



**INFRASTRUKTURA
I ŚRODOWISKO**
NARODOWA STRATEGIA SPÓJNOŚCI



UNIA EUROPEJSKA
FUNDUSZ SPÓJNOŚCI



Załącznik nr 1
do Uchwały Nr XII/72/2015
Rady Gminy Dąbrowa Biskupia
z dnia 23 grudnia 2015r.

PLAN GOSPODARKI NISKOEMISYJNEJ GMINY DĄBROWA BISKUPIA

Opracowanie wykonane przez:
AMT Partner Sp. z o. o.
www.amtpartner.pl

 **AMT partner**
Doradca Samorządu i Biznesu

PRZEWODNICZĄCY RADY

Mirosława Kosińska

Gdańsk, sierpień 2015 r.

Aktualizacja po uwagach NFOŚiGW: listopad 2015 r.

Spis treści

Streszczenie	4
1. Wstęp	5
1.1. Podstawy prawne i formalne opracowania.....	5
1.2. Cel opracowania	5
1.3. Zakres opracowania.....	6
1.4. Harmonogram opracowywania Planu gospodarki niskoemisyjnej	7
2. Założenia polityki energetycznej na szczeblu międzynarodowym i krajowym	8
2.1. Poziom międzynarodowy	8
2.2. Poziom krajowy	10
2.3. Poziom regionalny i lokalny	16
3. Charakterystyka gminy Dąbrowa Biskupia	21
3.1. Położenie gminy oraz układ komunikacyjny	21
3.2. Demografia	23
3.3. Gospodarka	24
3.4. Transport	27
3.5. Klimat i środowisko przyrodnicze.....	27
3.6. Rolnictwo, leśnictwo	30
3.7. Mieszkalnictwo	30
3.8. Infrastruktura wodno-ściekowa, gospodarka odpadami	33
3.9. Systemy energetyczne.....	34
4. Inwentaryzacja emisji dwutlenku węgla do atmosfery na obszarze gminy Dąbrowa Biskupia	42
4.1. Podstawowe założenia przyjęte w Planie.....	42
4.2. Metodologia inwentaryzacji	43
4.3. Sektory objęte inwentaryzacją	48
4.4. Źródła danych	48
4.5. Unikanie podwójnego liczenia emisji	50
5. Wyniki bazowej inwentaryzacji emisji dwutlenku węgla wraz z prognozą na 2020 rok.....	51
5.1. Użyteczność publiczna.....	51
5.2. Mieszkalnictwo	54
5.3. Przemysł, handel i usługi	59
5.4. Transport	62
5.5. Oświetlenie uliczne.....	64
6. Identyfikacja obszarów problemowych	67

6.1.	Podsumowanie inwentaryzacji emisji dwutlenku węgla wraz z prognozą na 2020 rok ...	67
6.2.	Analiza SWOT	71
6.3.	Obszary problemowe	72
7.	Strategia do 2020 roku oraz działania i środki możliwe do zastosowania	73
7.1.	Długoterminowa strategia – cele strategiczne i szczegółowe.....	73
7.2.	Krótko/średnioterminowe zadania planowane do realizacji do 2020 roku.....	75
7.3.	Oddziaływanie na środowisko Planu i zadań w nim założonych.....	85
8.	Aspekty organizacyjne i finansowe	86
8.1.	Opracowanie i wdrożenie Planu.....	86
8.2.	Organizacja i finansowanie.....	88
8.3.	Ewaluacja i monitoring działań, wskaźniki	95
	Spis tabel	102
	Spis map	102
	Spis schematów.....	103
	Spis wykresów	103

PRZEWODNICZĄCY RADY
12.11.18
Mirosława Kosińska

Streszczenie

Dokument sporządzono w ramach projektu pt. „Opracowanie planu gospodarki niskoemisyjnej dla Gminy Dąbrowa Biskupia” realizowanego w ramach Programu Operacyjnego Infrastruktura i Środowisko 2007-2013.

Konieczność opracowania Planu gospodarki niskoemisyjnej wiązała się z ratyfikowanym przez Polskę Protokołem z Kioto oraz przyjętym przez Komisję Europejską w grudniu 2008 roku pakietem klimatyczno-energetycznym, które skutkują szeregiem obowiązków, w tym w szczególności koniecznością redukcji emisji gazów cieplarnianych i zużycia energii, a także zwiększenia udziału wykorzystania energii z odnawialnych źródeł.

Plan Gospodarki Niskoemisyjnej to dokument, którego celem jest określenie wizji rozwoju gminy w kierunku gospodarki niskoemisyjnej, pozwalającej osiągnąć długofalowe korzyści środowiskowe, społeczne i ekonomiczne. Kluczowym elementem Planu jest wyznaczenie celów strategicznych i szczegółowych, realizujących określoną wizję gminy w zakresie zwiększenia efektywności energetycznej, zmniejszenia emisji gazów cieplarnianych oraz wdrożenia nowych technologii zgodnie z zasadą zrównoważonego rozwoju.

Podstawą opracowania efektywnego Planu była inwentaryzacja emisji gazów cieplarnianych z terenu gminy, oparta na jej bilansie energetycznym. Na podstawie przeprowadzonej inwentaryzacji zostały zidentyfikowane niezbędne do realizacji zadania inwestycyjne i nieinwestycyjne przyczyniające się do osiągnięcia wyznaczonych celów.

W dokumencie zachowano spójność z innymi dokumentami strategicznymi. W PGN ujęto analizę uwarunkowań wynikających z przepisów prawa i dokumentów strategicznych krajowych, wojewódzkich oraz lokalnych. W analizie stanu aktualnego dokonano oceny rozwoju społeczno-gospodarczego, stanu środowiska, oceny energochłonności i emisyjności, analizę stanu i potencjału technicznego ograniczenia zużycia energii i redukcji emisji. Ponadto dokument zawiera opis metodologii inwentaryzacji emisji dwutlenku węgla dla roku bazowego 2013 i przedstawia jej wyniki. Finalizując prace nad Planem, wyznaczono aspekty organizacyjne i finansowe, ze wskazaniem źródeł finansowania inwestycji zamieszczonych w tabelach zawierających zadania planowane i rekomendowane I stopnia oraz rekomendowane II stopnia.

Uwzględniając powyższe analizy, stan środowiska, główne problemy środowiskowe, obowiązujące i planowane zmiany przepisów prawa polskiego i unijnego, programy i strategie rządowe, regionalne i lokalne koncepcje oraz dokumenty planistyczne określono w PGN cele przyczyniające się do realizacji celów Narodowego Programu Gospodarki Niskoemisyjnej, tj.:

1. Redukcję emisji CO₂ w 2020 roku (w stosunku do roku bazowego - 2013) o:
 - 2 009,23 Mg
 - 7,53%
2. Redukcję zużycia energii finalnej w 2020 roku (w stosunku do roku bazowego - 2013) o:
 - 2 635,32 MWh
 - 2,92%
3. Wzrost udziału energii pochodzącej ze źródeł odnawialnych w 2020 roku (w stosunku do roku bazowego - 2013) o:

- 1 739,00 MWh
- 9,33%.

1. Wstęp

1.1. Podstawy prawne i formalne opracowania

Plan gospodarki niskoemisyjnej jest dokumentem strategicznym, który koncentruje się na podniesieniu efektywności energetycznej, zwiększeniu wykorzystania odnawialnych źródeł energii oraz redukcji emisji gazów cieplarnianych. Istotą Planu jest osiągnięcie korzyści ekonomicznych, społecznych i środowiskowych wynikających z działań zmniejszających emisję gazów cieplarnianych.

Konieczność sporządzenia Planu gospodarki niskoemisyjnej oraz przede wszystkim realizacji przedsięwzięć opisanych w Planie wynika z postanowień Ramowej konwencji Narodów Zjednoczonych w sprawie zmian klimatu (ratyfikowana przez Polskę w 1994 r.), uzupełniającego ją Protokołu z Kioto z 1997 r. oraz pakietu klimatyczno-energetycznego przyjętego przez Komisję Europejską w grudniu 2008 roku.

Ponadto potrzeba opracowania i realizacji Planu gospodarki niskoemisyjnej Gminy Dąbrowa Biskupia wpisuje się w politykę Polski i wynika z Założeń Narodowego Programu Rozwoju Gospodarki Niskoemisyjnej przyjętych przez Radę Ministrów 16 sierpnia 2011 r. Niniejszy dokument umożliwi również spełnienie obowiązków nałożonych na jednostki sektora publicznego w zakresie efektywności energetycznej, wynikające z ustawy z dnia 15 kwietnia 2011 r. o efektywności energetycznej (Dz. U. nr 94, poz. 551 z późn. zm.).

Podstawą formalną opracowania Planu jest uchwała nr XXXIII/233/2013 Rady Gminy Dąbrowa Biskupia z dnia 23 grudnia 2013 roku w sprawie wyrażenia woli przystąpienia do opracowania i wdrożenia planu gospodarki niskoemisyjnej w Gminie Dąbrowa Biskupia.

Opracowanie Planu dofinansowane jest w ramach Priorytetu IX Infrastruktura energetyczna przyjazna środowisku i efektywność energetyczna – Działanie 9.3 Termomodernizacja obiektów użyteczności publicznej (KONKURS nr 2/POIiŚ/9.3/2013) współfinansowanego ze środków Funduszu Spójności w ramach Programu Operacyjnego Infrastruktura i Środowisko 2007-2013.

1.2. Cel opracowania

Plan gospodarki niskoemisyjnej Gminy Dąbrowa Biskupia ma na celu przeprowadzenie analizy możliwych do realizacji przedsięwzięć inwestycyjnych i nieinwestycyjnych, których wdrożenie będzie skutkowało zmianą dotychczasowej struktury stosowanych nośników energetycznych, a przy tym zmniejszeniem finalnego zużycia energii na terenie gminy. Konsekwencją planowanych działań będzie stopniowe zmniejszanie emisji gazów cieplarnianych (CO₂) do atmosfery.

Główne cele dokumentu skorelowane są z celami określonymi w pakiecie klimatyczno-energetycznym, tj.:

- poprawa jakości powietrza poprzez redukcję emisji zanieczyszczeń i gazów cieplarnianych związanej ze spalaniem paliw na terenie gminy,

- zwiększenie udziału energii pochodzącej ze źródeł odnawialnych,
- redukcja poziomu zużytej energii finalnej na terenie gminy.

Powyższe cele zostaną osiągnięte głównie dzięki realizacji następujących celów operacyjnych:

- rozwój planowania energetycznego w gminie,
- identyfikacja obszarów problemowych na terenie gminy,
- rozwój systemu zarządzania energią i środowiskiem,
- obniżenie poziomu energochłonności w poszczególnych sektorach odbiorców energii,
- optymalizacja działań związanych z produkcją i wykorzystaniem energii,
- utrzymanie tendencji wzrostowej wykorzystania energii ze źródeł odnawialnych,
- podniesienie poziomu świadomości społeczeństwa z zakresu ochrony środowiska,
- aktywizacja lokalnej społeczności oraz poszczególnych uczestników lokalnego rynku energii w działania ograniczające emisję gazów cieplarnianych.

Ponadto opracowany Plan gospodarki niskoemisyjnej będzie niezbędnym dokumentem, umożliwiającym ubieganie się o przyznanie środków pomocowych z budżetu Unii Europejskiej w nowej perspektywie finansowej na lata 2014-2020.

1.3. Zakres opracowania

Niniejszy Plan gospodarki niskoemisyjnej został opracowany zgodnie ze *Szczegółowymi zaleceniami dotyczącymi struktury planu gospodarki niskoemisyjnej* udostępnionymi przez Narodowy Fundusz Ochrony Środowiska i Gospodarki Wodnej. Zgodnie z wytycznymi zalecana struktura dokumentu powinna przedstawiać się następująco:

1. Streszczenie
2. Ogólna strategia
 - Cele strategiczne i szczegółowe
 - Stan obecny
 - Identyfikacja obszarów problemowych
 - Aspekty organizacyjne i finansowe (struktury organizacyjne, zasoby ludzkie, zaangażowane strony, budżet, źródła finansowania inwestycji, środki finansowe na monitoring i ocenę)
3. Wyniki bazowej inwentaryzacji emisji dwutlenku węgla
4. Działania/zadania i środki zaplanowane na cały okres objęty planem
 - Długoterminowa strategia, cele i zobowiązania
 - Krótko/średnioterminowe działania/zadania (opis, podmioty odpowiedzialne za realizację, harmonogram, koszty, wskaźniki).

Przy opracowywaniu Planu gospodarki niskoemisyjnej Gminy Dąbrowa Biskupia wzięto pod uwagę następujące założenia:

- Planem objęto całość obszaru geograficznego Gminy Dąbrowa Biskupia,
- w Planie uwzględniono zakres działań przewidzianych do realizacji na szczeblu gminy,
- skoncentrowano się na działaniach niskoemisyjnych i efektywnie wykorzystujących zasoby,

- w Planie oraz w planowanych przedsięwzięciach uwzględniono współuczestnictwo przedsiębiorstw energetycznych oraz odbiorców energii (podmioty usługowo-przemysłowe, firmy transportowe, gospodarstwa domowe),
- Planem objęto w szczególności obszar, w którym władze lokalne mają wpływ na zużycie energii w perspektywie długoterminowej (m.in. budynki użyteczności publicznej, transport gminny, oświetlenie uliczne etc.),
- w Planie przewidziano działania mające wpływ na zmiany postaw konsumpcyjnych użytkowników energii,
- zapewniono spójność Planu gospodarki niskoemisyjnej z opracowanymi bądź tworzonymi dokumentami strategicznymi i planistycznymi.

1.4. Harmonogram opracowywania Planu gospodarki niskoemisyjnej

Rozpoczynając planowanie procedury związanej z tworzeniem Planu gospodarki niskoemisyjnej Gminy Dąbrowa Biskupia uznano, że jej budowa powinna być przede wszystkim procesem społecznym – partycypacyjnym. Wynika to z przeświadczenia władz samorządowych, że warunkiem opracowania skutecznego planu jest zaangażowanie lokalnej społeczności w ramach planowania strategicznego. W celu efektywnej realizacji procesu powstawania Planu oprócz wyłonienia wykonawcy dokumentu – podmiotu zewnętrznego – powołano również Zespół Realizujący Projekt składający się z przedstawicieli Urzędu Gminy Dąbrowa Biskupia. Wszyscy członkowie Zespołu aktywnie uczestniczyli w powstawaniu dokumentu na każdym etapie prowadzonych działań.

Przygotowanie Planu rozpoczęto od przeprowadzenia badania ankietowego wśród wszystkich interesariuszy dokumentu. Analizując otrzymane dane dotyczące poszczególnych dziedzin funkcjonowania gminy sformułowano diagnozę jej stanu, a także dokonano bazowej inwentaryzacji CO₂ w gminie. Dodatkowym źródłem informacji poddanych analizie były bazy danych Głównego Urzędu Statystycznego, a także materiały udostępnione przez Urząd Gminy Dąbrowa Biskupia oraz jednostki podległe. Charakterystyka Gminy Dąbrowa Biskupia stanowi rozdział 3 niniejszego opracowania, a bazowa inwentaryzacja CO₂ została przedstawiona w rozdziale 4 i 5.

Bazowa inwentaryzacja emisji dwutlenku węgla została pogłębiona o przeprowadzoną analizę SWOT, co w efekcie stanowiło podstawę do opracowania części *stricte* planistycznej niniejszego dokumentu, tj. wyznaczenia celów strategicznych i szczegółowych oraz określenia katalogu zadań proponowanych do realizacji.

W celu efektywnego wdrażania Planu zidentyfikowane zostały również główne aspekty organizacyjne i finansowe dokumentu, a także wskaźniki monitorowania jego realizacji.

Na poniższym schemacie zaprezentowano harmonogram prac oraz logikę działań procesu powstawania niniejszego dokumentu.

PRZEWODNICZĄCY RADY

Mirosława Kozłowska

Schemat 1. Proces powstawania Planu gospodarki niskoemisyjnej dla Gminy Dąbrowa Biskupia



Źródło: opracowanie własne

Należy podkreślić, że w Planie gospodarki niskoemisyjnej dla Gminy Dąbrowa Biskupia wyznaczono cele, których horyzont czasowy sięga 2020 roku. Jest to jednak dokument żywy i podlegać będzie modyfikacjom uzależnionym od postępów w jego realizacji, a także tendencji globalnych i krajowych oraz od zmian zachodzących w bezpośrednim otoczeniu. Monitorowanie i okresowa ewaluacja wdrażania Planu dokonywane będą na podstawie przyjętych wskaźników monitorowania Planu oraz ogólnych wskaźników charakteryzujących rozwój gminy w sferach: gospodarczej, społecznej oraz przestrzennej. Konkluzje po dokonaniu każdorazowej analizy będą dla samorządu podstawą do wprowadzania ewentualnych zmian i nowelizacji Planu.

2. Założenia polityki energetycznej na szczeblu międzynarodowym i krajowym

2.1. Poziom międzynarodowy

Podstawą wszelkich działań zmierzających do ograniczenia emisji gazów cieplarnianych są porozumienia zawierane na szczeblu międzynarodowym, w tym na poziomie europejskim. Pierwszy raport, powołanego w 1988 roku **Międzyrządowego Panelu ds. Zmian Klimatu – IPCC** (*Intergovernmental Panel on Climate Change*), stał się podstawą do zwołania w 1992 r. II konferencji w Rio de Janeiro pt. „Środowisko i rozwój”. Podczas szczytu podpisana została Ramowa konwencja Narodów Zjednoczonych w sprawie zmian klimatu (UNFCCC). Podjęty dokument został zatwierdzony decyzją Rady Unii Europejskiej 94/69/WE z 15 grudnia 1993 r. Celem Konwencji jest ustabilizowanie ilości gazów cieplarnianych na poziomie niezagrażającym środowisku. Natomiast szczegółowe uzgodnienia zostały zawarte podczas III konferencji Stron Konwencji (COP3) w Kioto w 1997 r., której rezultatem był najważniejszy dokument dotyczący walki ze zmianami klimatycznymi – **Protokół**

z Kioto (*Kyoto Protocol*). Na mocy postanowień Protokołu z Kioto ustanowiono limity emisji gazów cieplarnianych. Kraje, które zdecydowały się na ratyfikację Protokołu (w tym Polska), zobowiązały się do redukcji emisji tych gazów.

Na szczeblu europejskim walka ze zmianami klimatu stanowi jeden z najistotniejszych priorytetów globalnej polityki Unii Europejskiej. Podstawę unijnej polityki klimatycznej stanowi zainicjowany w 2000 roku **Europejski Program Zapobiegania Zmianom Klimatu** (*European Climate Change Programme*), który jest połączeniem działań dobrowolnych, dobrych praktyk, mechanizmów rynkowych oraz programów informacyjnych.

W celu umożliwienia realizacji założeń polityki UE, wynikających ze zobowiązań międzynarodowych, dotyczącej ochrony klimatu, przyjęto pewne mechanizmy ułatwiające wypełnienie zobowiązań w zakresie redukcji emisji:

- **Handel emisjami gazów cieplarnianych** (*EU ETS – European Emissions Trading System*) – wspólnotowy rynek uprawnień do emisji dwutlenku węgla (CO₂) pozwalający na zakup i sprzedaż przez poszczególne państwa jednostek emisji gazów cieplarnianych, które powodują wzrost lub spadek limitu dla danego kraju.
- **Instrument wspólnych wdrożeń** (*JI – Joint Impelementation*) – ma na celu zmniejszenie emisji gazów cieplarnianych przy uwzględnieniu ich zróżnicowania pomiędzy poszczególnymi państwami.
- **Mechanizm czystego rozwoju** (*CDM – Clean Development Mechanism*) – umożliwia krajom rozwiniętym, na które nałożono zobowiązania redukcji lub cele ograniczenia emisji zgodnie z postanowieniami protokołu z Kioto, inwestowanie w projekty ograniczające emisje w innych krajach. Jest to sposób pozyskiwania dodatkowych jednostek redukcji emisji.

Instrument wspólnych wdrożeń oraz mechanizm czystego rozwoju umożliwiają krajom rozwiniętym, na które nałożono zobowiązania redukcji lub cele ograniczenia emisji zgodnie z postanowieniami protokołu z Kioto, inwestowanie w projekty ograniczające emisje w innych krajach.

Nowy, długookresowy program rozwoju społeczno-gospodarczego Unii Europejskiej – Strategia „Europa 2020” zastąpił realizowaną od 2000 r., zmodyfikowaną pięć lat później, Strategię Lizbońską. Program będzie realizowany przez trzy następujące priorytety:

- **wzrost inteligentny** (ang. *smart growth*), czyli rozwój oparty na wiedzy i innowacjach,
- **wzrost zrównoważony** (ang. *sustainable growth*), czyli transformacja w kierunku gospodarki niskoemisyjnej, efektywnie korzystającej z zasobów i konkurencyjnej,
- **wzrost sprzyjający włączeniu społecznemu** (ang. *inclusive growth*), czyli wspieranie gospodarki charakteryzującej się wysokim poziomem zatrudnienia i zapewniającej spójność gospodarczą, społeczną i terytorialną.

W ramach zobowiązań ekologicznych, zawartych w Strategii „Europa 2020”, Unia Europejska wyznaczyła na 2020 rok cele ilościowe, tzw. „3x20%”, tj.: zmniejszenie emisji gazów cieplarnianych o 20% w stosunku do 1990 r., zmniejszenie zużycia energii o 20% w porównaniu z prognozami dla UE na 2020 r., zwiększenie udziału odnawialnych źródeł energii do 20% całkowitego zużycia energii

w UE, w tym zwiększenie wykorzystania odnawialnych źródeł energii w transporcie do 10%. Cele te są jednocześnie wskaźnikami umożliwiającymi monitorowanie postępów w realizacji priorytetów nakreślonych w Strategii.

W grudniu 2008 roku został przyjęty przez UE pakiet klimatyczno-energetyczny, w którym zawarte są konkretne narzędzia prawne realizacji ww. celów. Natomiast osiągnięcie powyższych celów będzie możliwe jedynie przy zaangażowaniu wszystkich szczebli politycznych zarówno na poziomie krajowym, wojewódzkim, a w szczególności na poziomie lokalnym.

W poniższej tabeli przedstawiono także wybrane Dyrektywy Europejskie dotyczące efektywności energetycznej.

Tabela 1. Dyrektywy Unii Europejskiej w zakresie efektywności energetycznej

Dyrektywa	Cele i główne działania
Dyrektywa 2002/91/WE o charakterystyce energetycznej budynków	Ustanowienie minimalnych wymagań energetycznych dla nowych i remontowanych budynków Certyfikacja energetyczna budynków Kontrola kotłów, systemów klimatyzacji i instalacji grzewczych
Dyrektywa 2003/87/WE ustanawiająca program handlu uprawnieniami do emisji gazów cieplarnianych na obszarze Wspólnoty	Ustanowienie handlu uprawnieniami do emisji gazów cieplarnianych na obszarze Wspólnoty Promowanie zmniejszenia emisji gazów cieplarnianych w sposób opłacalny i ekonomicznie efektywny
Dyrektywa EC/2004/8 o promocji wysokosprawnej kogeneracji	Zwiększenie udziału skojarzonego wytwarzania energii elektrycznej i ciepła (kogeneracji) Zwiększenie efektywności wykorzystania energii pierwotnej i zmniejszenie emisji gazów cieplarnianych Promocja wysokosprawnej kogeneracji i korzystne dla niej bodźce ekonomiczne (taryfy)
Dyrektywa 2005/32/WE Ecodesign o projektowaniu urządzeń powszechnie używających energię	Projektowanie i produkcja sprzętu i urządzeń powszechnego użytku o podwyższonej sprawności energetycznej Ustalanie wymagań sprawności energetycznej na podstawie kryterium minimalizacji kosztów w całym cyklu życia wyrobu (koszty cyklu życia obejmują koszty nabycia, posiadania i wycofania z eksploatacji)
Dyrektywa 2006/32/WE o efektywności energetycznej i serwisie energetycznym	Zmniejszenie od 2008r. zużycia energii końcowej o 1%, czyli osiągnięcie 9% w 2016r. Obowiązek stworzenia i okresowego uaktualniania Krajowego planu działań dla poprawy efektywności energetycznej

Źródło: opracowanie własne

2.2. Poziom krajowy

Zgodnie z dokumentem **Polityka energetyczna Polski do 2030 roku** Polska, jako kraj członkowski Unii Europejskiej, czynnie uczestniczy w tworzeniu wspólnotowej polityki energetycznej, a także dokonuje implementacji jej głównych celów w specyficznych warunkach krajowych, biorąc pod uwagę ochronę interesów odbiorców, posiadane zasoby energetyczne oraz uwarunkowania technologiczne wytwarzania i przesyłu energii.

Na poziomie krajowym podejmowanych jest szereg działań ukierunkowanych na osiągnięcie priorytetów polityki klimatyczno-energetycznej, wysokiego trwałego wzrostu gospodarczego i zatrudnienia oraz rosnącego poziomu życia w kraju z wykorzystaniem optymalnie zaprojektowanych i wdrażanych systemów wsparcia, przy jednoczesnej poprawie jakości środowiska, racjonalnym gospodarowaniu zasobami naturalnymi, minimalizacji kosztów finansowych i społecznych przy optymalnej alokacji środków budżetowych¹. Podstawą wszelkich inicjatyw są dokumenty strategiczne konkretyzujące cele i priorytety.

Krajowy Program Reform na rzecz realizacji strategii „Europa 2020”

Jest podstawowym instrumentem wdrażania przyjętej w 2010 roku Strategii „Europa 2020” (realizowanym na poziomie państw członkowskich). Pierwszy Krajowy Program Reform (KPR) przyjęty został przez Radę Ministrów 26 kwietnia 2011 roku. KPR są aktualizowane w kwietniu każdego roku. Obecnie obowiązuje jego czwarta edycja – *KPR 2014/2015*. Uwzględniając kierunki działań wytyczone w polskich dokumentach strategicznych oraz specyficzne krajowe uwarunkowania, Rząd uznał, że należy skupić się na odrabianiu zaległości rozwojowych oraz budowie nowych przewag konkurencyjnych w następujących obszarach priorytetowych:

- Infrastruktura dla wzrostu zrównoważonego;
- Innowacyjność dla wzrostu inteligentnego;
- Aktywność dla wzrostu sprzyjającego włączeniu społecznemu.

Cele krajowe opisane w dokumencie skupiły się m.in. na:

- zakresie dotyczącym nakładów na B+R (działalność badawczo-rozwojową): Przemysł powinien w większej mierze korzystać z potencjału instytutów i ośrodków naukowo-badawczych, a potrzeby przemysłu powinny być kluczowe przy określaniu przedmiotu prac badawczo-rozwojowych. Horyzontalnym programem wsparcia sektora nauki i przedsiębiorstw z różnych dziedzin nauki i branż przemysłu będzie Program Badań Stosowanych (PBS). Kontynuowane będą programy w obszarze wydobywania gazu łupkowego w Polsce (BLUE GAS) oraz technologii proekologicznych (GEKON);
- zakresie dotyczącym energetyki: Cele dotyczą głównie sektora elektro-energetycznego, gdzie potrzebne są pilnie rozstrzygnięcia ustawowe w zakresie OZE oraz handlu emisjami. W zakresie zrównoważonego rozwoju głównym instrumentem jest Program Operacyjny Infrastruktura i Środowisko (POLIŚ), a także uzupełniająco Program Operacyjny Polska Wschodnia (POPW) oraz Regionalne Programy Operacyjne (RPO);
- W zakresie redukcji emisji CO₂ postuluje się realizację następujących priorytetów inwestycyjnych:
 - promowanie strategii niskoemisyjnych;
 - promowanie wykorzystywania wysokosprawnej kogeneracji ciepła i energii elektrycznej w oparciu o zapotrzebowanie na ciepło użytkowe;

¹ I spotkanie Koalicji na rzecz utworzenia Krajowego Systemu Zrównoważonego Gospodarowania Energią, w dniu 6 marca 2014 r. w Warszawie - prezentacja.

- wspieranie wytwarzania i dystrybucji energii pochodzącej ze źródeł odnawialnych;
- promowanie efektywności energetycznej i korzystania z odnawialnych źródeł energii w przedsiębiorstwach i w infrastrukturze publicznej.

Najważniejsze akty prawne wspierające idee poprawy efektywności i/lub ograniczenia emisji do powietrza

Ustawa z dnia 20 lutego 2015 roku o odnawialnych źródłach energii (Dz.U. z 2015, poz. 478)

Głównym efektem obowiązywania ustawy będzie realizacja celów w zakresie rozwoju odnawialnych źródeł energii wynikających z dokumentów rządowych przyjętych przez Radę Ministrów, tj. *Polityki energetycznej Polski do 2030 roku* oraz *Krajowego Planu Działania w Zakresie Energii ze Źródeł Odnawialnych*. Ważnym efektem przyjęcia ustawy o odnawialnych źródłach energii będzie wyodrębnienie i usystematyzowanie mechanizmów wsparcia dla energii z OZE zawartych dotychczas w przepisach ustawy z dnia 10 kwietnia 1997 r. – Prawo energetyczne (Dz. U. z 2012 r. poz. 1059, z późn. zm.).

Ustawa o OZE umożliwia kształtowanie mechanizmów i instrumentów wspierających wytwarzanie energii elektrycznej, ciepła lub chłodu, lub biogazu rolniczego w instalacjach odnawialnego źródła energii, wypracowanie optymalnego i zrównoważonego zaopatrzenia w energię odbiorców końcowych, a także wykorzystanie na cele energetyczne produktów ubocznych lub pozostałości z rolnictwa oraz przemysłu wykorzystującego surowce rolnicze.

Ustawa wprowadza m.in. instytucję sprzedawcy zobowiązanego, określa mechanizmy przeciwdziałania nadpodaży świadectw pochodzenia, określa zasady monitorowania i ustalenia średniej ważonej ceny, po jakiej zbywane są prawa majątkowe wynikające ze świadectw pochodzenia, wprowadza aukcyjny system sprzedaży energii oraz procedurę oceny formalnej wytwórców energii elektrycznej z odnawialnych źródeł energii zamierzających przystąpić do udziału w aukcji, wprowadza opłaty OZE oraz ustanawia Operatora Rozliczeń Energii Odnawialnej S.A.

Ustawa weszła w życie z dniem 4 maja 2015 roku. Część przepisów m.in. dotyczących nowych form wsparcia wytwórców z odnawialnych źródeł energii (systemu aukcyjnego i taryf gwarantowanych) wejdzie w życie z dniem 1 stycznia 2016 r.

Ustawa z dnia 27 kwietnia 2001 r. Prawo ochrony środowiska (Dz. U. z 2013 r. poz. 1232, z późn. zm.)

W Prawie ochrony środowiska można wskazać kilka instrumentów, które mogą mieć zastosowanie w przypadku niskiej emisji. Dział II (art. 86-96a) poświęcony jest ochronie powietrza. Artykuły w tym dziale dotyczą kluczowych zmian związanych z wdrażaniem *Dyrektywy 2008/50WE (CAFE)*. Ponadto wprowadzono przepisy sankcyjne za uchybienia w zakresie przygotowania i realizacji programów ochrony powietrza oraz planów działań krótkoterminowych (Rozdział 4 art. 315a-c).

Ustawa z dnia 15 kwietnia 2011 r. o efektywności energetycznej (Dz. U. 2011 Nr 94, poz. 551 z późn. zm.)

Ustawa określa krajowe cele w zakresie oszczędnego zagospodarowania energią, zadania jednostek sektora publicznego w zakresie efektywności energetycznej oraz zasady sporządzania audytów energetycznych i uzyskiwania świadectw efektywności energetycznej.

Ustawa z dnia 21 listopada 2008 r. o wspieraniu termomodernizacji i remontów (Dz. U. 2008 r. Nr 223, poz. 1459)

Ustawa określa zasady finansowania ze środków Funduszu Termomodernizacji i Remontów części kosztów przedsięwzięć termomodernizacyjnych i remontowych. Na mocy ww. ustawy z tytułu realizacji przedsięwzięcia termomodernizacyjnego zmniejszającego zapotrzebowanie na energię o określoną wartość, inwestorowi przysługuje premia na spłatę części kredytu zaciągniętego na przedsięwzięcie termomodernizacyjne, zwana dalej „premią termomodernizacyjną”.

Dokumenty strategiczne i planistyczne

Poniżej zamieszczono przegląd najważniejszych dokumentów strategicznych i planistycznych na poziomie krajowym, korespondujących z Planem gospodarki niskoemisyjnej gminy Dąbrowa Biskupia wraz ze wskazaniem zbieżności założeń tych dokumentów w kontekście gospodarki niskoemisyjnej.

Strategia Rozwoju Kraju 2020

Jest to główna strategia rozwojowa obejmująca średni horyzont czasowy. Dokument wskazuje na strategiczne zadania państwa, których podjęcie w perspektywie najbliższych lat jest niezbędne, aby wzmocnić procesy rozwojowe kraju. Strategia będzie ważnym dokumentem w odniesieniu dla nowej generacji dokumentów strategicznych, które pojawiać się będą w Polsce na potrzeby pozyskiwania środków pomocowych z Unii Europejskiej na lata 2014-2020. Cele rozwojowe i priorytety wyznaczone w SRK 2020 są spójne i silnie wpisują się w cele unijnej strategii „Europe 2020”.

Plan gospodarki niskoemisyjnej gminy Dąbrowa Biskupia jest zgodny z zapisami SRK określonymi w ramach celu II.6. **Bezpieczeństwo energetyczne i środowisko**. Zapewnieniu bezpieczeństwa energetycznego kraju towarzyszyć będzie – obok dywersyfikacji źródeł – dywersyfikacja kierunków dostaw nośników energii. W ramach tego celu przewidziano działania, które będą tożsame z zadaniami planowanymi w Planie gospodarki niskoemisyjnej:

- **II.6.2. Poprawa efektywności energetycznej**, która obejmuje m.in. rozwój sektora OZE, modernizację sektora elektroenergetycznego, w tym infrastruktury przesyłu energii elektrycznej umożliwiającą wykorzystanie energii z OZE, wsparcie termomodernizacji budynków i modernizacji istniejących systemów ciepłowniczych.
- **II.6.3. Zwiększenie dywersyfikacji dostaw paliw i energii**, obejmujące m.in. zwiększenie wykorzystania odnawialnych źródeł energii, wspieranie i rozwój energetycznych projektów infrastrukturalnych.
- **II.6.4. Poprawa stanu środowiska** – m.in. promocja innowacyjnych technologii w przemyśle, paliw alternatywnych oraz rozwiązań zwiększających efektywność zużycia paliw i energii w transporcie, a także wykorzystanie paliw niskoemisyjnych w mieszkalnictwie. Poprawie jakości powietrza służyć będą długoterminowe działania na rzecz ograniczenia emisji pyłów i innych zanieczyszczeń powietrza, zwłaszcza z sektorów najbardziej emisyjnych (energetyka, transport), ze źródeł emisji rozproszonych (nieduże zakłady przemysłowe, małe kotłownie) i ze źródeł indywidualnych w zabudowie mieszkaniowej (tzw. niska emisja).

Koncepcja Przestrzennego Zagospodarowania Kraju 2030

Koncepcja Przestrzennego Zagospodarowania Kraju 2030 (KPZK 2030) jest najważniejszym krajowym dokumentem strategicznym dotyczącym zagospodarowania przestrzennego, zawierającym wizję zagospodarowania przestrzennego kraju w perspektywie najbliższych 20 lat. Dokument wiąże planowanie strategiczne z programowaniem działań w ramach programów rozwoju i programów operacyjnych współfinansowanych ze środków UE, określa działania państwa w sferze legislacyjnej i instytucjonalnej dla wzmocnienia efektywności systemu planowania przestrzennego i działań rozwojowych (w tym inwestycyjnych) ukierunkowanych terytorialnie. W dokumencie określonych zostało 6 celów głównych. Założenia Planu gospodarki niskoemisyjnej będą wpisywać się w cel 5: *Zwiększenie odporności struktury przestrzennej kraju na zagrożenia naturalne i utraty bezpieczeństwa energetycznego oraz kształtowanie struktur przestrzennych wspierających zdolności obronne państwa*. Jednymi z założeń tego celu są: proekologiczna modernizacja elektrowni systemowych i zwiększenie produkcji energii ze źródeł odnawialnych.

Polityka energetyczna Polski do 2030 roku

Polityka energetyczna Polski do 2030 roku została opracowana zgodnie z art. 13 – 15 ustawy Prawo energetyczne. Przedstawia strategię Państwa, mającą na celu odpowiedzenie na najważniejsze wyzwania stojące przed polską energetyką, zarówno w perspektywie krótkoterminowej, jak i w perspektywie do 2030 roku. Jednym z priorytetów strategii jest zapewnienie osiągnięcia przez Polskę co najmniej 15% udziału energii ze źródeł odnawialnych w zużyciu energii finalnej brutto do roku 2020, w tym co najmniej 10% udziału energii odnawialnej zużywanej w transporcie.

Podstawowymi kierunkami polskiej polityki energetycznej są:

- poprawa efektywności energetycznej,
- wzrost bezpieczeństwa dostaw paliw i energii,
- dywersyfikacja struktury wytwarzania energii elektrycznej np. poprzez wprowadzenie energetyki jądrowej,
- rozwój wykorzystania odnawialnych źródeł energii, w tym biopaliw,
- rozwój konkurencyjnych rynków paliw i energii,
- ograniczenie oddziaływania energetyki na środowisko.

Aby efektywnie wprowadzić realizację celów polityki energetycznej, niezbędny jest aktywny udział władz regionalnych poprzez przygotowywane na szczeblu wojewódzkim, powiatowym lub gminnym strategii rozwoju energetyki, a także niepomijanie tego aspektu w procesach określania priorytetów inwestycyjnych przez samorządy. Plan gospodarki niskoemisyjnej gminy Dąbrowa Biskupia jest zbieżny z zapisami *Polityki* w kontekście poprawy efektywności energetycznej. Kwestia ta jest traktowana w sposób priorytetowy, a postęp w tej dziedzinie będzie kluczowy dla realizacji wszystkich celów.

Strategia Bezpieczeństwo Energetyczne i Środowisko. Perspektywa 2020 (BEiŚ)

Strategia BEiŚ 2020 obejmuje dwa niezwykle istotne obszary: energetykę i środowisko. Dokument wskazuje m.in. kluczowe reformy i niezbędne działania, które powinny zostać podjęte w perspektywie do 2020 roku. Niniejsza strategia tworzy pomost między środowiskiem a energetyką i stanowi impuls do bardziej efektywnego i racjonalnego prowadzenia polityki w obu wspomnianych

obszarach. Celem Strategii jest ułatwienie wzrostu gospodarczego w Polsce, sprzyjającego środowisku poprzez zapewnienie bezpieczeństwa energetycznego i dostępu do nowoczesnych, innowacyjnych technologii, a także wyeliminowanie barier administracyjnych, które mogą takowy „zielony” wzrost zaburzyć. Strategia BEiŚ 2020 odnosi się m.in. do konieczności unowocześnienia sektora energetyczno-ciepłowniczego, poprawy efektywności energetycznej oraz ograniczenia niskiej emisji dzięki zastępowaniu tradycyjnych pieców i ciepłowni nowoczesnymi źródłami, przy zwiększeniu dostępnych mechanizmów finansowych będących wsparciem dla inwestycji w tym zakresie. Strategia BEiŚ służy również określeniu celów i kierunków działań nowej perspektywy finansowej 2014-2020.

Ponadto strategia BEiŚ koresponduje ze średniookresową *Strategią Rozwoju Kraju 2020* w dziedzinie energetyki i środowiska i stanowi ogólną wytyczną dla *Polityki energetycznej Polski*. Koresponduje również z celami rozwojowymi określanymi na poziomie wspólnotowym, ujętymi w dokumencie *Europa 2020* oraz celami pakietu klimatyczno-energetycznego.

Polityka Ekologiczna Państwa w latach 2009-2012 z perspektywą do roku 2016

Polityka Ekologiczna Państwa na lata 2009-2012 jest aktualizacją polityki ekologicznej na lata 2007-2010. Jej priorytetowym celem jest zapewnienie bezpieczeństwa ekologicznego kraju i tworzenie podstaw do zrównoważonego rozwoju społeczno-gospodarczego. Polityka zwraca uwagę na trudne zadania związane z ochroną atmosfery – przeciwdziałaniem zmianom klimatu. Wynika to z przyjętej przez Radę Europejską w 2007 roku decyzji o redukcji emisji CO₂ z terenu Unii o 20% do roku 2020. Poza tym przyjęto, że udział OZE w produkcji energii wyniesie co najmniej 20% i o tyle samo wzrośnie efektywność energetyczna. Polityka odnosi się do jakości powietrza w punkcie 4.2. W treści przedstawiono m.in. dane ukazujące stopień redukcji zanieczyszczeń emitowanych do powietrza w latach 1998-2005. W okresie tym zmniejszono emisję tlenku węgla i dwutlenku węgla do atmosfery o 30%, emisję dwutlenku siarki o 65%, pyłu o 80%, a tlenków azotu o 45%.

Jednocześnie dokument uwypukla kwestię, iż mimo znacznego ograniczenia emisji wspomnianych zanieczyszczeń Polska ma obecnie problem z dotrzymaniem teraźniejszych standardów dotyczących jakości powietrza w świetle dyrektyw Unii Europejskiej. Polityka energetyczna Polski oparta jest w znacznej mierze na węglu, co stwarza ogromne problemy by dotrzymać limity dla źródeł o dużej mocy (pow. 50 MW) i kotłów spalających węgiel kamienny i brunatny. Podobnie trudne do spełnienia są normy narzucone przez Dyrektywę CAFE, dotyczące pyłu zawieszonego PM10 oraz pyłu zawieszonego PM2,5.

Plan gospodarki niskoemisyjnej gminy Dąbrowa Biskupia wykazuje spójność z dokumentem Polityki Ekologicznej Państwa 2009-2012 przede wszystkim ze względu na nacisk dotyczący dalszej redukcji emisji zanieczyszczeń do powietrza oraz konieczności modernizacji systemu energetycznego kraju.

Krajowy Plan Działania w Zakresie Energii ze Źródeł Odnawialnych

Krajowy Plan Działania w Zakresie Energii ze Źródeł Odnawialnych (KPD) został przyjęty przez Radę Ministrów w dniu 6 grudnia 2010 r. Realizuje on zobowiązania wynikające z art. 4 ust. 1 dyrektywy Parlamentu Europejskiego i Rady 2009/28/WE z dnia 23 kwietnia 2009 r. Dokument określa krajowe cele w zakresie udziału energii ze źródeł odnawialnych zużytej w sektorze

transportowym, sektorze energii elektrycznej, sektorze ogrzewania i chłodzenia w 2020 r. W KPD przyjęto, iż osiągnięcie powyższych celów opierać się będzie o dwa filary zasobów OZE dostępnych i możliwych do wykorzystania w Polsce, tj. poprzez wzrost wytwarzania energii elektrycznej generowanej przez wiatr oraz większe wykorzystanie energetyczne biomasy. Osiągnięcie tego celu będzie możliwe jedynie przy zapewnieniu zrównoważonego rozwoju wykorzystania odnawialnych źródeł energii. Tworzone obecnie nowe prawo legislacyjne dot. OZE ma doprowadzić do wsparcia dla energii z odnawialnych źródeł, a tym samym umożliwi zwiększenie inwestycji w nowe moce wytwórcze. Należy również położyć szczególny nacisk na konieczność rozwoju technologii w dziedzinie OZE oraz promocji badań naukowych i działalności dydaktycznej w tym kierunku.

Polityka Klimatyczna Polski

Dokument ten jest integralnym i istotnym elementem polityki ekologicznej państwa. Główne założenie strategiczne „Polityki...” sformułowano na podstawie zapisów zawartych w Polityce ekologicznej państwa na lata 2003-2006 z uwzględnieniem perspektywy na lata 2007-2010.

Cel strategiczny to: włączenie się Polski do wysiłków społeczności międzynarodowej na rzecz ochrony klimatu globalnego poprzez wdrażanie zasad zrównoważonego rozwoju, zwłaszcza w zakresie poprawy wykorzystania energii, zwiększania zasobów leśnych i glebowych kraju, racjonalizacji wykorzystania surowców i produktów przemysłu oraz racjonalizacji zagospodarowania odpadów, w sposób zapewniający osiągnięcie maksymalnych, długoterminowych korzyści gospodarczych, społecznych i politycznych.

Cel strategiczny polityki klimatycznej Polski może być osiągnięty poprzez realizację celów i działań krótko-, średnio- i długookresowych:

- Cele i działania krótkookresowe (na lata 2003-2006) – obejmowały działania dot. wdrożenia systemów umożliwiających realizację postanowień Konwencji i Protokołu z Kioto oraz zapewnienie korzystnego dla Polski możliwości udziału w mechanizmach wspomagających.
- Cele i działania średnio- i długookresowe (na lata 2007-2012 oraz 2013-2020) – obejmują dalszą integrację polityki klimatycznej z polityką gospodarczą i społeczną.

Szczególnie zwrócić należy uwagę na działania kreujące bardziej przyjazne dla klimatu wzorce zachowań konsumpcyjnych i produkcyjnych, ograniczające negatywny wpływ aktywności antropogenicznej na zmiany klimatu oraz wdrożenie i stosowanie tzw. „dobrych praktyk”, które charakteryzują się dużą skutecznością i efektywnością, wraz z innowacyjną techniką i pozwalają na osiągnięcie wyznaczonych celów.

2.3. Poziom regionalny i lokalny

Plan gospodarki niskoemisyjnej gminy Dąbrowa Biskupia wykazuje w swoich zapisach zgodność z poniższymi dokumentami strategicznymi opracowanymi na poziomie regionalnym i lokalnym.

Strategia Rozwoju Województwa Kujawsko-Pomorskiego do roku 2020

Strategia rozwoju województwa jest dokumentem strategicznym, wyznaczającym główne kierunki rozwoju regionu. Jest to podstawowe narzędzie prowadzonej przez samorząd województwa polityki regionalnej. Strategia stanowi ważny element polityki regionalnej – uwzględnia zapisy dokumentów krajowych (np. Krajową Strategię Rozwoju Regionalnego, Koncepcję Przestrzennego Zagospodarowania Kraju, strategię sektorowe i inne dokumenty rządowe powiązane z rozwojem regionalnym) oraz zasady europejskiej polityki regionalnej.

Strategia rozwoju województwa kujawsko-pomorskiego do roku 2020 – została przyjęta uchwałą nr XLI/693/13 Sejmiku Województwa Kujawsko-Pomorskiego z dnia 21 października 2013 roku. W Strategii określono następującą misję rozwoju województwa: **Kujawsko-pomorskie – człowiek, rodzina, społeczeństwo**. Przeprowadzone analizy uwarunkowań i stanu rozwoju województwa oraz prognoz rozwoju województwa, jak też zgłaszanych podczas konsultacji społecznych aspiracji różnych środowisk, pozwoliły na identyfikację następujących priorytetów rozwoju województwa:

- Konkurencyjna gospodarka
- Modernizacja przestrzeni wsi i miast
- Silna metropolia
- Nowoczesne społeczeństwo

W ramach powyższych priorytetów rozwoju zidentyfikowano osiem celów strategicznych:

- 1) Gospodarka i miejsca pracy
- 2) Dostępność i spójność
- 3) Aktywne społeczeństwo i sprawne usługi
- 4) Innowacyjność
- 5) Nowoczesny sektor rolno-spożywczy
- 6) Bezpieczeństwo
- 7) Sprawne zarządzanie
- 8) Tożsamość i dziedzictwo

Planowane w ramach Planu gospodarki niskoemisyjnej dla gminy Dąbrowa Biskupia przedsięwzięcia wpisują się w **cel strategiczny: Sprawne zarządzanie**.

Zasadniczym działaniem w ramach celu strategicznego „Sprawne zarządzanie” jest zapewnienie właściwego zarządzania na wszystkich szczeblach sektora publicznego w województwie w aspektach administracyjnych jak i przestrzennych. Ogół działań modernizacyjnych, zwłaszcza o charakterze inwestycyjnym oraz organizacyjnym, ale także w dziedzinie zmian postaw społecznych, powinien więc uwzględniać szereg zasad, w tym zasadę zrównoważonego rozwoju oraz inne zasady horyzontalne, z których część wynika z obowiązujących przepisów, inne stanowią przykład „dobrych praktyk”, a jeszcze inne są odpowiedzią na potrzeby województwa kujawsko-pomorskiego. W szczególności dotyczy to zasad:

- zwiększenia efektywności energetycznej i pozyskania energii z niskoemisyjnych źródeł – szczególnie istotne są tu kwestie rozwoju energooszczędnego budownictwa oraz spełnianie minimalnych wymogów takich jak: efektywność energetyczna i oszczędność energii, zwłaszcza w odniesieniu do wszelkich projektów infrastrukturalnych gdzie przewidziana jest

- budowa i modernizacja budynków oraz zapewnienie realnych mechanizmów preferencji dla projektów, maksymalizując oszczędność energii i efektywność energetyczną, co pobudza rozwój sektora budowlanego, zwiększa bezpieczeństwo energetyczne, zmniejsza emisję gazów cieplarnianych poprzez odzwierciedlenie w kryteriach wyboru projektów,
- upowszechniania nowych rozwiązań z zakresu budownictwa, architektury i urbanistyki – wskazuje się tu szczególnie na stosowanie nowoczesnych technologii budownictwa pasywnego, termomodernizacji i wykorzystywania odnawialnych źródeł energii,
 - rozwoju niskoemisyjnego i zrównoważonego transportu,
 - planowania przestrzennego i inwestycji infrastrukturalnych z uwzględnieniem konieczności adaptacji do zmian klimatu, a także ochrony środowiska co obejmuje także ograniczenie zjawiska „rozlewania się miast”,
 - bardzo świadomego podejmowania działalności inwestycyjnych na terenach zagrożonych,
 - zwiększenia rangi planowania przestrzennego w procesie zarządzania rozwojem i adaptacji działań planistycznych uwzględniających ryzyko powodziowe,
 - powstrzymywania żywiołowego rozlewania się miast, zapobiegania rozpraszaniu się rozbudowy i pogłębianiu chaosu przestrzennego,
 - kształtowania w maksymalnie możliwym zakresie przestrzeni publicznych przyjaznych dla mieszkańców i sprzyjających zachowaniom niskoemisyjnym,
 - realizacji przestrzeni publicznych w oparciu o rozwiązania wynikające z konkursów na ich zagospodarowanie – zagadnienie to dotyczy także praktycznego wykorzystania prac magisterskich i doktorskich na kierunkach związanych z architekturą, urbanistyką i planowaniem przestrzennym,
 - preferowania ponownego wykorzystania terenu i wypełniania zabudowy zamiast ekspansji na tereny niezabudowane (priorytet „brown-field” ponad „green-field”),
 - troski o estetykę poszczególnych przedsięwzięć i ich dopasowania do otoczenia z poszanowaniem kontekstu przyrodniczego, kulturowego i społecznego,
 - zarządzanie i finansowanie inwestycji ze środków publicznych powinno być poprzedzone analizami foresight’owymi i koncepcjami urbanistyczno-architektonicznymi,
 - planowanie rozwoju na obszarach funkcjonalnych obejmujących więcej niż jeden samorząd, powinno być poprzedzone opracowaniem spójnej wizji i koncepcji rozwoju przestrzennego takiego obszaru.

Program Ochrony Środowiska Województwa Kujawsko-Pomorskiego na lata 2011-2014 z perspektywą na lata 2015-2018

Wojewódzkie programy ochrony środowiska realizują założenia polityki ekologicznej państwa. POŚ województwa kujawsko-pomorskiego przyjęty został uchwałą nr XVI/299/11 Sejmiku Województwa Kujawsko-Pomorskiego z dnia 19 grudnia 2011 roku. W Programie sformułowano cztery cele ekologiczne, które są zbieżne z celami Polityki ekologicznej państwa:

- 1) Poprawa jakości środowiska
- 2) Zrównoważone wykorzystanie surowców, materiałów, wody i energii
- 3) Ochrona i racjonalne użytkowanie zasobów przyrodniczych
- 4) Działania systemowe w ochronie środowiska

Cele ekologiczne wyznaczają określone priorytety ochrony środowiska i przyczyniają się do minimalizacji lub likwidacji zidentyfikowanych problemów ekologicznych. Plan gospodarki niskoemisyjnej gminy Dąbrowa Biskupia będzie wpisywał się w następujące cele i kierunki działań:

- 1) Cel ekologiczny: Poprawa jakości środowiska:
 - Poprawa jakości wód;
 - Poprawa jakości powietrza atmosferycznego i ochrona klimatu;
 - Zarządzanie środowiskiem w aspekcie ochrony zdrowia.
- 2) Cel ekologiczny: Zrównoważone wykorzystanie surowców, materiałów, wody i energii:
 - Materiałochłonność, wodochłonność, energochłonność i odpadowość;
 - Kształtowanie zasobów wodnych oraz ochrona przed powodzią i skutkami suszy;
 - Wykorzystanie energii ze źródeł odnawialnych.
- 3) Cel ekologiczny: Ochrona i racjonalne użytkowanie zasobów przyrodniczych:
 - Ochrona zasobów kopalin.

Programy ochrony powietrza

Na mocy ustawy - Prawo ochrony środowiska (art. 88), przynajmniej co 5 lat Wojewódzki Inspektor Ochrony Środowiska dokonuje oceny jakości powietrza w strefach na potrzeby ustalenia odpowiedniego sposobu ocen prowadzonych corocznie, wykonywanych na podstawie art. 89 ustawy. Ocena pięcioletnia jest prowadzona dla poszczególnych zanieczyszczeń określonych w rozporządzeniu Ministra Środowiska z dnia 24 sierpnia 2012 r. w sprawie poziomów niektórych substancji w powietrzu. Ocenę pięcioletnią wykonuje się w odniesieniu do obszaru stref. Obowiązujący układ stref określa rozporządzenie Ministra Środowiska z dnia 2 sierpnia 2012 r. w sprawie stref, w których dokonuje się oceny jakości powietrza. Według tego podziału gmina Dąbrowa Biskupia została zaliczona do strefy kujawsko-pomorskiej (PL0401).

Według oceny pięcioletniej jakości powietrza atmosferycznego za lata 2009-2013 określonej dla:

1. Ochrony zdrowia ludzi:

- obszar całego województwa (cztery strefy) zaliczono do najbardziej niekorzystnej klasy 3b dla pyłu zawieszonego oraz benzo(a)pirenu,
- ze względu na pył zawieszony PM_{2,5} strefa kujawsko-pomorska znalazła się w klasie 3a,
- według kryteriów określonych dla ozonu strefa kujawsko-pomorska znalazła się w klasie 3a,
- w strefie kujawsko-pomorskiej niekorzystną klasyfikację uzyskał benzen (klasa 3b).

2. Ochrony roślin:

Klasyfikacji w celu ochrony roślin dokonano dla 1 strefy (kujawsko-pomorskiej) dla następujących zanieczyszczeń: SO₂, NO_x i ozon. Klasyfikacja ta była bardziej rygorystyczna od klasyfikacji w celu ochrony zdrowia. Wykorzystano do niej wyłącznie wyniki z tych stacji pomiarowych, które spełniają wymogi lokalizacji z punktu widzenia ochrony roślin. Zaliczono: w przypadku SO₂ i NO_x strefę do najkorzystniejszej klasy R1, a w przypadku ozonu do niekorzystnej klasy R3a.

Zgodnie z Uchwałą nr XXX/537/13 Sejmiku Województwa Kujawsko-Pomorskiego z dnia 28 stycznia 2013 r. przyjęto **program ochrony powietrza dla strefy kujawsko-pomorskiej** ze względu na przekroczenia poziomów dopuszczalnych dla pyłu PM10 i benzenu oraz docelowych dla arsenu i ozonu. O wspomnianych przekroczeniach zdecydowały dane z 5 stacji pomiarowych w: Chełmnie, Koniczynie (ok. 5 km na północny-wschód od Torunia), Mogilnie, Nakle nad Notecią i Żninie. Najbliżej w stosunku do gminy Dąbrowa Biskupia znajduje się stacja w Koniczynie w okolicach Torunia. Jednak ze względu na różny charakter przestrzeni można stwierdzić, że wyniki pomiarów z tej stacji nie odpowiadają stanowi środowiska w Dąbrowie Biskupiej. Gmina Dąbrowa Biskupia jest gminą typowo wiejską o niskim stopniu uprzemysłowienia.

Studium uwarunkowań i kierunków zagospodarowania przestrzennego gminy Dąbrowa Biskupia

Obowiązujący dokument został przyjęty uchwałą nr XL/276/2014 Rady Gminy Dąbrowa Biskupia z dnia 21 października 2014 r. Plan gospodarki niskoemisyjnej Gminy Dąbrowa Biskupia jest w pełni zgodny z przedmiotowym dokumentem. Wśród kierunków zagospodarowania wskazuje się m.in.:

- wyznaczenie terenów na cele rozwoju energetyki ze źródeł odnawialnych, a także dopuszcza się realizację małych elektrowni wiatrowych przydomowych, pracujących na potrzeby własne inwestora – jest to skorelowane z celem strategicznym związanym ze wzrostem wytwarzania energii z wykorzystaniem OZE oraz takimi działaniami inwestycyjnymi, jak np. budowa małych elektrowni wiatrowych,
- wdrożenie wymogu stosowania proekologicznych systemów grzewczych – jest to skorelowane z celem strategicznym związanym z redukcją zużycia energii finalnej i emisji CO₂ oraz takimi działaniami inwestycyjnymi, jak np. termomodernizacja budynków mieszkaniowych,
- realizację rozwoju zabudowy mieszkaniowej poza obszarem akustycznej uciążliwości elektrowni wiatrowych,

Ponadto w studium podkreśla się, że ze względu na rozporoszoną zabudowę na terenie Gminy Dąbrowa Biskupia nie rekomenduje się utworzenia sieci ciepłowniczej.

Gmina Dąbrowa Biskupia nie dysponuje aktualnymi „Załoženiami do planu zaopatrzenia w ciepło, energię elektryczną i paliwa gazowe”

PRZEWODNICZĄCY RADY

 Mirosława Kosińska

3. Charakterystyka gminy Dąbrowa Biskupia

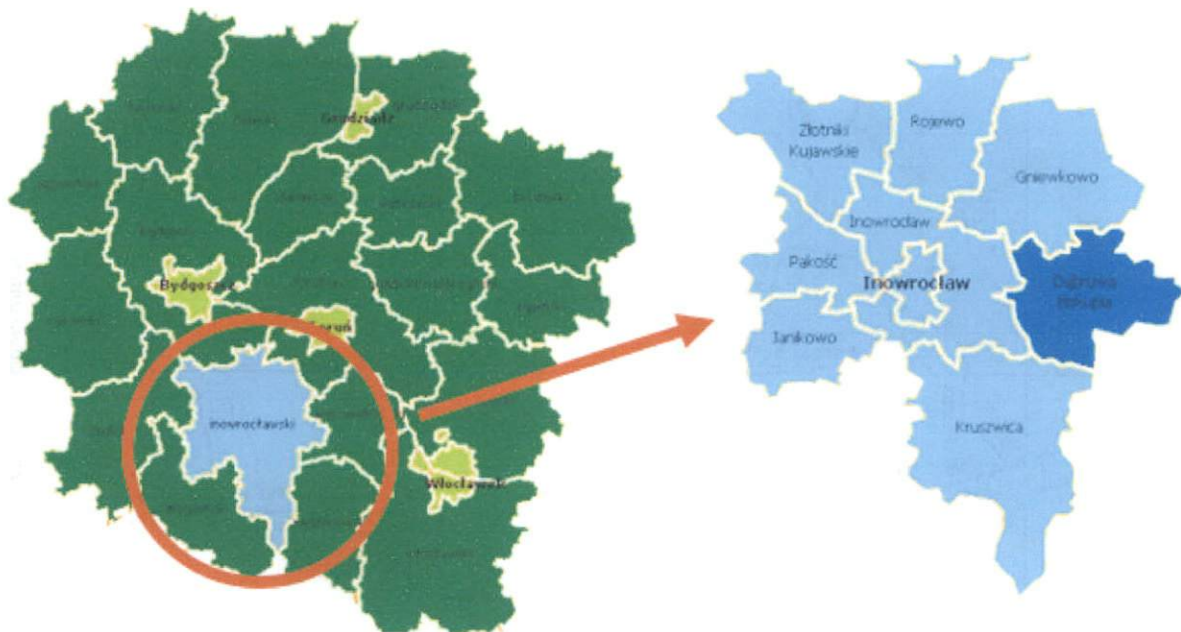
3.1. Położenie gminy oraz układ komunikacyjny

Gmina Dąbrowa Biskupia to gmina wiejska położona w południowej części województwa kujawsko-pomorskiego, we wschodniej części powiatu inowrocławskiego. Gmina zajmuje powierzchnię 147,744 m², co stanowi 12% powierzchni powiatu, i składa się z 20 sołectw oraz 28 miejscowości. Siedzibą gminy jest miejscowość Dąbrowa Biskupia.

Gmina Dąbrowa Biskupia sąsiaduje bezpośrednio z gminami miejskim: Gniewkowo – od północy, Inowrocław – od zachodu, Kruszwica – od południa oraz gminami wiejskimi: Zakrzewo i Aleksandrów Kujawski – od wschodu.

Położenie gminy Dąbrowa Biskupia na tle województwa kujawsko-pomorskiego i powiatu inowrocławskiego prezentuje poniższa mapa.

Mapa 1. Położenie gminy Dąbrowa Biskupia na tle województwa kujawsko-pomorskiego i powiatu inowrocławskiego

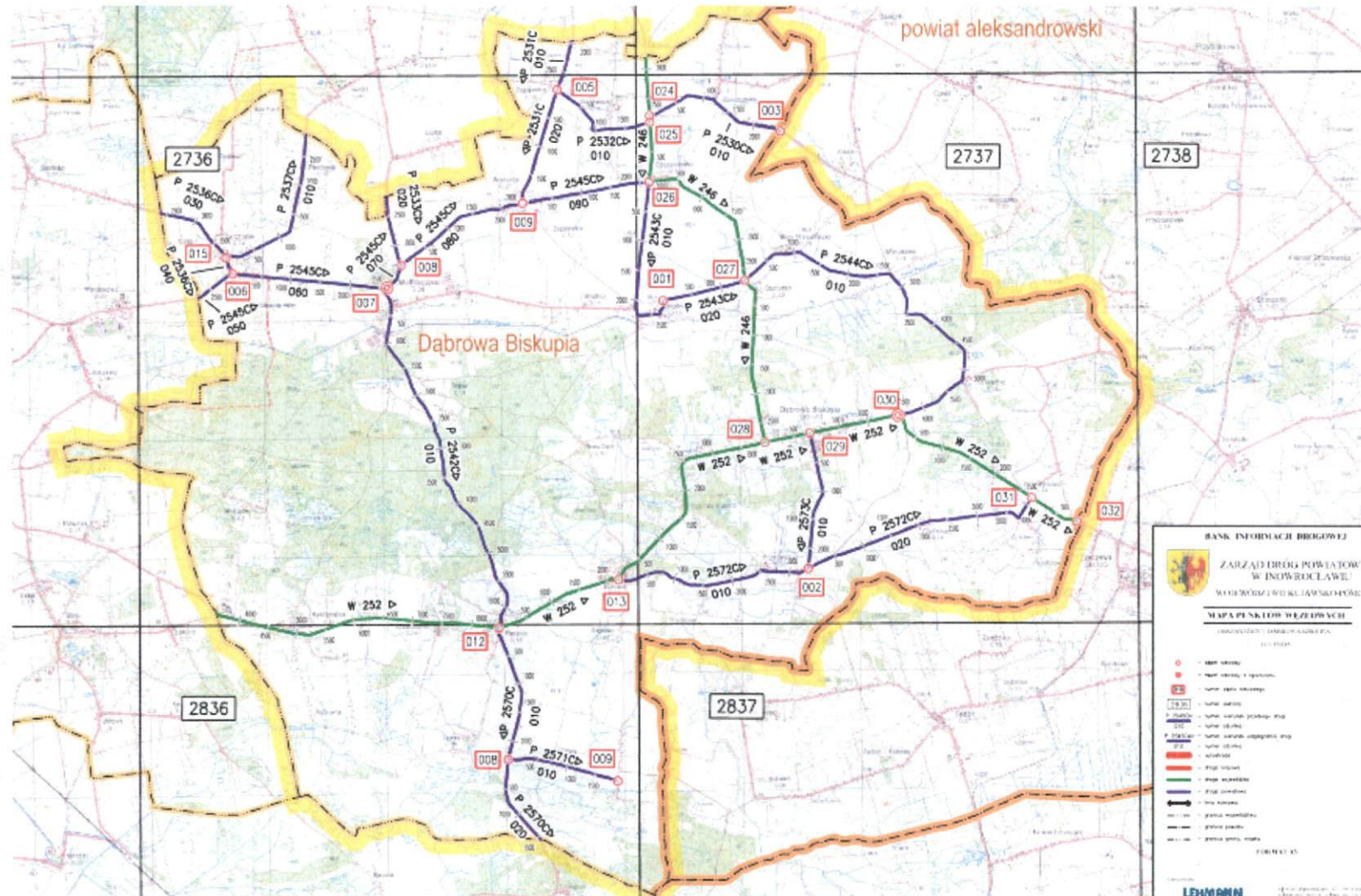


Źródło: opracowanie własne

Obszar gminy położony jest na równinie północnych Kujaw, w większości na terenie wysoczyzny morenowej dennej charakteryzującej się niewielkimi deniwelacjami rzędu 2-5 m. Gmina ma charakter rolniczy. Użytki rolne stanowią aż 72% ogólnej powierzchni, w tym grunty orne stanowią 64%, a łąki i pastwiska niemalże 8% powierzchni gminy. Lasy i grunty leśne stanowią ponad 20% powierzchni gminy.

Otoczenie komunikacyjne gminy Dąbrowa Biskupia tworzy dobrze rozwinięta sieć dróg wojewódzkich, powiatowych i gminnych. Najważniejsze szlaki komunikacyjne przebiegające przez gminę to droga wojewódzka nr 252 (Inowrocław – Włocławek) oraz droga wojewódzka nr 246 (Dąbrowa Biskupia – Paterek). Drogi wojewódzkie w granicach gminy liczą łącznie 24,41 km, drogi powiatowe: 54,2 km, a drogi gminne: 48,25 km. Układ komunikacyjny gminy prezentuje mapa.

Mapa 2. Układ komunikacyjny gminy Dąbrowa Biskupia



Źródło: strona internetowa Zarządu Dróg Powiatowych w Inowrocławiu: www.zdpinowroclaw.com.pl

3.2. Demografia

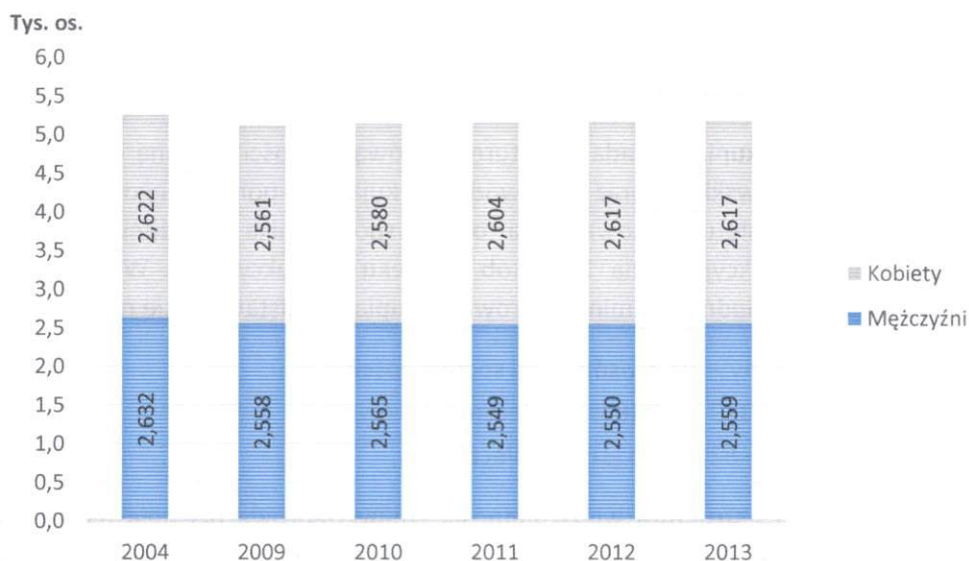
Według danych z Głównego Urzędu Statystycznego (dalej GUS) gminę Dąbrowa Biskupia zamieszkuje 5176 osób (stan na 31.12.2013), w tym 2559 mężczyzn i 2617 kobiet. Współczynnik feminizacji wynosi 102 kobiety na 100 mężczyzn. Liczba mieszkańców gminy stanowi 3,2% ludności powiatu. Gęstość zaludnienia wynosi 35 osób na 1 km². W poniższej tabeli oraz na wykresie przedstawiono zmianę liczby mieszkańców w gminie Dąbrowa Biskupia w latach 2004-2013.

Tabela 2. Zmiana liczby ludności gminy Dąbrowa Biskupia w latach 2004-2013

Liczba ludności	2004	2009	2010	2011	2012	2013
Ogółem	5254	5119	5145	5153	5167	5176
Mężczyźni	2632	2558	2565	2549	2550	2559
Kobiety	2622	2561	2580	2604	2617	2617

Źródło: opracowanie własne na podstawie danych GUS, 2015

Wykres 1. Struktura ludności pod względem płci w gminie Dąbrowa Biskupia w latach 2004-2013



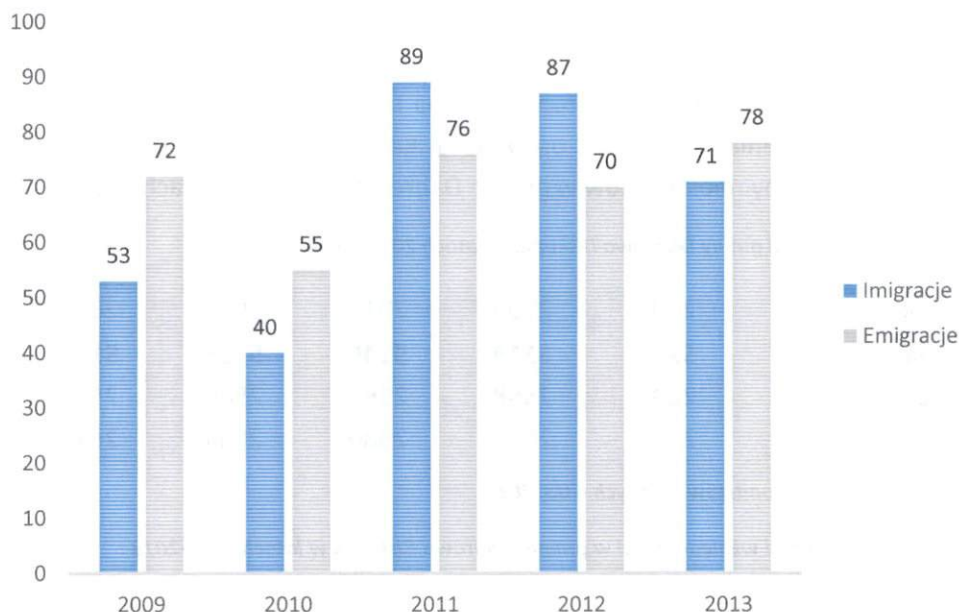
Źródło: opracowanie własne na podstawie danych GUS, 2015

W latach 2004-2013 nastąpił spadek liczby mieszkańców o 78 osób (73 mężczyzn i 5 kobiet). W analizowanym okresie występowała zauważalna tendencja spadkowa ludności do 2010 roku, następnie notowany jest coroczny wzrost liczby mieszkańców gminy.

Przyrost naturalny w gminie Dąbrowa Biskupia w latach 2009-2013 kształtował się średnio na poziomie 1,0‰, natomiast w 2013 roku wskaźnik ten wyniósł 3,3‰. Zmniejszenie liczby ludności gminy do 2010 roku spowodowane było ujemnym saldem migracji (-3,7‰ w 2009 roku). W latach 2011-2012 odnotowano dodatnie saldo migracji (odpowiednio 2,5‰ i 3,3‰), jednak w 2013 roku wartość ta była ujemna i wynosiła 1,4‰ (7 osób). Pod względem kierunków emigracji do 2011 roku przeważały miasta (w szczególności pobliski Inowrocław), natomiast w 2013 roku przeważały migracje z i do gmin wiejskich.

Strukturę migracji w Gminie Dąbrowa Biskupia przedstawia wykres.

Wykres 2. Migracje w gminie Dąbrowa Biskupia w latach 2009-2013



Źródło: opracowanie własne na podstawie danych GUS, 2015

Gmina Dąbrowa Biskupia posiada strukturę wiekową ludności zbliżoną do struktury wieku ludności powiatu inowrocławskiego oraz województwa kujawsko-pomorskiego. Struktura ta jest korzystna, charakteryzująca się umiarkowaną wartością współczynnika obciążenia demograficznego (55 osób w wieku nieprodukcyjnym na 100 osób w wieku produkcyjnym). Według danych GUS w 2013 roku struktura wieku ludności gminy Dąbrowa Biskupia przedstawiała się następująco:

- wiek przedprodukcyjny – 1025 osób (20% społeczności),
- wiek produkcyjny – 3330 osób (64% społeczności),
- wiek poprodukcyjny – 821 osób (16% społeczności).

W latach 2009-2013 struktura wieku ludności gminy Dąbrowa Biskupia nieznacznie uległa zmianie. Zanotowano spadek liczby osób w wieku przedprodukcyjnym o 1% oraz wzrost liczby osób w wieku produkcyjnym (o 1%) i poprodukcyjnym (o 2%).

Prognozy dla powiatu inowrocławskiego do roku 2030 (GUS, 2014) przewidują stały spadek liczby ludności, w szczególności osób w wieku przedprodukcyjnym, a także produkcyjnym. Nastąpi jednak wzrost liczby osób w wieku poprodukcyjnym. Trend ten jest niekorzystny, zwiększając znacząco obciążenie demograficzne społeczeństwa powiatu, w tym także gminy Dąbrowa Biskupia.

3.3. Gospodarka

W 2013 roku na obszarze gminy Dąbrowa Biskupia, według GUS zarejestrowanych było 300 podmiotów gospodarczych (stan na 31.12.2013), z czego 13 w sektorze publicznym i 287 w sektorze prywatnym. Wśród podmiotów gospodarczych z sektora prywatnego było 16 spółek prawa handlowego, 2 spółdzielnie, 1 fundacja oraz 14 stowarzyszeń i organizacji społecznych, natomiast 228 osoby fizyczne prowadziły działalność gospodarczą.

W porównaniu z 2004 rokiem nastąpił nieznaczny spadek liczby podmiotów gospodarczych działających na obszarze gminy (o 25 podmiotów w 2013 roku). W latach 2009-2012 liczba ta spadła o 37 podmiotów, jednak w 2013 odnotowano wzrost liczby przedsiębiorstw (o 10 w porównaniu z rokiem 2012) zarejestrowanych na obszarze gminy Dąbrowa Biskupia. Związane jest to z ogólnosiwiatowym kryzysem gospodarczym. Wzrost tej liczby odnotowano dopiero w 2013 roku (o 10 podmiotów). Zmianę struktury podmiotów gospodarki w ostatnich 9 latach przedstawia poniższy wykres.

Wykres 3. Struktura podmiotów gospodarczych w gminie Dąbrowa Biskupia w latach 2004-2013



Źródło: opracowanie własne na podstawie danych GUS, 2015

Pod względem wielkości podmiotów gospodarczych w gminie Dąbrowa Biskupia dominują mikroprzedsiębiorstwa (93%). Procentowy udział małych przedsiębiorstw wynosi 6%, a średnich 1%. W gminie Dąbrowa Biskupia nie funkcjonuje żadne duże przedsiębiorstwo.

Według Polskiej Klasyfikacji Działalności (PKD 2007) na obszarze gminy Dąbrowa Biskupia funkcjonowało najwięcej przedsiębiorstw z kategorii: handel hurtowy i detaliczny; naprawa pojazdów samochodowych, włączając motocykle (27% podmiotów), rolnictwo, łowiectwo, leśnictwo i rybołówstwo (18,7%), przetwórstwo przemysłowe (11%) i budownictwo (9,3%). Wykaz liczby podmiotów gospodarczych według klasyfikacji PKD zarejestrowanych na obszarze gminy zawiera tabela 2.

PRZEWODNICZĄCY RADY
Mirosława Kosińska

Tabela 3. Liczba podmiotów gospodarczych zarejestrowanych w gminie Dąbrowa Biskupia w 2013 roku

Sekcja PKD	Wyszczególnienie	Liczba podmiotów	Udział (%)
A	Rolnictwo, łowiectwo, leśnictwo i rybactwo	56	18,7%
B	Górnictwo i wydobywanie	0	0,0%
C	Przetwórstwo przemysłowe	33	11,0%
D	Wytwarzanie i zaopatrywanie w energię elektryczną, gaz, wodę	5	1,7%
E	Dostawa wody, gospodarowanie ściekami i odpadami oraz działalność związana z rekultywacją	2	0,7%
F	Budownictwo	28	9,3%
G	Handel hurtowy i detaliczny; naprawa pojazdów samochodowych, włączając motocykle	81	27,0%
H	Transport, gospodarka magazynowa i łączność	13	4,3%
I	Działalność związana z zakwaterowaniem i usługami gastronomicznymi	3	1,0%
J	Informacja i komunikacja	1	0,3%
K	Działalność finansowa i ubezpieczeniowa	4	1,3%
L	Działalność związana z obsługą rynku nieruchomości	2	0,7%
M	Działalność profesjonalna naukowa i techniczna	17	5,7%
N	Działalność w zakresie usług administrowania i działalność wspierająca	5	1,7%
O	Administracja publiczna i ochrona narodowa; obowiązkowe zabezpieczenia społeczne	8	2,7%
P	Edukacja	6	2,0%
Q	Opieka zdrowotna i pomoc społeczna	12	4,0%
R	Działalność związana z kulturą, rozrywką i rekreacją	4	1,3%
S i T	Pozostała działalność usługowa	20	6,7%
U	Organizacje i zespoły eksterytorialne	0	0,0%
Ogółem		300	100,00%

Źródło: opracowanie własne na podstawie danych GUS, 2015

Do największych przedsiębiorstw na obszarze gminy Dąbrowa Biskupia należą:

- **Zakłady Mięsne „Viando” Sp. z o.o.** – producent mięsa, wędlin i kielbas w Radojewicach,
- **„Drew-Trak” s.c.** – zakład obróbki drewna w Modliborzycach,
- **Grupa Producentów Drobiu „Saba” Sp. z o.o.** – sprzedaż hurtowa zwierząt w Ośniszczewie,
- **Przedsiębiorstwo Wielobranżowe Ventus** – transport samochodowy w Parchankach,
- **PPUH Hydromarb-bis** – zakład naprawy i konserwacji maszyn w Stanominie,
- **„Eurodruk” Wydawnictwo Paweł Stec** – drukarnia, firma spedycyjna i transportowa w Zagajewicach

Podsumowując, gospodarka gminy Dąbrowa Biskupia opiera się o mikroprzedsiębiorstwa. Większe podmioty gospodarcze funkcjonują głównie w branży rolniczej i na potrzeby rolnictwa

oraz hodowli zwierząt. Niewielka liczba przedsiębiorstw, przeważnie funkcjonujących w branży rolniczej oraz niski wskaźnik przedsiębiorczości sprawia, że w perspektywie najbliższych lat nie przewiduje się znacznego rozwoju gospodarczego gminy Dąbrowa Biskupia.

3.4. Transport

W gminie Dąbrowa Biskupia występuje jedynie transport drogowy. Na obszarze gminy funkcjonuje dwóch przewoźników, zajmujących się transportem osób: prywatny – Przedsiębiorstwo Transportowe Tomasz Sternal z Rojewa i samorządowa spółka – Kujawsko-Pomorski Transport Samochodowy S.A. (oddział Inowrocław i oddział Włocławek). Przewoźnik z Rojewa oferuje przewóz osób na dwóch liniach: Inowrocław – Pieranie – Dąbrowa Biskupia oraz Inowrocław – Parchanie – Wonorze – Chlewiska. Przewozy na pierwszej linii wykonywane są wzdłuż drogi wojewódzkiej nr 252 do Dąbrowy Biskupiej, a następnie wzdłuż drogi powiatowej nr 2572. Druga linia jest ma charakter lokalny, przebiegając przez większość wsi na obszarze gminy, jedynie drogami powiatowymi i gminnymi. Kursy wykonywane są jedynie od poniedziałku do soboty, po 9 razy w ciągu doby w obie strony na pierwszej linii i po 9 razy w ciągu doby w obie strony na drugiej linii.

Kujawsko-Pomorski Transport Samochodowy S.A. oferuje przewóz osób na linii Inowrocław – Włocławek. Trasa linii posiada dwa warianty: wzdłuż drogi wojewódzkiej nr 252 i dróg powiatowych: 2572 i 2573 (zatrzymując się we wsi Przybysław i Chróstowo), natomiast drugi wariant wzdłuż drogi wojewódzkiej nr 252 (zatrzymując się w Nowym Dworze). Linia ta ma charakter tranzytowy, funkcjonuje codziennie (oprócz świąt). Kursy wykonywane są po 2 razy w ciągu doby w obie strony, natomiast w niedzielę tylko raz w obie strony.

Na obszarze gminy Dąbrowa Biskupia znajduje się 20 przystanków komunikacji autobusowej, na których zatrzymują się pojazdy przewoźników. Prawie wszystkie wsie należące do gminy są skomunikowane z głównym ośrodkiem gminnym – Dąbrową Biskupią oraz ośrodkiem powiatowym – Inowrocławiem. Możliwe jest także dotarcie z miejscowości położonych przy drodze wojewódzkiej nr 252 do Włocławka.

Na terenie gminy Dąbrowa Biskupia nie jest prowadzony transport kolejowy.

3.5. Klimat i środowisko przyrodnicze

Gmina Dąbrowa Biskupia znajduje się w strefie klimatu umiarkowanego przejściowego, który w zależności od napływających mas powietrza jest klimatem o cechach morskich lub kontynentalnych. Obszar ten pod względem klimatycznym znajduje się na granicy strefy klimatycznej Pojezierza Bałtyckich i Wielkich Dolin Środkowopolskich. Dodatkowym czynnikiem wpływającym na klimat Równiny Inowrocławskiej jest położenie w cieniu opadowym wzniesień morenowych Pojezierza Pomorskiego.

Czynniki te powodują, że obszar ten jest jednym z najbardziej suchych obszarów Polski. Obszar ten charakteryzuje się opadami deszczu na poziomie 500 mm w skali roku, a najwyższe opady notowane są w miesiącach letnich. Średnie temperatury powietrza dla Równiny Inowrocławskiej wynoszą od -3°C w styczniu do 18,5°C w lipcu. Średnia temperatura roczna wynosi 8°C. Na obszarze gminy dominują wiatry z kierunków zachodnich, średnia prędkość wiatru wynosi ok. 3-4 m/s.

Znaczny obszar Gminy Dąbrowa Biskupia zajmują obszary rolnicze, dlatego też niewiele jest ustanowionych obszarów przyrodniczych objętych ochroną. Na obszarze gminy znajduje się obszar chronionego krajobrazu Lasów Balczewskich, obejmujący las i jego otulinę w zachodniej części gminy, 11 pomników przyrody oraz dwa rezerваты przyrody:

- Rezerwat Dzikiego Ptactwa Balczewo,
- Rezerwat Rejna.

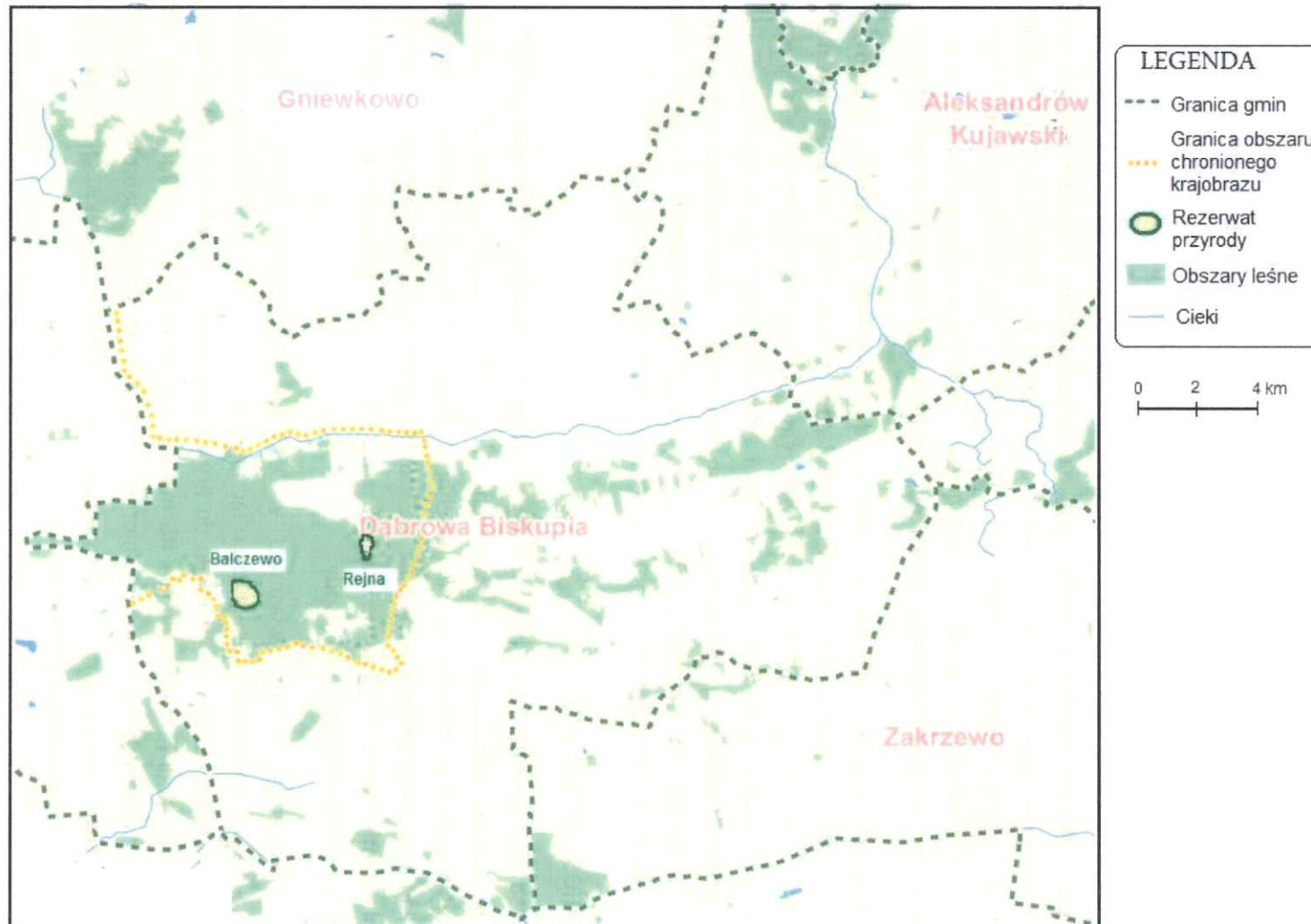
Rezerwat przyrody Balczewo powstał na mocy Zarządzenia Ministra Leśnictwa i Przemysłu Drzewnego (M.P. 1963 nr 27 poz. 138) w 1963 roku w celu zachowania miejsc lęgowych i żerowisk ptaków wodnych i błotnych, przede wszystkim żurawia. Obszar rezerwatu wynosi 24,4 ha, większość zajmują tereny podmokłe. Drzewostan rezerwatu obejmują głównie sosny i brzozy brodawkowate, natomiast na terenach podmokłych występuje turzycza i wierzba wiciowa.

Rezerwat przyrody Rejna powstał na mocy Zarządzenia Ministra Leśnictwa i Przemysłu Drzewnego (M.P. 1962 nr 30 poz. 137) w 1962 roku w celu zachowania naturalnego stanowiska wiśni karłowatej, zwanej popularnie wisienką stepową. Krzew ten ma charakter reliktu wędrującego. Obszar rezerwatu wynosi 5,8 ha. Jego cechą charakterystyczną jest występowanie w warstwie runa dziewięciślika bezłodygowego i sasanki polnej. Poza tym występują na obszarze rezerwatu: sosna, jarzębina, szklak pospolity, leszczyna, kalina, róża polna i trzmielina brodawkowata.

Obszar chronionego krajobrazu Lasów Balczewskich obejmuje jeden z największych kompleksów leśnych na Kujawach, zajmujący 1700 ha powierzchni. Dominującym gatunkiem drzew jest sosna, występuje tu także dąb, buk i olcha. Ustanowiony obszar chronionego krajobrazu składa się z dwóch obszarów leśnych połączonych korytarzem ekologicznym wzdłuż Kanału Parchańskiego. Rozmieszczenie obszarów chronionych na terenie Gminy Dąbrowa Biskupia przedstawia mapa 3.

PRZEWODNICZĄCY RADY
lanj
Miroslawa Kosińska

Mapa 3. Obszary chronione w gminie Dąbrowa Biskupia



Źródło: opracowanie własne na podstawie danych Geoserwisu Regionalnej Dyrekcji Ochrony Środowiska w Bydgoszczy

3.6. Rolnictwo, leśnictwo

Gmina Dąbrowa Biskupia ma typowo rolniczy charakter. 72% (10623 ha) powierzchni gminy stanowią użytki rolne. 9433 ha zajmują grunty orne, 583 ha – łąki, 571 ha – pastwiska i 36 ha – sady. Na obszarze gminy Dąbrowa Biskupia występuje zróżnicowana pokrywa glebowa. Najlepsze warunki glebowe występują:

- w północnej części gminy (na północ od linii pomiędzy miejscowościami Parchanie – Modliborzyce – Brudnia – Mleczkowo),
- w południowej części gminy (pomiędzy miejscowościami Pieranie – Przybysław – Konary).

Występujące na tych obszarach gleby zaliczane są do kompleksów 1 (pszenny bardzo dobry) i 2 (pszenny dobry), rzadziej 4 (żytniego bardzo dobrego). Są to gleby brunatne właściwe i czarne ziemie. Tereny te charakteryzują się najwyższą przydatnością dla rolnictwa w województwie kujawsko-pomorskim. Pozostałe obszary rolnicze gminy posiadają umiarkowane warunki glebowe. Położone są na glebach rdzawych, brunatnych i płowych, zaliczanych do kompleksów żytnich (4 i 5).

Pod względem klasyfikacji bonitacyjnej na obszarze gminy Dąbrowa Biskupia przeważają grunty orne III klasy (IIIA – 24,4%, IIIB – 12,4%) oraz IV klasy (IVA – 16,7%, IVB – 14,2%). Grunty orne II klasy zajmują 10% powierzchni, natomiast I klasy 0,6%. Gleby klas najniższych stanowią 20% powierzchni. W klasyfikacji użytków zielonych przeważają gleby o słabej przydatności (IV i V klasy). Syntetyczny wskaźnik jakości Rolniczej Przestrzeni Produkcyjnej jest wysoki i wynosi 73,8 pkt.

Na obszarze gminy Dąbrowa Biskupia znajduje się 2991 ha lasów i gruntów leśnych, co stanowi 20,3% jej powierzchni. Powierzchnia lasów wynosi 2499 ha, zlokalizowane są one w zachodniej i centralnej części gminy. Największym kompleksem leśnym tego obszaru są Lasy Balczewskie, zajmujący ponad 2000 ha powierzchni. Administracyjnie lasy na obszarze gminy należą do Nadleśnictwa Gniewkowo, przynależnego Regionalnej Dyrekcji Lasów Państwowych w Bydgoszczy. Zasobność drzewa na pniu w gminie Dąbrowa Biskupia w 2013 roku wynosiła 367 tys. m³. Odbiorcom z gminy sprzedano 4871 m³ drewna na opał, co stanowiło 27% całości sprzedaży.

3.7. Mieszkalnictwo

Według GUS w 2013 roku na obszarze gminy Dąbrowa Biskupia znajdowały się 1073 budynki mieszkalne, głównie jednorodzinne. W zasobach gminy w 2013 roku znajdowało się 1435 mieszkań, które składały się z 6135 izb o łącznej powierzchni użytkowej 129,5 tys. m². Przeciętna powierzchnia mieszkania na obszarze gminy wynosi 90,2 m², która w przeliczeniu na 1 mieszkańca wynosi 25 m². Przeciętnie w mieszkaniu znajdują się 4,3 izby, a na 1 mieszkańca przypada statystycznie 1,2 izby. Średnio w 1 mieszkaniu mieszka 3,6 osoby.

Pod względem struktury własności, w 2013 roku na obszarze gminy Dąbrowa Biskupia znajdowało się 15 mieszkań komunalnych, o łącznej powierzchni 663 m². Pozostałe 1420 mieszkań o łącznej powierzchni 128832 m² należało do prywatnych właścicieli. Według danych GUS z 2007 roku na obszarze gminy znajdowało się 86 mieszkań należących do zakładów pracy (4881 m²) i 21 mieszkań należących do innym podmiotów (1638 m²). W gminie Dąbrowa Biskupia nie ma żadnych mieszkań należących do skarbu państwa, spółdzielni mieszkaniowych, wspólnot mieszkaniowych i Towarzystwa Budownictwa Społecznego (TBS).