

Wójt Gminy Dąbrowa Biskupia

Ul. Topolowa 2

88-133 Dąbrowa Biskupia

Dąbrowa Biskupia, dn. 21.07.2023r.

KOM.6220.13.IV.2022.2023.JR

## Decyzja

### o środowiskowych uwarunkowaniach

Na podstawie art. 71 ust. 1 i ust. 2 pkt 2, art. 75 ust. 1 pkt 4, art. 77 ust. 1 pkt 1, pkt. 2, art. 79 ust 1, art. 80 ust. 1, art. 82 ust. 1 oraz art. 85 ust. 1, ust. 2 pkt 1 ustawy z dnia 3 października 2008r.

o udostępnieniu informacji o środowisku i jego ochronie, udziale społeczeństwa w ochronie środowiska oraz ocenach oddziaływania na środowisko (tekst jednolity Dz. U. z 2023r., poz. 1094),

a także na podstawie § 3 ust. 1 pkt 54 lit. b) Rozporządzenia Rady Ministrów z dnia 10 września 2019r. w sprawie przedsięwzięć mogących znacząco oddziaływać na środowisko (Dz. U. z 2019, poz. 1839), zgodnie z art. 104 oraz w związku z art. 49 ustawy z dnia 14 czerwca 1960r. – Kodeks Postępowania Administracyjnego (tekst jednolity: Dz. U. z 2023r. poz. 775),

po rozpatrzeniu wniosku Inwestora: ARG 3 Sp. zo.o. Ul. Podgórznej 82A w Brodnicy, 87 - 300 Brodnicy złożonego przez Pełnomocnika substytucyjnego Panią Karolinę Pochwatka z Pełnomocnictwa spółki Arago Sp. z o.o., z siedzibą przy ul. Ul. Podgórznej 82A w Brodnicy, 87 - 300 Brodnicy

o wydanie decyzji o środowiskowych uwarunkowaniach dla przedsięwzięcia inwestycyjnego polegającego na budowie farmy fotowoltaicznej o mocy do 9 MW wraz z niezbędną infrastrukturą techniczną w obrębie Dąbrowa Biskupia, dz. nr 106/12, po przeprowadzeniu oceny oddziaływania na środowisko, na podstawie raportu o oddziaływaniu przedsięwzięcia na środowisko, sporządzonego w styczniu 2023 r. i uzupełnionego w dniach: 19 kwietnia i 29 maja 2023 r., przez zespół autorów pod kierownictwem Pana Michała Mięsikowskiego; po uzgodnieniu środowiskowych uwarunkowań przedsięwzięcia z Regionalnym Dyrektorem Ochrony Środowiska w Bydgoszczy - postanowienie WOO.4221.69.2023.HN.3 z dnia 26 czerwca 2023r.

Wójt Gminy Dąbrowa Biskupia

określa

środowiskowe uwarunkowania dla przedsięwzięcia inwestycyjnego polegającego na budowie farmy fotowoltaicznej o mocy do 9 MW wraz z niezbędną infrastrukturą techniczną w obrębie Dąbrowa Biskupia, dz. nr 106/12

#### I. Rodzaj i miejsce realizacji przedsięwzięcia,

Planowane przedsięwzięcie polega na budowie zespołu 9 farm fotowoltaicznych o mocy 1 MW każda lub 2 farm fotowoltaicznych o łącznej mocy do 9 MW wraz z niezbędną infrastrukturą techniczną, na działce ewid. nr 106/12, obręb Dąbrowa Biskupia.

Celem inwestycji będzie produkcja energii elektrycznej wytworzonej z energii słonecznej i wprowadzenie jej do sieci elektroenergetycznej.

Nieruchomości, na których planuje się budowę elektrowni, jest wykorzystywana rolniczo pod uprawy. Obszar działki nr 106/12 przeznaczony pod inwestycje stanowią grunty orne klas III – VI, grunty pod rowami, las klasy VI oraz nieużytki. Jednak powierzchnia, która zostanie

przekształcona, obejmuje tylko grunty orne klasy IV-VI oraz nieużytki. Grunty klasy III, a także obszary leśne i wodne pozostaną nienaruszone. Obszar planowanej inwestycji zawiera się w granicach działki nr 106/12 ob. ew. 0005 Dąbrowa Biskupia, Planowana powierzchnia farmy fotowoltaicznej nie przekroczy 8,3 ha.

Dopuszcza się zmniejszenie mocy elektrowni oraz powierzchni zajętej przez instalację – jej ostateczna wielkość oraz powierzchnia zależna będzie od wydanych Warunków Przyłączeniowych przez operatora energetycznego, które będą pozyskane w dalszym etapie realizacji inwestycji. W związku z powyższym powierzchnia, która ulegnie zabudowaniu wyniesie do 8,3 ha.

Powierzchnia zabudowy odnosić będzie się tylko do elementów związanych z gruntem, czyli elementy kotwienia konstrukcji dla paneli oraz mocowania stacji transformatorowej, a także elementy ogrodzenia wbijane w grunt.

Instalację fotowoltaiczną będą tworzyć poszczególne komponenty:

- a) Konstrukcje wsporcze do montażu paneli fotowoltaicznych, które będą bezpośrednio wbite w ziemię, bez wzmocnienia fundamentowego
- b) Ogniwa fotowoltaiczne o mocy od 400 W do 700 W, w ilości do ok. 15 000 sztuk
- c) Inwertery wraz ze złączami kablowymi
- d) Przewody i kable, trasy kablowe
- e) Stacja transformatorowa z układem pomiarowo-rozliczeniowym
- f) Przyłącze elektroenergetyczne
- g) Ogrodzenie, oświetlenie, monitoring instalacji
- h) Ścieżki technologiczne
- i) Inne niezbędne elementy, niezbędne do funkcjonowania przedsięwzięcia

Projektowana inwestycja będzie składała się z paneli fotowoltaicznych, posadowionych na konstrukcji wsporczej, wbijanej w grunt – nie będzie ona zajmowała całej powierzchni wyznaczonych działek. Pomiędzy projektowanymi rzędami zlokalizowane będą nieutwardzone ścieżki technologiczne, pozostawione naturalnej sukcesji roślinnej, która będzie odpowiednio wykaszana w okresach do tego przeznaczonych.

Teren przeznaczony pod inwestycję nie jest objęty ustaleniami miejscowego planu zagospodarowania przestrzennego.

- II. Istotne warunki korzystania ze środowiska w fazie realizacji i eksploatacji lub użytkowania przedsięwzięcia, ze szczególnym uwzględnieniem konieczności ochrony cennych wartości przyrodniczych, zasobów naturalnych i zabytków oraz ograniczenia uciążliwości dla terenów sąsiednich,
  1. Należy używać wyłącznie sprawnego sprzętu i monitorować ewentualne wycieki substancji ropopochodnych, które mogą powstać w wyniku konserwacji i awarii sprzętu;
  2. Zabiegi związane z konserwacją i naprawami maszyn i urządzeń należy wykonywać w miejscach do tego odpowiednio przystosowanych o podłożu zabezpieczonym przed przedostaniem się do gruntu i wód podziemnych zanieczyszczeń;
  3. W celu neutralizacji wycieków substancji chemicznych i ropopochodnych należy na bieżąco usuwać je z wykorzystaniem sorbentów, których odpowiednia ilość powinna być na stałe zagwarantowana na terenie prowadzonych robót;

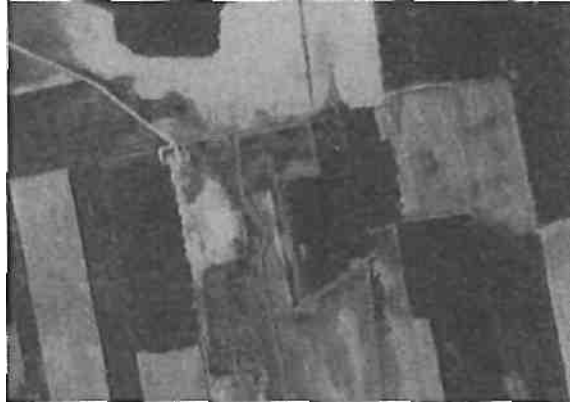
4. Zachować w sprawności technicznej ewentualne urządzenia podziemne (drenowanie).
5. Prace budowlane rozpocząć poza okresem lęgowym ptaków oraz kluczowym okresem rozrodu gatunków dziko występujących zwierząt, przypadającym w terminie od 1 marca do 31 sierpnia lub w dowolnym terminie po potwierdzeniu przez specjalistę przyrodnika, maksymalnie na 2 dni przed zajęciem terenu, braku aktywnych lęgów ptaków oraz rozrodu zwierząt na terenie zamierzenia.
6. Każdorazowo przed podjęciem prac w obrębie wykopów, dokonać kontroli obecności zwierząt w ich obrębie. W przypadku obecności fauny, zwierzę lub zwierzęta odłowić, a następnie przenieść poza obszar robót, do siedliska zapewniającego możliwość dalszej wędrówki.
7. Bezpośrednio przed rozpoczęciem prac przeprowadzić kontrolę występowania gatunków chronionych (np. winniczka *Helix pomatia*) na terenie inwestycji. Stwierdzone osobniki odłowić oraz przenieść w bezpieczne miejsce, poza obszarem planowanego prowadzenia prac.
8. W trakcie funkcjonowania zamierzenia, utrzymanie roślinności, w tym wykaszanie mechaniczne prowadzić w miarę możliwości poza okresem lęgowym ptaków (przypadającym od 1 marca do 31 sierpnia), celem umożliwienia wyprowadzenia lęgów przez ptaki. W przypadku konieczności wykaszania w okresie lęgowym ptaków, prace poprzedzić kontrolą specjalisty ornitologa, który potwierdzi brak aktywnych lęgów ptasich. Wykaszanie prowadzić od centrum farmy do jej brzegów, celem umożliwienia ucieczki zwierząt.
9. W celu minimalizacji i ograniczenia oddziaływań związanych z emisją hałasu, wibracji i zanieczyszczeń do powietrza, prace realizacyjne prowadzić wyłącznie w porze dziennej, tj. w godz. 6:00-22:00.
10. Odpady o kodzie 16 02 13\* wytwarzane w związku z prowadzeniem prac serwisowych oraz naprawą instalacji, a także wymianą paneli przekazywać niezwłocznie specjalistycznym firmom posiadającym stosowne uprawnienia w zakresie dalszego ich zagospodarowania.
11. W celu zabezpieczenia gruntu oraz wód podziemnych i powierzchniowych przed zanieczyszczeniem substancjami ropopochodnymi, podczas realizacji inwestycji, używać wyłącznie sprawnego sprzętu i monitorować ewentualne wycieki substancji ropopochodnych, które mogą powstać w wyniku awarii oraz zapewnić dostępność sorbentów. W przypadku wycieku substancji niebezpiecznych, zanieczyszczony grunt lub zużyty sorbent zebrać i przekazać uprawnionym odbiorcom odpadów.
12. Po wykonaniu prac montażowych, teren zamierzenia zagospodarować jako biologicznie czynny, np. poprzez pozostawienie do naturalnej sukcesji, obsianie rodzimymi gatunkami traw lub użytkowanie rolnicze.
13. Do mycia paneli stosować czystą wodę bez dodatku sztucznych detergentów.
14. Nie stosować środków ochrony roślin (herbicydy, pestycydy) oraz nawozów sztucznych na terenie przedmiotowej farmy.
15. Wprowadzić nasadzenia krzewów wzdłuż ogrodzenia inwestycji (zgodnie z planem przedstawionym w raporcie o oddziaływaniu przedsięwzięcia na środowisko wraz z uzupełnieniami). Do nasadzeń stosować rodzime gatunki krzewów, np. jałowiec pospolity, dereń świdwa, bez czarny, tarnina, głóg, szakłak pospolity, trzmielina, kruszyna pospolita, leszczyna pospolita, czeremcha zwyczajna, głóg jednoszyjkowy, bez koralowy, kalina koralowa, berberys zwyczajny. Ewentualne przycinanie krzewów prowadzić poza okresem lęgowym ptaków przypadającym w terminie od 1 marca do 31 sierpnia lub w dowolnym

terminie po potwierdzeniu przez specjalistę przyrodnika, maksymalnie na 2 dni przed przycięciem, braku aktywnych lęgów ptaków oraz rozrodu zwierząt w obrębie krzewów przeznaczonych do przycięcia.

16. Nasadzenia wykonać po zewnętrznej stronie ogrodzenia.
17. Prowadzić monitoring udatności wprowadzonych nasadzeń roślinności (drzew i krzewów) przez okres co najmniej 3 lat oraz w razie potrzeby dokonywać nasadzeń uzupełniających, w miejscach obumarłych sadzonek, zapewniając trwałość wykonanych nasadzeń.
18. W przypadku zastosowania transformatorów olejowych, w celu zabezpieczenia środowiska gruntowo-wodnego przed ewentualnym awaryjnym wyciekami oleju, pod wszystkimi transformatorami wykonać szczelną misę olejową o pojemności pozwalającej pomieścić całą objętość oleju znajdującą się w transformatorze.
19. Ogrodzenie terenu zamierzenia wykonać w taki sposób, aby uwzględnić około 10 cm przestrzeń między gruntem a ogrodzeniem, celem zapewnienia możliwości swobodnej wędrówki małych zwierząt.
20. Nie wprowadzać oświetlenia stałego farmy fotowoltaicznej. Dopuszcza się zastosowanie oświetlenia włączanego tylko w przypadku detekcji ruchu, z wykorzystaniem źródła światła o niskiej emisji promieniowania UV (np. LED) oraz lampami skierowanymi w dół.
21. Zastosować moduły fotowoltaiczne o powierzchni antyrefleksyjnej, co zapobiegnie niepożądanemu efektowi odbicia światła od powierzchni paneli, tzw. olśnieniu.
22. Nie usuwać zadrzewień w ramach realizacji inwestycji.
23. Zadrzewienia pozostające w zasięgu prac i niepodlegające usunięciu zabezpieczyć na czas prowadzenia robót przed przypadkowym uszkodzeniem, np. poprzez:
  - 1) odeskowanie pni drzew,
  - 2) wyгородzenie obszaru występowania krzewów,
  - 3) zastosowanie mat ograniczających transpirację oraz prowadzenie wykopów w ich sąsiedztwie krótkimi odcinkami, ograniczając czas otwarcia wykopów, w celu ochrony bryły korzeniowej przed przesuszeniem,
  - 4) prowadzenie prac w bezpośrednim sąsiedztwie systemów korzeniowych drzew i krzewów w sposób ręczny, o ile pozwala na to technologia prac. Powstałe ewentualne uszkodzenia mechaniczne pni i korzeni zabezpieczyć preparatem grzybobójczym,
  - 5) organizowanie zaplecza budowy lub miejsc postoju maszyn i składowania materiałów poza zasięgiem rzutu koron drzew.

III. W dokumentacji niezbędnej do wydania decyzji wymienionych w art. 72 ust. 1 uouioś uwzględnić następujące wymagania dotyczące ochrony środowiska:

1. Inwestycję zrealizować zgodnie z koncepcją przedstawioną w Raplocie OOŚ w szczególności poprzez wyłączenie z zajęcia i przekształcenia (w tym ogrodzenia):
  - a) strefy o szerokości minimum 5 m od krawędzi lasu zlokalizowanego w północno-wschodniej części działki ewid. nr 106/12 obręb Dąbrowa Biskupia, gmina Dąbrowa Biskupia,
  - b) strefy o szerokości minimum 5 m od krawędzi zadrzewienia porastającego brzegi cieków wodnych zlokalizowanego przy zachodniej granicy działki objętej wnioskiem,



Rysunek 1. Plan realizacji przedsięwzięcia na podstawie raportu wraz z uzupełnieniami.

- c) obszaru w formie korytarza o szerokości około 70 m w centralnej części działki inwestycyjnej,
  - d) strefy o szerokości minimum 75 m od brzegów zbiornika wodnego, zlokalizowanego w południowej części działki objętej wnioskiem.
2. Wszelkie otwory w drzwiach i ścianach budynków farmy zabezpieczyć przed dostępem ptaków i nietoperzy, np. zasłonić siatką o oczkach o średnicy maksymalnie 1 cm.
  3. Budynki wykonać lub pomalować w kolorystyce neutralnej, np. odcieniach szarości, brązu i/lub zieleni, aby ograniczyć ich widoczność w krajobrazie.
  4. Budowa farmy fotowoltaicznej w żaden sposób nie może zakłócić działania istniejących urządzeń melioracyjnych.
  5. W przypadku przerwania lub zakłócenia pracy urządzeń melioracyjnych zlokalizowanych w miejscu projektowanej inwestycji i na działkach sąsiadujących z inwestycją Inwestor zostaje zobowiązany do przywrócenia do stanu pierwotnego urządzeń melioracyjnych.
- IV. Wymogi w zakresie przeciwdziałania skutkom awarii przemysłowych, w odniesieniu do przedsięwzięć zaliczanych do zakładów stwarzających zagrożenie wystąpienia poważnych awarii w rozumieniu ustawy z dnia 27 kwietnia 2001r. – Prawo ochrony środowiska – nie dotyczy.
- Odnośnie ryzyka wystąpienia poważnej awarii, planowane zamierzenie nie kwalifikuje się do zakładów o zwiększonym ryzyku, zgodnie z rozporządzeniem Ministra Rozwoju z dnia 29 stycznia 2016r. w sprawie rodzajów i ilości znajdujących się w zakładzie substancji niebezpiecznych, decydujących o zaliczeniu zakładu do zakładu o zwiększonym lub dużym ryzyku wystąpienia poważnej awarii przemysłowej (Dz. U. z 2016r., poz. 138 j.t.).
- V. Wymogi w zakresie ograniczania transgranicznego oddziaływania na środowisko w odniesieniu do przedsięwzięć, dla których przeprowadzono postępowanie w sprawie transgranicznego oddziaływania na środowisko Planowane przedsięwzięcie nie podlega Konwencji o ocenach oddziaływania na środowisko w kontekście transgranicznym (Dz. U. z 1999 r. Nr 96, poz. 1110).
- VI. Przed rozpoczęciem realizacji przedsięwzięcia nie przeprowadzać oceny oddziaływania na środowisko oraz postępowania w sprawie transgranicznego oddziaływania na środowisko w ramach postępowania w sprawie wydania pozwolenia na budowę.
- VII. Gotowość instalacji do wychwytywania dwutlenku węgla w przypadku instalacji do spalania paliw w celu wytwarzania energii elektrycznej o elektrycznej mocy znamionowej nie mniejszej niż 300 MW.

Niewymagane

VIII. Nie stwierdzam konieczności utworzenia obszaru ograniczonego użytkowania.

W związku z dokonaną analizą wpływu przedsięwzięcia na tereny poza granicami przedmiotowego przedsięwzięcia, nie przewiduje się możliwości przekroczenia wartości dopuszczalnych substancji w powietrzu, poziomu hałasu ani innego rodzaju negatywnych oddziaływań, które wymagałyby ustanowienia obszaru ograniczonego użytkowania.

IX. Przeprowadzić monitoring porealizacyjny w zakresie awifauny lęgowej, migrującej (migracja wiosenna i jesienna) i zimującej. Monitoring awifauny lęgowej prowadzić w terminach zgodnych z metodyką Państwowego Monitoringu Środowiska prowadzonego przez Główny Inspektorat Ochrony Środowiska w zakresie Monitoringu Pospolitych Ptaków Lęgowych. W zakresie awifauny migrującej i zimującej przeprowadzić po 2 kontrole w okresie migracji wiosennej, jesiennej i zimowania. Obserwacje prowadzić z wykorzystaniem transektów i punktów obserwacyjnych. Monitoring wykonać w 1, 3 i 5 roku po oddaniu inwestycji do eksploatacji.

Na podstawie przeprowadzonych badań przeprowadzić analizę rzeczywistego wpływu inwestycji na ptaki (porównanie z wynikami badań przedrealizacyjnych).

Wyniki monitoringu przekazywać do Regionalnego Dyrektora Ochrony Środowiska w Bydgoszczy w ciągu 30 dni od zakończenia każdego z cykli badań.

X. W przypadku wykonywania działalności pogarszającej stan środowiska, zostaną podjęte odpowiednie decyzje nakazujące wstrzymanie takiej działalności do czasu zainstalowania urządzeń lub wykonania innych czynności zabezpieczających środowisko.

XI. Integralną częścią decyzji jest charakterystyka przedsięwzięcia.

#### Uzasadnienie

Pani Karolina Pochwatka - Pełnomocnik spółki Arago Sp. z o. o. z siedzibą w Brodnicy w imieniu wnioskodawcy: firmy ARG 3 Sp. z o.o. z siedzibą w Brodnicy przy ul. Podgórznej 82A wystąpiła w dniu 19 maja 2022r. do Wójta Gminy Dąbrowa Biskupia z wnioskiem o wydanie decyzji o środowiskowych uwarunkowaniach dla przedsięwzięcia inwestycyjnego polegającego na budowie farmy fotowoltaicznej o mocy do 9MW wraz z niezbędną infrastrukturą techniczną w obrębie Dąbrowa Biskupia, dz. nr 106/12, gm. Dąbrowa Biskupia.

Na podstawie art. 75 ust. 1 pkt 4 ustawy z dnia 3 października 2008r. o udostępnieniu informacji o środowisku i jego ochronie, udziale społeczeństwa w ochronie środowiska oraz ocenach oddziaływania na środowisko (Dz. U. z 2023r., poz. 1094), stwierdzono, że organem właściwym do wydania decyzji o środowiskowych uwarunkowaniach jest Wójt Gminy Dąbrowa Biskupia.

Na podstawie złożonego wniosku, a w szczególności Raportu o oddziaływaniu przedsięwzięcia na środowisko sporządzonego w styczniu 2023r. i uzupełnionego w dniach: 19 kwietnia i 29 maja 2023r., przez zespół autorów pod kierownictwem Pana Michała Mięsikowskiego. ustalono, że planowane przedsięwzięcie polega na budowa elektrowni fotowoltaicznej „Dąbrowa Biskupia”, o mocy do 9MW mocy wraz z niezbędną infrastrukturą techniczną, na terenie działki nr 106/12 w obrębie Dąbrowa Biskupia, gmina Dąbrowa Biskupia. Zakładany jest model inwestycji jako dwie elektrownie, niezależne i niepowiązane technologicznie, o mocy łącznej do 9MW lub do 9 elektrowni, o łącznej mocy do 9MW.

Nieruchomości, na których planuje się budowę elektrowni, jest wykorzystywana rolniczo pod uprawy.

Obszar działki przeznaczony pod inwestycje stanowią grunty orne klas III – VI, grunty pod rowami, las klasy VI oraz nieużytki. Jednak powierzchnia, która zostanie przekształcona, obejmuje tylko grunty orne klasy IV-VI oraz nieużytki. Grunty klasy III, a także obszary leśne i wodne pozostaną nienaruszone.

Zadanie będzie zlokalizowane poza obszarami chronionymi w myśl ww. ustawy z dnia 16 kwietnia 2004r. o ochronie przyrody, w tym poza wyznaczonymi, mającymi znaczenie dla Wspólnoty i projektowanymi przekazanymi do Komisji Europejskiej obszarami Natura 2000.

Inwestycja położona jest w granicach korytarza ekologicznego wyznaczonego przez Instytut Biologii Ssaków PAN: Korytarz Północny Centralny Gopło oraz w sąsiedztwie innych planowanych farm fotowoltaicznych (w tym jedna o powierzchni powyżej 40 ha). Wygrodenie dodatkowego obszaru spowoduje zwiększenie stopnia fragmentacji terenu oraz może ograniczyć możliwości migracji zwierząt i zmienić ich trasy przemieszczania. Ponadto, oddziaływanie skumulowane obejmować może także zmniejszenie dostępności miejsc rozrodu oraz żerowania.

Uwzględniając różnorodność warunków terenowych i siedliskowych, znajdujących się w zasięgu przewidywanego oddziaływania zachodzi konieczność rzetelnego i pełnego rozpoznania cennych elementów środowiska przyrodniczego, mogących podlegać naruszeniu, zniszczeniu lub pogorszeniu stanu ich zachowania na skutek realizacji założeń projektowych.

Inwestycja zlokalizowana jest w terenie o małej gęstości zaludnienia.

Charakteryzowany teren znajduje się poza granicami głównych zbiorników wód podziemnych oraz poza obszarami szczególnego zagrożenia powodzią.

Planowane zadanie odpowiada kryteriom określonym w ww. rozporządzeniu Rady Ministrów z dnia z dnia 10 września 2019r. w sprawie przedsięwzięć mogących znacząco oddziaływać na środowisko, tj.: § 3 ust. 1 pkt 54 lit. b) rozporządzenia Rady Ministrów z dnia 10 września 2019 r. w sprawie przedsięwzięć mogących znacząco oddziaływać na środowisko (Dz. U. z 2019r, poz. 1839), jako przedsięwzięcie mogące potencjalnie znacząco oddziaływać na środowisko - tj.: „zabudowa przemysłowa, w tym zabudowa systemami fotowoltaicznymi, lub magazynowa, wraz z towarzyszącą jej infrastrukturą, o powierzchni zabudowy nie mniejszej niż: 1 ha na obszarach innych niż wymienione w lit. a”.

Planowana powierzchnia farmy fotowoltaicznej nie przekroczy 8,3 ha.

Prace realizowane będą w terenie, dla którego nie obowiązują ustalenia miejscowego planu zagospodarowania przestrzennego.

W toku postępowania w sprawie wydania decyzji o środowiskowych uwarunkowaniach dla planowanego przedsięwzięcia, organ zawiadomił strony o podejmowanych czynnościach w prowadzonym postępowaniu administracyjnym.

W trakcie prowadzonego postępowania żadna ze stron postępowania nie wniosła wniosków, ani uwag do sprawy.

W związku z powyższym, w toku prowadzonego postępowania w sprawie oceny oddziaływania na środowisko, na podstawie art. 64 ust. 1 pkt. 1), 2) i 4), ust. 3 ustawy z dnia 3 października 2008r. o udostępnieniu informacji o środowisku i jego ochronie, udziale społeczeństwa w ochronie środowiska oraz ocenach oddziaływania na środowisko, organ wystąpił do Regionalnego Dyrektora Ochrony Środowiska w Bydgoszczy, Państwowego Powiatowego Inspektora Sanitarnego w Inowrocławiu oraz Państwowego Gospodarstwa Wodnego Wody Polskie Zarząd Zlewni w Toruniu o wydanie opinii w sprawie stwierdzenia (lub nie) obowiązku przeprowadzenia oceny oddziaływania przedsięwzięcia na środowisko, a w przypadku stwierdzenia takiego obowiązku, o określenie zakresu raportu o oddziaływaniu na środowisko wnioskowanego przedsięwzięcia.

Opinią znak. GD.ZZŚ.5.435.280.2022.WL z dnia 8 czerwca 2022r. (data wpływu do tut. urzędu 13 czerwca 2022r.) Dyrektor Zarządu Zlewni w Toruniu nie stwierdził potrzeby przeprowadzenia oceny oddziaływania przedsięwzięcia i odstąpił od określenia zakresu raportu o oddziaływaniu

przedsięwzięcia na środowisko wskazując na konieczność uwzględnienia w decyzji o środowiskowych uwarunkowaniach następujących warunków i wymagań:

1. Należy używać wyłącznie sprawnego sprzętu i monitorować ewentualne wycieki substancji ropopochodnych, które mogą powstać w wyniku konserwacji i awarii sprzętu;
2. Zabiegi związane z konserwacją i naprawami maszyn i urządzeń należy wykonywać w miejscach do tego odpowiednio przystosowanych o podłożu zabezpieczonym przed przedostaniem się do gruntu i wód podziemnych zanieczyszczeń;
3. W celu neutralizacji wycieków substancji chemicznych i ropopochodnych należy na bieżąco usuwać je z wykorzystaniem sorbentów, których odpowiednia ilość powinna być na stałe zagwarantowana na terenie prowadzonych robót;
4. Zachować w sprawności technicznej ewentualne urządzenia podziemne (drenowanie).

Opinią znak. NNZ.9022.2.42.1.2022 z dnia 10 czerwca 2022r. (data wpływu do tut. Urzędu 15 marzec 2021r.) Państwowy Powiatowy Inspektor Sanitarny w Inowrocławiu nie stwierdził potrzeby przeprowadzenia oceny oddziaływania przedsięwzięcia i odstąpił od określenia zakresu raportu o oddziaływaniu przedsięwzięcia na środowisko.

Postanowieniem znak WOO.4220.553138.2021.AG1.2 z dnia 20 czerwca 2022r. (data wpływu do tut. urzędu 21 czerwca 2022r.) Regionalny Dyrektor Ochrony Środowiska w Bydgoszczy wyraził opinię, że dla planowanego przedsięwzięcia zachodzi konieczność przeprowadzenia oceny oddziaływania na środowisko ustalając zakres raportu o oddziaływaniu przedsięwzięcia na środowisko, wynikający z art. 66 ustawy z dnia 3 października 2008 roku o udostępnianiu informacji o środowisku i jego ochronie, udziale społeczeństwa w ochronie środowiska oraz o ocenach oddziaływania na środowisko (tekst jednolity: Dz. U. z 2022r., poz. 1029),

- I. Zgodnie z treścią art. 68 ust. 2 pkt 2 lit. b uouioś Regionalny Dyrektor Ochrony Środowiska w Bydgoszczy wskazał zakres i szczegółowość wymaganych danych pozwalających scharakteryzować przedsięwzięcie, rodzaje oddziaływań oraz elementy środowiska wymagające szczegółowej analizy poprzez przeprowadzenie w raporcie:
  1. Załącznika mapowego z zamieszczoną legendą, wstępnej koncepcji rozmieszczenia poszczególnych elementów planowanej instalacji na terenie farmy fotowoltaicznej.
  2. W zakresie lokalizacji i zagospodarowania terenów sąsiednich:
    - 1) Przedstawienia na mapie, najbliższych położonych terenów chronionych akustycznie względem granic terenu inwestycyjnego wraz z określeniem odległości i charakteru zabudowy.
    - 2) Przeprowadzenia analizy wpływu paneli fotowoltaicznych na zabudowę mieszkaniową usytuowaną w pobliżu planowanej instalacji.
    - 3) Szczegółowego określenia i przeanalizowania wpływu emisji pola elektromagnetycznego oraz emisji hałasu z przedmiotowej instalacji na środowisko.
    - 4) Przeanalizowania wystąpienia możliwych konfliktów społecznych, związanych z projektowanym zamierzeniem.
  3. Opisu metod zagospodarowania powstałych odpadów wraz ze wskazaniem ich ilości.
  4. W zakresie środowiska przyrodniczego:
    - 1) Oceny zgodności przedsięwzięcia z ograniczeniami:



- a) względem gatunków chronionych i ich siedlisk, wynikającymi z art. 51, 52 i 56 ustawy z dnia 16 kwietnia 2004r. o ochronie przyrody (tekst jedn.Dz. U. z 2022r., poz. 916.).
- 2) Oceny wpływu i skutków realizacji zamierzenia na:
- a) gatunki zwierząt (w szczególności objęte ochroną) i ich siedliska oraz siedliska przyrodnicze, jak również szlaki migracji zwierząt (w tym szlaki wędrówki płazów i ssaków), pozostające w zasięgu oddziaływania inwestycji,
  - b) korytarz migracji zwierząt wyznaczony przez Instytut Biologii Ssaków PAN: Korytarz Północny Centralny Gopło,
  - c) siedliska żerowania zgrupowań ptaków w okresie migracji (wiosennej i jesiennej) oraz zimowania,
  - d) różnorodność biologiczną.
- 3) Przedstawienie wpływu inwestycji na krajobraz na etapach realizacji oraz eksploatacji przedsięwzięcia, poprzez:
- a) identyfikację oddziaływań,
  - b) określenie charakteru krajobrazu oraz typów krajobrazu w odniesieniu do lokalizacji farmy fotowoltaicznej,
  - c) określenie znaczących cech krajobrazowych, na które może oddziaływać realizacja elektrowni fotowoltaicznych,
  - d) określenie kluczowych punktów i ciągów widokowych oraz odbiorców krajobrazu, na których może mieć wpływ widok farm fotowoltaicznych,
  - e) ocenę oddziaływania wizualnego przedsięwzięcia,
  - f) analizę wpływu skumulowanego na krajobraz,
  - g) przedstawienie propozycji działań minimalizujących.
- 4) Analizy zasięgu i skutków realizacji zamierzenia na: formy ochrony przyrody, gatunki i ich siedliska oraz siedliska przyrodnicze, a także szlaki migracji zwierząt pozostające w jego zasięgu oddziaływania.

Oceny i analizy, o których mowa w pkt 1-4 przeprowadzić dla fazy przygotowania i eksploatacji inwestycji, uwzględniając oddziaływanie skumulowane pochodzące od przedsięwzięć sąsiadujących, również planowanych do realizacji.

- 5) Wskazać co do potrzeby zastosowania działań minimalizujących i kompensujących względem stwierdzonych elementów środowiska przyrodniczego (rzeczywistych i potencjalnych gatunków fauny, rzeczywistych siedlisk przyrodniczych i gatunków roślinności), pozostających w zasięgu oddziaływania realizacji i eksploatacji przedsięwzięcia wraz z podaniem ich zakresu, lokalizacji oraz terminu wykonania, w tym działań ukierunkowanych względem:
- a) gatunków i siedlisk przyrodniczych, związanych z wyeliminowaniem zagrożeń niszczenia i pogorszenia warunków siedliskowych występowania,
  - b) walorów krajobrazowych, np. związanych ze złagodzeniem oddziaływań wynikających z wprowadzenia instalacji i infrastruktury w przestrzeni otwartych terenów poprzez wykonanie nasadzeń,

- c) korytarzy ekologicznych i migracji zwierząt, związanych z zachowaniem i poprawą warunków funkcjonowania korytarzy, np. o znaczeniu lokalnym i ponadlokalnym.
- II. Zgodnie z treścią art. 68 ust. 2 pkt 2 lit. c uouioś wskazują następujące zakresy i metody badań wpływu na następujące elementy środowiska:
1. W zakresie gospodarki odpadami:
    - 1) Podać rodzaj i szacowane ilości odpadów (według ich kodu), powstające na etapie prowadzenia prac budowlano-montażowych, eksploatacji i likwidacji zadania.
    - 2) Wskazać sposób (np. kontener, pojemnik itp.) oraz miejsce ich magazynowania, wraz z określeniem zabezpieczeń, jakie będą stosowane w celu wyeliminowania ich negatywnego oddziaływania na środowisko (np. szczelne podłoże, inne zabezpieczenia przed niekorzystnymi warunkami pogodowymi, niekontrolowanym rozprzestrzenianiem się odpadów itp.).
    - 3) Określić sposób dalszego postępowania z wytworzonymi odpadami.
  2. W zakresie ochrony przyrody:
    - 1) Przeprowadzić badania terenowe w celu rozpoznania występowania siedlisk gatunków zwierząt, roślin, grzybów, siedlisk przyrodniczych oraz szlaków migracji zwierząt (w tym ponadlokalnych, lokalnych i okresowych), zgrupowań żerujących ptaków w okresie migracji i zimowania.

Metody oraz terminy badań dostosować do biologii i ekologii gatunków oraz siedlisk potencjalnie występujących w zasięgu inwestycji oraz uwzględniając dobre praktyki w tym zakresie, np. określone w ramach Państwowego Monitoringu Środowiska GIOŚ.

Zebranie wyników powinno być przeprowadzone w sezonach zgodnych z wymaganiami ekologicznymi poszczególnych grup gatunków i siedlisk przyrodniczych.
    - 2) Zgodnie z rozporządzeniem Ministra Klimatu i Środowiska z dnia 17 marca 2022r. w sprawie formatu dokumentu zawierającego wyniki inwentaryzacji przyrodniczej oraz formatu raportu o oddziaływaniu przedsięwzięcia na środowisko (Dz. U. z 2022r., poz. 652) wyniki inwentaryzacji przyrodniczej przedstawić w postaci:
      - a) tekstowej - w formacie PDF, z możliwością przeszukiwania tekstu oraz w formacie RTF, DOCX, DOC albo ODT,
      - b) tabelarycznej - w formacie PDF, z możliwością przeszukiwania tekstu oraz w formacie XML, XLSX, XLS albo ODS,
      - c) graficznej i kartograficznej - w formacie PDF,
      - d) wektorowej (danych geoprzestrzennych GIS) - w formacie ShapeFile (SHP) lub GeoPackage (GPKG).

W ramach przeprowadzanego postępowania, przeanalizowano całą zgromadzoną w sprawie dokumentację, zwłaszcza w kontekście uwarunkowań wymienionych w art. 63 ust. 1 uouioś, w tym rodzaj, charakter i usytuowanie planowanej inwestycji, zważywszy na możliwe zagrożenia dla środowiska, jak również rodzaj i skalę możliwego jej oddziaływania.

W związku z powyższym, biorąc pod uwagę przede wszystkim obszar przedsięwzięcia, a tym samym z uwagi na możliwy istotnie negatywny wpływ przedsięwzięcia w zakresie ochrony przyrody (w tym zadrzewienia, nieużytki, ciek i także zabudowania, stanowiące potencjalne siedliska bytowania i migracji gatunków objętych ochroną, korytarze ekologiczne) Wójt Gminy Dąbrowa Biskupia przychylił

się do stanowiska Regionalnego Dyrektora Ochrony Środowiska w Bydgoszczy i postanowieniem znak KOM.6220.07.IV.2022.JR z dnia 1 lipca 2022r. stwierdził potrzebę przeprowadzenia dla przedmiotowego przedsięwzięcia oceny oddziaływania na środowisko, a tym samym sporządzenia raportu o oddziaływaniu na środowisko; co z mocy prawa pociągnęło za sobą obowiązek zawieszenia postępowania do czasu przedłożenia przez Wnioskodawcę Raportu o oddziaływaniu przedsięwzięcia na środowisko.

Raport o oddziaływaniu przedsięwzięcia na środowisko jest dokumentem niezbędnym w przeprowadzeniu, przez właściwy organ administracyjny, postępowania w sprawie oceny oddziaływania planowanego przedsięwzięcia na środowisko na etapie wydania decyzji o środowiskowych uwarunkowaniach.

Inwestor przedłożył Raport OOŚ w dniu 9 lutego 2023r. Raport został opracowany w styczniu 2023r. przez zespół autorów pod kierownictwem Pana Michała Mięsikowskiego i uzupełnionego w dniach: 19 kwietnia i 29 maja 2023r.,

W dniu 15 lutego 2023r. po analizie zebranych dokumentów w/w opinii oraz Raportu o ocenie oddziaływania na środowisko na podstawie art. 33 ust.1, pkt. 7, art. 79 ust.1, ustawy z dnia 3 października 2008r. o udostępnianiu informacji o środowisku i jego ochronie, udziale społeczeństwa w ochronie środowiska oraz ocenach oddziaływania na środowisko Wójt Gminy Dąbrowa Biskupia obwieszczeniem znak KOM.6220.10.IV.2022.2023.JR podał do publicznej wiadomości informację o zamieszczeniu w publicznie dostępnym wykazie wniosku złożonego przez Pełnomocnika, Wnioskodawcy: ARG 3 Sp. z o.o. z siedzibą w Brodnicy w sprawie wydania decyzji o środowiskowych uwarunkowaniach dla przedsięwzięcia inwestycyjnego polegającego na budowie farmy fotowoltaicznej o mocy do 9MW wraz z niezbędną infrastrukturą techniczną w obrębie Dąbrowa Biskupia, dz. nr 106/12, gm. Dąbrowa Biskupia tj.; zawiadomił społeczeństwo o przystąpieniu do przeprowadzenia oceny oddziaływania planowanego przedsięwzięcia na środowisko, poinformował o możliwości zapoznania się z treścią Raportu o oddziaływaniu przedsięwzięcia na środowisko, dokumentacją sprawy oraz określił miejsce i termin na składanie wniosków i uwag w przedmiotowej sprawie.

W wyznaczonym terminie w postępowaniu prowadzonym z udziałem społeczeństwa każdy miał prawo składania uwag i wniosków w terminie 30 dni od daty podania do publicznej wiadomości czyli do dnia 17.03.2023r.

W wyznaczonym terminie nie wpłynęły do tut. organu żadne uwag, wniosków czy protesty przeciwko przedmiotowej inwestycji.

Wójt Gminy Dąbrowa Biskupia pismem znak: KOM.6220.11.IV.2022.2023.JR z dnia 15 lutego 2023r., na podstawie art. 77 ust. 1, pkt. 1 i 2 z dnia 3 października 2008r. o udostępnianiu informacji o środowisku i jego ochronie, udziale społeczeństwa w ochronie środowiska oraz ocenach oddziaływania na środowisko oraz art. 106 § 1 i § 2 ustawy Kodeks postępowania administracyjnego wystąpił do Regionalnego Dyrektora Ochrony Środowiska w Bydgoszczy o uzgodnienie warunków realizacji dla przedmiotowego przedsięwzięcia.

Regionalny Dyrektor Ochrony Środowiska w Bydgoszczy pismem znak WOO.4221.69.2023.HN wezwał Inwestora (w dniu 21 marca 2023r.) do przekazania wyjaśnień i informacji zawartych w dokumentacji złożonej wraz z wnioskiem Wójta Gminy Dąbrowa Biskupia w sprawie uzgodnienia warunków realizacji przedmiotowego przedsięwzięcia.

Ponownie Regionalny Dyrektor Ochrony Środowiska w Bydgoszczy pismem znak WOO.4221.69.2023.HN.2 w dniu 1 maja 2023r. wezwał Inwestora do przekazania uzupełnienia do raportu o oddziaływaniu przedsięwzięcia na środowisko.

Raport został uzupełniony w dniach 19 kwietnia i 29 maja 2023r., przez zespół autorów pod

kierownictwem Pana Michała Mięsikowskiego;

W dniu 26 czerwca 2023r. postanowieniem znak WOO.4221.69.2023.HN.3 Regionalny Dyrektor Ochrony Środowiska w Bydgoszczy uzgodnił realizację przedmiotowego przedsięwzięcia w wariantcie proponowanym przez wnioskodawcę pod warunkiem:

- I. Na etapie realizacji i eksploatacji lub użytkowania przedsięwzięcia należy podjąć następujące działania:
  1. Prace budowlane rozpocząć poza okresem lęgowym ptaków oraz kluczowym okresem rozrodu gatunków dziko występujących zwierząt, przypadającym w terminie od 1 marca do 31 sierpnia lub w dowolnym terminie po potwierdzeniu przez specjalistę przyrodnika, maksymalnie na 2 dni przed zajęciem terenu, braku aktywnych lęgów ptaków oraz rozrodu zwierząt na terenie zamierzenia.
  2. Każdorazowo przed podjęciem prac w obrębie wykopów, dokonać kontroli obecności zwierząt w ich obrębie. W przypadku obecności fauny, zwierzę lub zwierzęta odłowić, a następnie przenieść poza obszar robót, do siedliska zapewniającego możliwość dalszej wędrówki.
  3. Bezpośrednio przed rozpoczęciem prac przeprowadzić kontrolę występowania gatunków chronionych (np. winniczka *Helix pomatia*) na terenie inwestycji. Stwierdzone osobniki odłowić oraz przenieść w bezpieczne miejsce, poza obszarem planowanego prowadzenia prac.
  4. W trakcie funkcjonowania zamierzenia, utrzymanie roślinności, w tym wykaszanie mechaniczne prowadzić w miarę możliwości poza okresem lęgowym ptaków (przypadającym od 1 marca do 31 sierpnia), celem umożliwienia wyprowadzenia lęgów przez ptaki. W przypadku konieczności wykaszania w okresie lęgowym ptaków, prace poprzedzić kontrolą specjalisty ornitologa, który potwierdzi brak aktywnych lęgów ptasich. Wykaszanie prowadzić od centrum farmy do jej brzegów, celem umożliwienia ucieczki zwierząt.
  5. W celu minimalizacji i ograniczenia oddziaływań związanych z emisją hałasu, wibracji i zanieczyszczeń do powietrza, prace realizacyjne prowadzić wyłącznie w porze dziennej, tj. w godz. 6:00-22:00.
  6. Odpady o kodzie 16 02 13\* wytwarzane w związku z prowadzeniem prac serwisowych oraz naprawą instalacji, a także wymianą paneli przekazywać niezwłocznie specjalistycznym firmom posiadającym stosowne uprawnienia w zakresie dalszego ich zagospodarowania.
  7. W celu zabezpieczenia gruntu oraz wód podziemnych i powierzchniowych przed zanieczyszczeniem substancjami ropopochodnymi, podczas realizacji inwestycji, używać wyłącznie sprawnego sprzętu i monitorować ewentualne wycieki substancji ropopochodnych, które mogą powstać w wyniku awarii oraz zapewnić dostępność sorbentów. W przypadku wycieku substancji niebezpiecznych, zanieczyszczony grunt lub zużyty sorbent zebrać i przekazać uprawnionym odbiorcom odpadów.
  8. Po wykonaniu prac montażowych, teren zamierzenia zagospodarować jako biologicznie czynny, np. poprzez pozostawienie do naturalnej sukcesji, obsianie rodzimymi gatunkami traw lub użytkowanie rolnicze.
  9. Do mycia paneli stosować czystą wodę bez dodatku sztucznych detergentów.
  10. Nie stosować środków ochrony roślin (herbicydy, pestycydy) oraz nawozów sztucznych na terenie przedmiotowej farmy.

11. Wprowadzić nasadzenia krzewów wzdłuż ogrodzenia inwestycji. Do nasadzeń stosować rodzime gatunki krzewów, np. jałowiec pospolity, dereń świdwa, bez czarny, tarnina, głóg, szakłak pospolity, trzmielina, kruszyna pospolita, leszczyna pospolita, czeremcha zwyczajna, głóg jednoszyjkowy, bez koralowy, kalina koralowa, berberys zwyczajny. Ewentualne przycinanie krzewów prowadzić poza okresem lęgowym ptaków przypadającym w terminie od 1 marca do 31 sierpnia lub w dowolnym terminie po potwierdzeniu przez specjalistę przyrodnika, maksymalnie na 2 dni przed przycięciem, braku aktywnych lęgów ptaków oraz rozrodu zwierząt w obrębie krzewów przeznaczonych do przycięcia (zgodnie z planem przedstawionym w raporcie o oddziaływaniu przedsięwzięcia na środowisko wraz z uzupełnieniami).
12. Nasadzenia wykonać po zewnętrznej stronie ogrodzenia.
13. Prowadzić monitoring udatności wprowadzonych nasadzeń roślinności (drzew i krzewów) przez okres co najmniej 3 lat oraz w razie potrzeby dokonywać nasadzeń uzupełniających, w miejscach obumarłych sadzonek, zapewniając trwałość wykonanych nasadzeń.
14. W przypadku zastosowania transformatorów olejowych, w celu zabezpieczenia środowiska gruntowo-wodnego przed ewentualnym awaryjnym wyciekiem oleju, pod wszystkimi transformatorami wykonać szczelną misę olejową o pojemności pozwalającej pomieścić całą objętość oleju znajdującą się w transformatorze.
15. Ogrodzenie terenu zamierzenia wykonać w taki sposób, aby uwzględnić około 10 cm przestrzeń między gruntem a ogrodzeniem, celem zapewnienia możliwości swobodnej wędrówki małych zwierząt.
16. Nie wprowadzać oświetlenia stałego farmy fotowoltaicznej. Dopuszcza się zastosowanie oświetlenia włączanego tylko w przypadku detekcji ruchu, z wykorzystaniem źródła światła o niskiej emisji promieniowania UV (np. LED) oraz lampami skierowanymi w dół.
17. Zastosować moduły fotowoltaiczne o powierzchni antyrefleksyjnej, co zapobiegnie niepożądanemu efektowi odbicia światła od powierzchni paneli, tzw. olśnieniu.
18. Nie usuwać zadrzewień w ramach realizacji inwestycji.
19. Zadrzewienia pozostające w zasięgu prac i niepodlegające usunięciu zabezpieczyć na czas prowadzenia robót przed przypadkowym uszkodzeniem, np. poprzez:
  - 6) odeskowanie pni drzew,
  - 7) wygrodenie obszaru występowania krzewów,
  - 8) zastosowanie mat ograniczających transpirację oraz prowadzenie wykopów w ich sąsiedztwie krótkimi odcinkami, ograniczając czas otwarcia wykopów, w celu ochrony bryły korzeniowej przed przesuszeniem,
  - 9) prowadzenie prac w bezpośrednim sąsiedztwie systemów korzeniowych drzew i krzewów w sposób ręczny, o ile pozwala na to technologia prac. Powstałe ewentualne uszkodzenia mechaniczne pni i korzeni zabezpieczyć preparatem grzybobójczym,
  - 10) organizowanie zaplecza budowy lub miejsc postoju maszyn i składowania materiałów poza zasięgiem rzutu koron drzew.
- II. W dokumentacji niezbędnej do wydania decyzji wymienionych w art. 72 ust. 1 uouioś uwzględnić następujące wymagania dotyczące ochrony środowiska:

1. Inwestycję zrealizować zgodnie z koncepcją przedstawioną w Raporcie OOŚ w szczególności poprzez wyłączenie z zajęcia i przekształcenia (w tym ogrodzenia):
    - a) strefy o szerokości minimum 5 m od krawędzi lasu zlokalizowanego w północno-wschodniej części działki ewid. nr 106/12 obręb Dąbrowa Biskupia, gmina Dąbrowa Biskupia,
    - b) strefy o szerokości minimum 5 m od krawędzi zadrzewienia porastającego brzegi cieku wodnego zlokalizowanego przy zachodniej granicy działki objętej wnioskiem (Plan realizacji przedsięwzięcia na podstawie raportu wraz z uzupełnieniami).
    - c) obszaru w formie korytarza o szerokości około 70 m w centralnej części działki inwestycyjnej,
    - d) strefy o szerokości minimum 75 m od brzegów zbiornika wodnego, zlokalizowanego w południowej części działki objętej wnioskiem.
  2. Wszelkie otwory w drzwiach i ścianach budynków farmy zabezpieczyć przed dostępem ptaków i nietoperzy, np. zasłonić siatką o oczkach o średnicy maksymalnie 1 cm.
  3. Budynki wykonać lub pomalować w kolorystyce neutralnej, np. odcieniach szarości, brązu i/lub zieleni, aby ograniczyć ich widoczność w krajobrazie.
- III. Przeprowadzić monitoring porealizacyjny w zakresie awifauny lęgowej, migrującej (migracja wiosenna i jesienna) i zimującej. Monitoring awifauny lęgowej prowadzić w terminach zgodnych z metodyką Państwowego Monitoringu Środowiska prowadzonego przez Główny Inspektorat Ochrony Środowiska w zakresie Monitoringu Pospolitych Ptaków Lęgowych. W zakresie awifauny migrującej i zimującej przeprowadzić po 2 kontrole w okresie migracji wiosennej, jesiennej i zimowania. Obserwacje prowadzić z wykorzystaniem transektów i punktów obserwacyjnych. Monitoring wykonać w 1, 3 i 5 roku po oddaniu inwestycji do eksploatacji. Na podstawie przeprowadzonych badań przeprowadzić analizę rzeczywistego wpływu inwestycji na ptaki (porównanie z wynikami badań przedrealizacyjnych). Wyniki monitoringu przekazywać do Regionalnego Dyrektora Ochrony Środowiska w Bydgoszczy w ciągu 30 dni od zakończenia każdego z cykli badań.
- IV. Przed rozpoczęciem realizacji przedsięwzięcia nie przeprowadzać oceny oddziaływania na środowisko oraz postępowania w sprawie transgranicznego oddziaływania na środowisko w ramach postępowania w sprawie wydania pozwolenia na budowę.

Uzgodnienia realizacji przedmiotowego przedsięwzięcia z Regionalnym Dyrektorem Ochrony Środowiska zostały w całości uwzględnione w niniejszej decyzji.

Po zebraniu całego materiału dowodowego w sprawie w dniu 27.06.2023r. przed wydaniem decyzji o środowiskowych uwarunkowaniach dla przedmiotowego przedsięwzięcia, Wójt Gminy Dąbrowa Biskupia spełniając wymóg art. 10 § 1 oraz zgodnie z art. 49 ustawy z dnia 14 czerwca 1960r. – Kodeks postępowania administracyjnego pismem znak KOM.6220.12.IV.2022.2023.JR poinformował strony postępowania w formie publicznego obwieszczenia o możliwości zapoznania się z zebranymi w toku postępowania materiałami dla ww. przedsięwzięcia, a w szczególności z uzupełnieniami, oraz o możliwości wypowiedzenia się co do zebranych materiałów w terminie 7 od publicznego zawiadomienia, tj. przed wydaniem decyzji (zawiadomienie dokonało się po upływie czternastu dni od dnia, w którym nastąpiło publiczne obwieszczenie).

W wyznaczonym terminie nie wpłynęły do tut. organu żadne uwagi, wniosków do przedmiotowej inwestycji.

W ramach przeprowadzonej oceny oddziaływania przedsięwzięcia na środowisko, przeanalizowano kryteria planowanego przedsięwzięcia w zakresie, o którym mowa w art. 62 ust. 1 ustawy z dnia 3 października 2008r. o udostępnieniu informacji o środowisku i jego ochronie, udziale społeczeństwa w ochronie środowiska oraz ocenach oddziaływania na środowisko, dokonano w szczególności na podstawie:

- Raportu o ocenie oddziaływania na środowisko,
- ustaleń własnych organu przeprowadzającego postępowanie administracyjne,
- poprzez uzyskanie uzgodnień Regionalnego Dyrektora Ochrony Środowiska w Bydgoszczy.

Przedmiotowe przedsięwzięcie będzie polegało na budowie zespołu 9 farm fotowoltaicznych o mocy 1 MW każda lub 2 farm fotowoltaicznych o łącznej mocy do 9 MW wraz z niezbędną infrastrukturą techniczną, na działce ewid. nr 106/12 w obrębie Dąbrowa Biskupia, gmina Dąbrowa Biskupia, powiat inowrocławski, w otoczeniu obszarów o charakterze rolniczym, o małej gęstości zaludnienia.

Farmę fotowoltaiczną będą tworzyć następujące główne elementy:

- panele fotowoltaiczne o łącznej mocy do 9 MW,
- drogi wewnętrzne,
- infrastruktura naziemna i podziemna,
- linie kablowe energetyczno-światłowodowe,
- przyłącze elektroenergetyczne,
- do 9 transformatorów, opcjonalnie wraz z magazynami energii,
- inwertery,
- ogrodzenie,
- inne niezbędne elementy infrastruktury związane z budową i eksploatacją parku ogniw.

Na podstawie przeprowadzonej analizy przedłożonej dokumentacji, ustalono, że realizacja i eksploatacja inwestycji przy zastosowaniu uwarunkowań wynikających z Raportu OOŚ oraz zawartych w niniejszej decyzji nie będzie skutkować niekorzystnym wpływem na środowisko przyrodnicze i krajobraz.

Inwestor rozważał wariant alternatywny polegający na paneli o mniejszej mocy, mocowaniu paneli na metalowych bloczkach oraz przy zastosowaniu paneli bifacjalnych.

Z przeprowadzonej w raporcie analizy wynika, że proponowany przez Wnioskodawcę wariant, jest wariantem najlepszym ekonomicznie i technologicznie, zapewniającym optymalne wykorzystanie dostępnej powierzchni, dlatego też wariant alternatywny został odrzucony przez Inwestora, a wariant przyjęty do realizacji został uznany za najkorzystniejszy dla środowiska.

Eksploatacja farmy fotowoltaicznej związana będzie głównie z zapotrzebowaniem na wodę (do mycia paneli) i energię elektryczną na potrzeby własne instalacji fotowoltaicznej.

W trakcie prowadzenia prac realizacyjnych może nastąpić wzrost emisji zanieczyszczeń do powietrza atmosferycznego oraz poziomu dźwięku, związanego z pracą sprzętu budowlanego i transportem materiałów, natomiast w trakcie eksploatacji praca elektrowni fotowoltaicznej powodować może emisję hałasu i niejonizującego promieniowania elektromagnetycznego.

Najbliższa zabudowa zamieszkała przez ludzi znajduje się w odległości około 235 m od ogrodzenia farmy fotowoltaicznej.

Na terenie projektowanego zadania nie występują obszary wodno - błotne, inne obszary o płytkim zaleganiu wód podziemnych, w tym siedliska łąkowe oraz ujścia rzek, obszary wybrzeży i środowisko morskie, górskie lub leśne, obszary objęte ochroną, w tym strefy ochronne ujęć wód i zbiorników wód śródlądowych, obszary wymagające specjalnej ochrony ze względu na występowanie gatunków roślin, grzybów i zwierząt lub ich siedlisk lub siedlisk przyrodniczych objętych ochroną, w tym obszary Natura 2000 oraz pozostałe formy ochrony przyrody, a także obszary o krajobrazie mającym znaczenie historyczne, kulturowe lub archeologiczne, przylegające do jezior, uzdrowiska i obszary ochrony uzdrowiskowej.

Teren realizacji przedsięwzięcia znajduje się poza obszarami szczególnego zagrożenia powodzią. Instalacja usytuowana będzie poza obszarami głównych zbiorników wód podziemnych.

Przedmiotowe przedsięwzięcie zlokalizowane jest w obszarze dorzecza Wisły, zgodnie z rozporządzeniem Ministra Infrastruktury z dnia 4 listopada 2022 r. w sprawie Planu gospodarowania wodami na obszarze dorzecza Wisły (Dz. U. z 2023r., poz. 300 t.j.).

Zadanie znajduje się w obszarze jednolitej części wód podziemnych oznaczonym europejskim kodem PLGW200045, zaliczonym do regionu wodnego Dolnej Wisły. Zgodnie z ww. rozporządzeniem Ministra Infrastruktury z dnia 4 listopada 2022 r. w sprawie Planu gospodarowania wodami na obszarze dorzecza Wisły, stan ilościowy i chemiczny tej JCWPd oceniono jako dobry. Rozpatrywana jednolita część wód podziemnych nie jest zagrożona chemicznie ryzykiem nieosiągnięcia celów środowiskowych, tj. utrzymania dobrego stanu ilościowego i chemicznego wód podziemnych.

Ponadto, inwestycja znajduje się w obszarze jednolitej części wód powierzchniowych oznaczonym europejskim kodem: PLRW2000102796499 - „Kanał Parchański”, zaliczonym do regionu wodnego Dolnej Wisły. Zgodnie z ww. rozporządzeniem Ministra Infrastruktury z dnia 4 listopada 2022 r. w sprawie Planu gospodarowania wodami na obszarze dorzecza Wisły, ta JCWP posiada status naturalnej części wód, której stan ogólny oceniono jako: zły (stan ekologiczny: słaby, stan chemiczny: brak danych). Rozpatrywana jednolita część wód powierzchniowych jest zagrożona ryzykiem nieosiągnięcia celów środowiskowych, tj. osiągnięcia umiarkowanego stanu ekologicznego i zapewnienia drożności cieku dla migracji ichtiofauny o ile jest monitorowany wskaźnik diadromiczny D oraz osiągnięcia dobrego stanu chemicznego wód powierzchniowych.

Podczas realizacji zadania, ścieki socjalno-bytowe gromadzone będą w przenośnych toaletach, systematycznie opróżnianych przez specjalistyczną firmę.

Planowana farma fotowoltaiczna, z wyjątkiem konieczności usunięcia awarii, wykonywania okresowych przeglądów, konserwacji i czyszczenia, nie wymaga stałej obsługi.

Na etapie eksploatacji inwestycji, w przypadku zastosowania na terenie farmy transformatorów olejowych, w celu uniknięcia przedostania się oleju do środowiska gruntowo-wodnego na skutek awarii, pod transformatorami znajdować się będą szczelne misy olejowe, które są w stanie zmagazynować całą zawartość oleju w transformatorze. Z uwagi na bezobsługowy charakter zamierzenia w ramach jego eksploatacji nie przewiduje się pobierania wody i odprowadzania ścieków. Do mycia paneli należy stosować czystą wodę bez dodatku sztucznych detergentów.

Zużyta do mycia paneli woda trafi bezpośrednio do gruntu, w związku z czym nie będą powstawały ścieki. Wody opadowe i roztopowe z powierzchni ogniw będą w naturalny sposób spływały do gruntu.

Na podstawie przeprowadzonej analizy zgromadzonej dokumentacji, biorąc pod uwagę charakter zamierzenia, nie przewiduje się wpływu inwestycji na zwiększenie zanieczyszczenia wód powierzchniowych i podziemnych oraz gleby.

Z uwagi na rodzaj, zakres i lokalizację przedsięwzięcia stwierdza się, że przy zastosowaniu rozwiązań opisanych w raporcie, jego realizacja i eksploatacja nie wpływa na ryzyko nieosiągnięcia celów



środowiskowych zawartych w ww. Planie gospodarowania wodami na obszarze dorzecza Wisły.

Eksploatacja elektrowni fotowoltaicznej związana będzie z powstawaniem niewielkiej ilości odpadów, związanych z utrzymaniem farmy, a głównie usuwaniem usterek urządzeń elektronicznych i elektrycznych.

Na etapie realizacji zadania będą wytwarzane odpady typowe dla prac budowlanych, a także odpady opakowaniowe oraz komunalne. Będą to głównie odpady powstające podczas prowadzenia prac przygotowawczych, budowlanych i montażowych.

Wszystkie odpady będą czasowo gromadzone w odpowiednich pojemnikach, do momentu odbioru przez uprawnioną firmę. Wykonawca robót jest zobowiązany do prowadzenia prawidłowej gospodarki z powstającymi odpadami zgodnie z ustawą z dnia 14 grudnia 2012r. o odpadach (Dz. U. z 2022r., poz. 699 ze zm.) oraz szczegółowymi aktami wykonawczymi.

Postępowanie z wytworzonymi odpadami powinno być zgodne z podstawowymi zasadami gospodarowania nimi, tj. hierarchią sposobów postępowania z odpadami zawartą w art. 17 ww. ustawy dnia 14 grudnia 2012 r. o odpadach.

Odpady o kodzie 16 02 13\* wytwarzane w związku z prowadzeniem prac serwisowych oraz naprawą instalacji, a także wymianą paneli należy niezwłocznie przekazywać specjalistycznym firmom posiadającym stosowne uprawnienia w zakresie dalszego ich zagospodarowania.

W trakcie prowadzenia prac realizacyjnych może nastąpić wzrost emisji zanieczyszczeń do powietrza atmosferycznego oraz poziomu dźwięku, związanego z pracą sprzętu budowlanego i transportem materiałów. Powyższe oddziaływania będą miały charakter przejściowy oraz odwracalny.

W celu zminimalizowania uciążliwości związanych z etapem realizacji przedsięwzięcia, prace ziemne powinny być prowadzone wyłącznie w godzinach dziennych (6:00-22:00).

Eksploatacja projektowanej instalacji fotowoltaicznej nie spowoduje znaczącej emisji hałasu do środowiska. Elektrownie fotowoltaiczne należą do przedsięwzięć o małym oddziaływaniu akustycznym na środowisko.

W związku z eksploatacją zamierzenia nie zachodzi emisja zanieczyszczeń do powietrza z wyjątkiem niewielkiej ich ilości związanych z ruchem pojazdów zapewniających właściwe utrzymanie farmy.

Z przeprowadzonej analizy oddziaływania inwestycji w zakresie generowania pola elektromagnetycznego wynika, iż przedmiotowe zamierzenie nie będzie stanowić zagrożenia dla środowiska w tym zakresie. W raporcie podano, że elementy farmy fotowoltaicznej charakteryzują się nieznacznym polem magnetycznym, którego oddziaływanie jest pomijalnie małe.

W pobliżu przedsięwzięcia projektowane są inne farmy fotowoltaiczne.

Na etapie analizowania zamierzenia, przy określaniu negatywnych oddziaływań, uwzględniono wzajemne powiązania poszczególnych elementów środowiska oraz interakcje pośrednie wynikające z tych powiązań. Analiza oddziaływania na środowisko objęta więc efekty skumulowane, związane z potencjalną degradacją kilku elementów środowiska.

Biorąc powyższe pod uwagę, tut. organ przeanalizował ryzyko wystąpienia efektu skumulowanego oddziaływania dla niniejszego przedsięwzięcia. Z uwagi na charakter inwestycji, na podstawie analiz przedstawionych w raporcie wraz z uzupełnieniem, nie stwierdza się znaczącego oddziaływania skumulowanego.

Przedsięwzięcie będzie zlokalizowane poza obszarami chronionymi w myśl ustawy z dnia 16 kwietnia 2004 r. o ochronie przyrody (Dz. U. z 2022 r., poz. 916 ze zm.), w tym poza wyznaczonymi, mającymi znaczenie dla Wspólnoty i projektowanymi przekazanymi do Komisji Europejskiej obszarami Natura

2000.

Realizacja planowanego zamierzenia przy przyjętym rozwiązaniu i lokalizacji instalacji fotowoltaicznej nie wymaga naruszania cennych siedlisk przyrodniczych i ich przekształcania, usunięcia drzew i krzewów, zajęcia siedlisk wrażliwych.

Teren przedsięwzięcia stanowi potencjalne siedlisko lęgowe gatunków ptaków związanych z otwartymi użytkami rolnymi, w tym np. skowronka.

Celem wyeliminowania zagrożenia niszczenia lęgów gatunków chronionych ptaków, prace należy rozpocząć poza okresem lęgowym ptaków lub po potwierdzeniu braku lęgów przez specjalistę ornitologa. Dla wyeliminowania zagrożenia niszczenia lęgów na etapie eksploatacji inwestycji, wykaszanie terenu prowadzić rozpoczynając od centrum farmy w kierunku jej brzegów.

W celu zweryfikowania rzeczywistego wpływu farmy fotowoltaicznej na awifaunę, przeprowadzony zostanie monitoring porealizacyjny.

Celem ograniczenia potencjalnych zagrożeń względem zwierząt przewidziano zastosowanie paneli zabezpieczonych powłoką antyrefleksyjną, zasłonięcie otworów w budynkach, uniemożliwiający ich zasiedlenie przez zwierzęta, w szczególności ptaki i nietoperze oraz wprowadzenie ogrodzenia z wolną przestrzenią pomiędzy gruntem a dolną krawędzią konstrukcji ogrodzenia.

Na etapie funkcjonowania zamierzenia wskazano także na konieczność mycia paneli wodą bez dodatków sztucznych detergentów oraz niestosowanie środków ochrony roślin i nawozów sztucznych.

Ponadto, w celu wyeliminowania ryzyka zabijania małych zwierząt wskazano na konieczność kontrolowania wykopów każdorazowo przed podjęciem prac w ich obrębie.

Wskazano również na konieczność odłowienia i przeniesienia w bezpieczne miejsce poza obszar robót wszystkich zwierząt objętych ochroną, w tym ślimaka winniczka, stwierdzonych w granicach inwestycji na etapie realizacji przedsięwzięcia.

Realizacja inwestycji nie wymaga wycinki zadrzewień, przy czym zaplanowane zostały zabiegi zabezpieczające przed ich uszkodzeniem.

Wyłączenie z zajęcia i przekształcania (w tym ogrodzenia) strefy o szerokości minimum: 5 m od krawędzi lasu w północno-wschodniej części działki ewid. nr 106/12 obręb Dąbrowa Biskupia oraz zadrzewienia porastającego brzegi cieku wodnego zlokalizowanego przy zachodniej granicy działki objętej wnioskiem, 70 m w formie korytarza od brzegów zbiornika wodnego w centralnej części działki inwestycyjnej i 75 m od brzegów zbiornika wodnego zlokalizowanego w jej południowej części, ma za zadanie umożliwić migrację średnich i dużych zwierząt wzdłuż potencjalnych korytarzy ekologicznych.

Ograniczenia dotyczące oświetlenia farmy fotowoltaicznej mają na celu zredukowanie zanieczyszczenia światłem oraz oddziaływania na zwierzęta, w szczególności nietoperze.

Celem zminimalizowania oddziaływania inwestycji na krajobraz, obiekty kubaturowe zostaną wykonane w neutralnej kolorystyce oraz zostaną wprowadzone nasadzenia krzewów wzdłuż części ogrodzenia zamierzenia. Nasadzenia będą także tworzyły dogodne warunki dla chronionych gatunków zwierząt, w szczególności ptaków.

Wskazano również na konieczność monitoringu udatności wprowadzonych nasadzeń roślinności krzewiastej przez okres co najmniej 3 lat oraz dokonywania w razie potrzeby nasadzeń uzupełniających, w miejscach obumarłych sadzonek, zapewniając trwałość wprowadzonych nasadzeń.

W przedłożonym raporcie przeanalizowano wpływ zamierzenia w kontekście adaptacji do skutków zmian klimatu (efekt cieplarniany).

Inwestycja będzie związana z niewielką emisją gazów cieplarnianych do atmosfery.

Ponadto, produkcja energii z odnawialnych źródeł energii przyczyni się do oszczędności w zapotrzebowaniu na energię wytwarzaną przez konwencjonalne źródła, co powoduje korzystne skutki środowiskowe w skali lokalnej (spadek zanieczyszczenia powietrza) oraz globalnej (ograniczenie klimatycznych i pochodnych skutków efektu cieplarnianego). Dodatkowo podkreślić należy, iż omawiane zadanie zlokalizowane zostanie poza terenami osuwisk oraz zagrożonymi podtopieniami. W związku z powyższym, nie przewiduje się ekstremalnych sytuacji klimatycznych w obrębie analizowanego zadania.

Inwestor nie przewiduje konfliktów społecznych, gdyż eksploatacja przedsięwzięcia nie będzie naruszać obowiązujących standardów środowiska, co wykazano poprzez przedstawione w raporcie analizy.

Ze względu na szczegółowy i jednoznaczny opis planowanej do zastosowania technologii oraz używanych środków mających na celu zmniejszenie uciążliwości dla środowiska, dla przedmiotowego zamierzenia, nie stwierdzono konieczności przeprowadzania ponownej oceny oddziaływania na środowisko, w ramach postępowania w sprawie wydania decyzji, o których mowa w art. 88 ust. 1 uouioś, pod warunkiem jednak, że we wniosku o wydanie ww. decyzji nie zostaną dokonane zmiany w stosunku do wymagań określonych w decyzji o środowiskowych uwarunkowaniach oraz w raporcie o oddziaływaniu na środowisko. Ponadto, ze względu na lokalizację w dużej odległości od granic państwa oraz zakresu oddziaływania inwestycji nie stwierdzono konieczności przeprowadzenia postępowania w sprawie transgranicznego oddziaływania na środowisko.

Na podstawie przedłożonej dokumentacji, nie przewiduje się ponadnormatywnego oddziaływania na etapie realizacji oraz eksploatacji na poszczególne elementy środowiska, takie jak: panujący klimat akustyczny i powietrze. Z uwagi na charakter inwestycji, przedsięwzięcie nie będzie się przyczyniało do ponadnormatywnego zwiększenia ładunku zanieczyszczeń pyłu zawieszonego i benzo(a)pirenu (brak nowych źródeł ogrzewania).

Na podstawie przeprowadzonej analizy przedłożonej dokumentacji, w tym raportu o oddziaływaniu przedsięwzięcia na środowisko ustalono, że realizacja i eksploatacja zamierzenia nie będzie skutkować niekorzystnym wpływem na środowisko przyrodnicze i krajobraz, a przyjęte działania minimalizujące wyeliminują zidentyfikowane zagrożenia względem stwierdzonych elementów środowiska przyrodniczego.

W przypadku jeśli skutkiem robót budowlanych bądź innych prac związanych z realizacją zamierzenia będzie podjęcie czynności objętych zakazami względem gatunków chronionych zwierząt, wynikającymi z art. 52 ww. ustawy z dnia 16 kwietnia 2004 r. o ochronie przyrody, np. niszczenie ich siedlisk lub ostoi, będących obszarem rozrodu, wychowu młodych, odpoczynku, migracji lub żerowania, jak również niszczenie, usuwanie lub uszkodzenie gniazd, Inwestor lub Wykonawca są zobowiązani do uzyskania zgody na wykonania czynności podlegających zakazom na zasadach określonych w art. 56 ww. ustawy z dnia 16 kwietnia 2004 r. o ochronie przyrody.

Odnosnie ryzyka wystąpienia poważnej awarii, planowane zamierzenie nie kwalifikuje się do zakładów o zwiększonym ryzyku, zgodnie z rozporządzeniem Ministra Rozwoju z dnia 29 stycznia 2016r. w sprawie rodzajów i ilości znajdujących się w zakładzie substancji niebezpiecznych, decydujących o zaliczeniu zakładu do zakładu o zwiększonym lub dużym ryzyku wystąpienia poważnej awarii przemysłowej (Dz. U. z 2016r., poz. 138 j.t.).

Zastosowanie zaproponowanych w raporcie o oddziaływaniu na środowisko analizowanego

przedsięwzięcia oraz uzupełnieniu rozwiązań technicznych, technologicznych i organizacyjnych, zapewni ochronę środowiska przed negatywnym oddziaływaniem inwestycji na etapie jej realizacji i eksploatacji.

Ze względu na szczegółowy i jednoznaczny opis planowanej do zastosowania technologii oraz stosowanych środków mających na celu zmniejszenie uciążliwości dla środowiska, w związku z planowanym zamierzeniem, nie stwierdzono konieczności przeprowadzania ponownej oceny oddziaływania na środowisko, w ramach postępowania w sprawie wydania decyzji, o których mowa w art. 88 ust. 1 cyt. uouioś, pod warunkiem jednak, że we wniosku o wydanie ww. decyzji nie zostaną dokonane zmiany w stosunku do wymagań określonych w decyzji o środowiskowych uwarunkowaniach oraz w raporcie o oddziaływaniu na środowisko.

Ponadto, ze względu na lokalizację inwestycji w dużej odległości od granic państwa oraz zakres jej oddziaływania nie stwierdzono konieczności przeprowadzenia postępowania w sprawie transgranicznego oddziaływania na środowisko.

Z przeprowadzonej oceny oddziaływania przedsięwzięcia na środowisko wynika zasadność realizacji przedsięwzięcia w wariantcie wskazanym przez Inwestora, który po realizacji środowiskowych uwarunkowań nałożonych niniejszą decyzją może spowodować osiągnięcie celów środowiskowych, standardów, jakości środowiska, na podstawie założeń przyjętych przez autora Raportu OOŚ.

Mając powyższe na uwadze Wójt Gminy Dąbrowa Biskupia uznał że po zrealizowaniu przez Inwestora wszystkich środowiskowych warunków zawartych w przedłożonych dokumentach oraz Raporcie OOŚ oraz w niniejszej decyzji, planowane przedsięwzięcie będzie zgodne z wymaganiami przepisów o ochronie środowiska.

W związku z powyższym, uwzględniając charakter przedmiotowej inwestycji, planowane rozwiązania techniczne i technologiczne, Wójt Gminy Dąbrowa Biskupia przychylił się do środowiskowych uzgodnień Regionalnego Dyrektora Ochrony Środowiska w Bydgoszczy i opinii Dyrektora Zarządu Zlewni w Toruniu, które w całości zostały ujęte w niniejszej decyzji i określił środowiskowe uwarunkowania dla przedsięwzięcia.

Po przeprowadzeniu oceny oddziaływania na środowisko dla przedmiotowego przedsięwzięcia orzeczono jak w sentencji.

W trakcie prowadzonego postępowania o każdym etapie informowano strony biorące udział w postępowaniu oraz ogólnie mieszkańców poprzez wywieszanie informacji na tablicach ogłoszeń: Urzędu Gminy Dąbrowa Biskupia, miejscowości Dąbrowa Biskupia oraz na stronach:

Biuletynu Informacji Publicznej <https://gm-dabrowa-biskupia.rbip.mojregion.info/>,

Decyzja o środowiskowych uwarunkowaniach nie daje podstaw do rozpoczęcia robót i realizacji inwestycji, wobec czego nie narusza praw skarżących (por. postanowienie NSA z dnia 6.07.2010r., II OZ 658/10, postanowienie NSA z dnia 14.05.2009r., II OSK 715/09, postanowienie NSA z dnia 1.02.2010r., II OZ 35/10).

Biorąc powyższe pod uwagę orzeczono jak w sentencji.

#### Pouczenie

1. Decyzję o środowiskowych uwarunkowaniach dołącza się do wniosku o wydanie decyzji, o której mowa w art. 72 ust.1 oraz zgłoszenia, o którym mowa w art. 72 ust. 1a ustawy z dnia 3 października 2008 r. o udostępnianiu informacji o środowisku i jego ochronie, udziale społeczeństwa w ochronie środowiska oraz o ocenach oddziaływania na środowisko (tekst jednolity: Dz. U. z 2023r, poz. 1094). Złożenie wniosku lub dokonanie zgłoszenia powinno

nastąpić w terminie 6 lat od dnia, w którym decyzja o środowiskowych uwarunkowaniach stała się ostateczna.

2. Złożenie wniosku o którym mowa w pkt 1, może nastąpić w terminie 10 lat od dnia, w którym decyzja o środowiskowych uwarunkowaniach stała się ostateczna, o ile strona, która złożyła wniosek o wydanie decyzji o środowiskowych uwarunkowaniach lub podmiot, na który została przeniesiona ta decyzja, otrzymali, przed upływem terminu o którym mowa w pkt 1 od organu, który wydał decyzję o środowiskowych uwarunkowaniach stanowisko, że realizacja planowanego przedsięwzięcia przebiega etapowo oraz, że aktualne są warunki realizacji przedsięwzięcia zawarte w decyzji o środowiskowych uwarunkowaniach lub postanowieniu, o którym mowa w art. 90 ust. 1 ww. ustawy, jeżeli było wydane. Zajęcie stanowiska następuje w drodze postanowienia na podstawie informacji na temat stanu środowiska i możliwości realizacji warunków wynikających z decyzji o środowiskowych uwarunkowaniach.
3. Decyzja o środowiskowych uwarunkowaniach wiąże organy, o których mowa w art. 86 ww. ustawy.
4. W trakcie biegu terminu do wniesienia odwołania strona może zrzec się prawa do wniesienia odwołania wobec organu administracji publicznej, który wydał decyzję.
5. Z dniem doręczenia organowi administracji publicznej oświadczenia o zrzeczeniu się prawa do wniesienia odwołania przez ostatnia ze stron postępowania, decyzja staje się ostateczna i prawomocna.
6. Od wydanej decyzji służy stronom odwołanie do Samorządowego Kolegium Odwoławczego w Bydgoszczy za pośrednictwem Wójta Gminy Dąbrowa Biskupia w terminie 14 dni od daty doręczenia.

Zastępca Wójta Gminy Dąbrowa Biskupia

Marzena Gustaw

Otrzymują:

1. ARG 3 Sp. z o.o.  
ul. Podgórna 82A , 87-300 Brodnica
2. Pełnomocnik Wnioskodawcy – Arago Sp. z o.o.  
Pełnomocnik spółki Arago Sp. z o.o.  
Karolina Pochwatka  
ul. Podgórna 82A,  
87-300 Brodnica
3. A/a

Do wiadomości:

1. Strony biorące udział w postępowaniu administracyjnym  
zgodnie z art. 74 ust. 3 ustawy o udostępnianiu informacji o środowisku  
i jego ochronie, udziale społeczeństwa w ochronie środowiska oraz  
ocenach oddziaływania na środowisko (tekst jednolity: Dz. U. z 2023r., poz. 1094)  
stosuje się przepisy art. 49 ustawy Kodeks postępowania administracyjnego

(tekst jednolity: Dz.U. z 2023r. poz. 775.)]

2. Regionalny Dyrektor Ochrony Środowiska  
Ul. Dworcowa 81, 85-009 Bydgoszcz
3. Zarząd Zlewni w Toruniu  
ul. Popiełuszki 2, 87 – 100 Toruń
4. Państwowy Powiatowy Inspektor Sanitarny  
Plac Klasztorny 1b, 88-100 Inowrocław
5. Wojewódzki Inspektor Ochrony Środowiska  
ul. Piotra Skargi 2  
85 – 018 Bydgoszcz
6. Sołtys Sołectwa Dąbrowa Biskupia (do wywieszenia na sołectkiej tablicy ogłoszeń)

Opłatę skarbową w wysokości 205 zł

Uiszczono dnia 18.03.2022r.

Przelew krajowy Express Elixir

Wójt Gminy Dąbrowa Biskupia

Ul. Topolowa 2

88-133 Dąbrowa Biskupia

Załącznik Nr 1 do decyzji:

KOM.6220.13.IV.2022.2023.JR

### Charakterystyka Przedsięwzięcia

#### Opis techniczny

Projektowane przedsięwzięcie będzie polegać na budowie elektrowni fotowoltaicznej „Dąbrowa Biskupia”, o mocy do 9MW mocy wraz z niezbędną infrastrukturą techniczną, na terenie działki nr 106/12 w obrębie Dąbrowa Biskupia, gmina Dąbrowa Biskupia. Zakładany jest model inwestycji jako dwie elektrownie, niezależne i niepowiązane technologicznie, o mocy łącznej do 9MW lub do 9 elektrowni, o łącznej mocy do 9MW.

Nieruchomości, na których planuje się budowę elektrowni, jest wykorzystywana rolniczo pod uprawy.

Obszar działki przeznaczony pod inwestycje stanowią grunty orne klas III – VI, grunty pod rowami, las klasy VI oraz nieużytki. Jednak powierzchnia, która zostanie przekształcona, obejmuje tylko grunty orne klasy IV-VI oraz nieużytki.

Grunty klasy III, a także obszary leśne i wodne pozostaną nienaruszone.

Zadanie będzie zlokalizowane poza obszarami chronionymi w myśl ww. ustawy z dnia 16 kwietnia 2004r. o ochronie przyrody, w tym poza wyznaczonymi, mającymi znaczenie dla Wspólnoty i projektowanymi przekazanymi do Komisji Europejskiej obszarami Natura 2000.

Na terenie projektowanego zadania nie występują obszary wodno-błotne, siedliska łąkowe oraz

ujścia rzek, obszary wybrzeży i środowisko morskie, górskie lub leśne, obszary objęte ochroną, w tym strefy ochronne ujęć wód i zbiorników wód śródlądowych, obszary wymagające specjalnej ochrony ze względu na występowanie gatunków roślin, grzybów i zwierząt lub ich siedlisk lub siedlisk przyrodniczych objętych ochroną, w tym obszary Natura 2000, oraz pozostałe formy ochrony przyrody, przylegające do jezior, uzdrowiska i obszary ochrony uzdrowiskowej.

Inwestycja zlokalizowana jest w terenie o małej gęstości zaludnienia. Charakteryzowany teren znajduje się poza granicami głównych zbiorników wód podziemnych oraz poza obszarami szczególnego zagrożenia powodzią.

Inwestor: ARG 3 Sp. z o.o. ul. Podgórna 82A , 87-300 Brodnica

Lokalizacja inwestycji: działka nr ew. nr 106/12, gm. Dąbrowa Biskupia

Dane ogólne (opis inwestycji):

Rodzaj i parametry elementów farmy fotowoltaicznej:

- moc panelu – od 400 do 700 Wp;
- liczba paneli: do 15 000 – w zależności od mocy użytych paneli (do 5 000/MW);
- wysokość całkowita instalacji nad ziemią: do 4,5 - 6 m;
- odległość pomiędzy rzędami paneli fotowoltaicznych – do 10 m;
- liczba stacji transformatorowych, opcjonalnie stacji transformatorowych wraz z magazynami energii: 1 sztuka
- liczba inwerterów: 50 (do 20 sztuk/MW).

Panele fotowoltaiczne będą mocowane na konstrukcjach stalowych lub aluminiowych. Profile będą osadzone w gruncie za pomocą kafara.

Energia wyprodukowana przez farmę fotowoltaiczną sprzedawana będzie bezpośrednio (lub po przechowaniu w magazynach energii) do sieci elektroenergetycznej jej zarządcy. Instalacja składać się będzie z paneli PV montowanych na aluminiowych/stalowych stelażach montowanych z pomocą kotw wbijanych w ziemię. Teren planowanej farmy fotowoltaicznej zostanie ogrodzony, a na ogrodzeniu planuje się system monitoringowo-alarmowy. Ogrodzenie będzie miało konstrukcję ażurową, nie będzie wkopane w ziemię, a skonstruowane będzie tak, aby nie zaburzać dyspersji zwierząt. Pomiędzy jego dolną podstawą a powierzchnią terenu zostanie zachowany odstęp ok. 10 - 20 cm.

W ramach projektu planuje się poprowadzić krótkie drogi dojazdowe o charakterze nieutwardzonym (nawierzchnia żwirowa, przepuszczalna), które umożliwią dojazd i montaż prefabrykowanych, kontenerowych stacji transformatorowych lub opcjonalnie stacji transformatorowych wraz z magazynami energii. Planuje się też wykonanie niewielkich placów manewrowych o analogicznej nawierzchni. Następnie na wybranym obszarze działek zostaną zamontowane na specjalnych konstrukcjach wsporczych panele fotowoltaiczne. Po zakończeniu realizacji wszystkich elementów elektrowni jej teren zostanie ogrodzony, a na ogrodzeniu planuje się instalację monitoringu wizyjnego.

Obecnie obszar objęty inwestycją jest w całości użytkowany rolniczo, stanowi grunty orne z intensywnie prowadzoną gospodarką rolną.

Nie przewiduje się wycinki drzew i krzewów w ramach realizacji przedmiotowego przedsięwzięcia.

W czasie budowy planowanej farmy fotowoltaicznej nie nastąpi ingerencja w sąsiednie tereny. Wszystkie prace budowlane będą prowadzone wyłącznie na terenie przeznaczonym pod inwestycję.

Wnioski:

- 1) Dla działki nr 106/12 w obrębie Dąbrowa Biskupia nie uchwalono miejscowego planu zagospodarowania przestrzennego;
- 2) Prace budowlane prowadzić poza okresem lęgowym ptaków, przypadającym od 1 marca do 31 sierpnia. Prowadzenie przedmiotowych prac w okresie lęgowym jest możliwe wyłącznie pod warunkiem potwierdzenia przez specjalistę przyrodnika - ornitologa braku zajęcia objętych planowanym zajęciem siedlisk gatunków chronionych. Kontrolę zajęcia siedlisk przeprowadzić nie wcześniej niż 2 dni przed rozpoczęciem prac. W przypadku wykrycia lęgów gatunków chronionych prace ziemne nie mogą być przeprowadzone do czasu stwierdzenia przez nadzór ornitologiczny wyprowadzenia młodych z gniazda.
- 3) W celu zweryfikowania rzeczywistego wpływu farmy fotowoltaicznej na awifaunę, przeprowadzony zostanie monitoring porealizacyjny.
- 4) W celu umożliwienia przemieszczania się małych zwierząt przez teren farmy, zastosować ogrodzenie z pozostawieniem minimum 10 cm wolnej przestrzeni od poziomu gruntu.
- 5) Wszelkie otwory w drzwiach i ścianach budynków farmy zabezpieczyć przed dostępem ptaków i nietoperzy, np. zasłonić siatką o oczkach o średnicy maksymalnie 1 cm.
- 6) Wyłączenie z zajęcia i przekształcenia (w tym ogrodzenia) strefy o szerokości minimum: 5 m od krawędzi lasu w północno-wschodniej części działki ewid. nr 106/12 obręb Dąbrowa Biskupia oraz zadrzewienia porastającego brzegi cieku wodnego zlokalizowanego przy zachodniej granicy działki objętej wnioskiem, 70 m w formie korytarza od brzegów zbiornika wodnego w centralnej części działki inwestycyjnej i 75 m od brzegów zbiornika wodnego zlokalizowanego w jej południowej części, ma za zadanie umożliwić migrację średnich i dużych zwierząt wzdłuż potencjalnych korytarzy ekologicznych..
- 7) Wprowadzić nasadzenia krzewów wzdłuż ogrodzenia inwestycji (zgodnie z planem przedstawionym w raporcie o oddziaływaniu przedsięwzięcia na środowisko wraz z uzupełnieniami). Do nasadzeń stosować rodzime gatunki krzewów, np. jałowiec pospolity, dereń świdwa, bez czarny, tarnina, głóg, szakłak pospolity, trzmielina, kruszyna pospolita, leszczyna pospolita, czeremcha zwyczajna, głóg jednoszyjkowy, bez koralowy, kalina koralowa, berberys zwyczajny. Ewentualne przycinanie krzewów prowadzić poza okresem lęgowym ptaków przypadającym w terminie od 1 marca do 31 sierpnia lub w dowolnym terminie po potwierdzeniu przez specjalistę przyrodnika, maksymalnie na 2 dni przed przycięciem, braku aktywnych lęgów ptaków oraz rozrodu zwierząt w obrębie krzewów przeznaczonych do przycięcia.
- 8) Nasadzenia wykonać po zewnętrznej stronie ogrodzenia.
- 9) Prowadzić monitoring udatności wprowadzonych nasadzeń roślinności (drzew i krzewów) przez okres co najmniej 3 lat oraz w razie potrzeby dokonywać nasadzeń uzupełniających, w miejscach obumarłych sadzonek, zapewniając trwałość wykonanych nasadzeń.
- 10) Po wykonaniu prac montażowych obsianie terenu mieszanką traw i roślin zielnych właściwych siedliskowo na analizowanym terenie lub pozostawienie do naturalnej sukcesji;
- 11) zastosowanie wbijanych konstrukcji montażowych pod stoły fotowoltaiczne celem ograniczenia przekształcenia powierzchni terenu;



- 12) Aby ograniczyć potencjalne zagrożenia względem zwierząt, moduły planowanych do montażu paneli będą posiadały powłokę antyrefleksyjną, która zmniejsza współczynnik odbicia światła od ich powierzchni, jednocześnie zwiększając absorpcję promieniowania słonecznego i poprawiając parametry pracy modułów;
- 13) Nie wprowadzać oświetlenia przedsięwzięcia w sposób ciągły. W przypadku oświetlenia terenu stosować niskoemisyjne pod względem promieniowania UV źródła światła z kloszem kierującym światło ku dołowi (nierozpraszającym światła na boki i ku górze), celem wykluczenia zakłócenia ewentualnych przelotów nietoperzy i ograniczenia wpływu na krajobraz.
- 14) Wykopy wykonywać w okresach suchych, tak by nie dopuścić do tworzenia w nich zastoisk;
- 15) Zabezpieczyć wykopy (np. szczelne przykrycie) w okresie nieprowadzenia prac (pora nocna, dni przestoju) w celu uniemożliwienia przedostania się do nich herpetofauny;
- 16) Prowadzić codzienne lustrowanie wykopów przed rozpoczęciem prac, a następnie bezpośrednio przed ich zasypaniem w celu sprawdzenia, czy nie zostały w nich uwięzione płazy i gady; w przypadku takiego stwierdzenia bezzwłocznie ich wydobyć i przeniesienie poza teren prac do właściwego dla nich siedliska;
- 17) Prowadzić wykaszanie roślinności wzdłuż ogrodzenia terenu inwestycji celem utrzymania pod nim wolnej przestrzeni umożliwiającej swobodne przemieszczanie się herpetofauny;
- 18) Celem zapobieżenia rozprzestrzenianiu się chwastów przewiduje się prace pielęgnacyjne tj. okresowe wykaszanie trawy pod panelami fotowoltaicznymi oraz w pasach serwisowych. Wykaszanie roślinności na terenie farmy prowadzi się po 1 sierpnia, rozpoczynając od centrum farmy w kierunku jej brzegów, celem zminimalizowania zagrożenia śmiertelności dla małych zwierząt, w tym ptaków;
- 19) W celu ochrony walorów krajobrazowych wykonać elementy farmy w kolorach komponujących się z otoczeniem, np.: odcieniach szarości i/lub zieleni;
- 20) W trakcie eksploatacji powstawać będą odpady związane z pracami konserwacyjnymi urządzeń technicznych, które zostaną poddane segregacji i przekazane firmie zajmującej się ich unieszkodliwianiem;
- 21) Podczas funkcjonowania instalacji fotowoltaicznej nie będą powstawać ścieki bytowe, jedynie czysta woda bez dodatku chemicznych środków czyszczących stosowana do powierzchniowego mycia paneli, która tak jak wody opadowe i roztopowe będą spływać powierzchniowo po panelach do gleby;
- 22) W celu minimalizacji ryzyka przypadkowego zabijania płazów zostaną wprowadzone tymczasowe wygrodzienia (płotki herpetologiczne) od strony zbiornika wodnego i nieużytku znajdującego się w strefie oddziaływania inwestycji. Wyłączenie z zajęcia i przekształcenia (w tym ogrodzenia) stref o szerokości minimum 5 m ma za zadanie umożliwić migrację średnich i dużych zwierząt wzdłuż potencjalnych korytarzy ekologicznych.
- 23) Nie stosować herbicydów w celu pozbycia się roślinności pod panelami;
- 24) W przypadku wykonywania działalności pogarszającej stan środowiska, zostaną podjęte odpowiednie decyzje nakazujące wstrzymanie takiej działalności do czasu zainstalowania urządzeń lub wykonania innych czynności zabezpieczających środowisko.

Zastępca Wójta Gminy Dąbrowa Biskupia

Marzena Gustaw