

DECYZJA
o środowiskowych uwarunkowaniach

Na podstawie: art. 71 ust. 2 pkt 2, 75 ust. 1 pkt 4, art. 84 ust.1a i 2 oraz art. 85 ust. 1, ust. 2 pkt 2 ustawy z dnia 3 października 2008r. o udostępnieniu informacji o środowisku i jego ochronie, udziale społeczeństwa w ochronie środowiska oraz ocenach oddziaływania na środowisko (tekst jednolity: Dz. U. z 2022r, poz. 1029), na podstawie § 3 ust. 1 pkt 54, lit. b rozporządzenia Rady Ministrów z dnia 10 września 2019r. w sprawie przedsięwzięć mogących znacząco oddziaływać na środowisko (Dz. U. z 2019r. poz. 1839), zgodnie z art. 104, art. 49 ustawy z dnia 14 czerwca 1960r. – Kodeks Postępowania Administracyjnego (tekst jednolity: Dz.U.2022. poz. 2000), po rozpatrzeniu wniosku Inwestora: KPE FARMS Sp. z o.o. Kruszyniec 27, 86 – 014 Sicienko o wydanie decyzji o środowiskowych uwarunkowaniach dla przedsięwzięcia polegającego na budowie farmy fotowoltaicznej o mocy do 6 MW wraz z niezbędną infrastrukturą techniczną na działce nr ew. 157 w miejscowości Konary, gmina Dąbrowa Biskupia

Wójt Gminy Dąbrowa Biskupia

- I. Orzeka brak potrzeby przeprowadzenia oceny oddziaływania na środowisko dla przedsięwzięcia polegającego na budowie farmy fotowoltaicznej o mocy do 6 MW wraz z niezbędną infrastrukturą techniczną na dz. nr ew. 157 Konary, gmina Dąbrowa Biskupia.
- II. Określa warunki i wymagania dotyczące planowanego przedsięwzięcia w fazie realizacji, eksploatacji lub użytkowania przedsięwzięcia ze szczególnym uwzględnieniem konieczności ochrony cennych wartości przyrodniczych, zasobów naturalnych i zabytków oraz ograniczenia uciążliwości dla terenów sąsiednich w następującym zakresie:
 1. W celu umożliwienia przemieszczania się małych zwierząt, w tym płazów, przez teren farmy zastosować ogrodzenie z pozostawieniem minimum 15 cm wolnej przestrzeni od poziomu gruntu.
 2. Prace budowlane rozpocząć poza okresem lęgowym ptaków oraz kluczowym okresem rozrodu gatunków dziko występujących zwierząt, przypadającym w terminie od 1 marca do 31 sierpnia lub w dowolnym terminie po potwierdzeniu maksymalnie na 2 dni przed zajęciem terenu przez specjalistę przyrodnika braku aktywnych lęgów ptaków oraz rozrodu zwierząt na terenie inwestycji.
 3. Każdorazowo przed podjęciem prac w obrębie wykopów dokonać kontroli obecności zwierząt w ich obrębie. W przypadku obecności fauny, zwierzę lub zwierzęta odłowić, a następnie przenieść poza obszar robót, do siedliska zapewniającego możliwość dalszej wędrówki.
 4. Po wykonaniu prac montażowych teren inwestycji zagospodarować jako biologicznie czynny, np. poprzez pozostawienie do naturalnej sukcesji, obsianie rodzimymi gatunkami traw lub użytkowanie rolnicze.
 5. Zadrzewienia pozostające w zasięgu prac i niepodlegające usunięciu zabezpieczyć na czas prowadzenia robót przed przypadkowym uszkodzeniem, np. poprzez:
 - a) odeskowanie pni drzew,
 - b) wygrodzenie obszaru występowania krzewów,
 - c) zastosowanie mat ograniczających transpirację oraz prowadzenie wykopów w ich sąsiedztwie krótkimi odcinkami, ograniczając czas otwarcia wykopów, w celu ochrony bryły korzeniowej przed przesuszeniem,

- d) prowadzenie prac w bezpośrednim sąsiedztwie systemów korzeniowych drzew i krzewów w sposób ręczny, o ile pozwala na to technologia prac. Powstałe ewentualne uszkodzenia mechaniczne pni i korzeni zabezpieczyć preparatem grzybobójczym,
 - e) organizowanie zaplecza budowy lub miejsc postoju maszyn i składowania materiałów poza zasięgiem rzutu koron drzew.
6. W przypadku wystąpienia migracji płazów w obrębie planowanego przedsięwzięcia na etapie realizacji inwestycji, wprowadzić tymczasowe wygradzenia zabezpieczające teren inwestycji przed przedostawaniem się płazów, z uwzględnieniem poniższych warunków:
- a) płotki wykonane z materiału litego lub siatki o oczkach nie większych niż 0,5 x 0,5 cm,
 - b) wysokość co najmniej 40 cm części nadziemnej,
 - c) szczelnie połączone z gruntem poprzez wkopanie na głębokość co najmniej 10 cm,
 - d) zapewnić ciągłość oraz utrzymanie sztywności wygradzenia,
 - e) przewieszka o szerokości co najmniej 5 cm, odgięta w stronę przeciwną do obszaru prowadzenia prac, pod kątem 45 - 90°, zalecana długość daszka to 10 cm,
 - f) na końcach wygradzenia wykonać tzw. zawrotki uniemożliwiające płazom ich ominięcie,
 - g) wygradzenie wzdłuż południowej i wschodniej granicy inwestycji, od strony cieku,
 - h) dokładną lokalizację wygradzenia i sposób wykonania uzgodnić ze specjalistą herpetologiem,
 - i) po zrealizowaniu inwestycji, wygradzenia zdemontować.
7. Odpady o kodzie 16 02 13*, wytwarzane w związku z prowadzeniem prac serwisowych oraz naprawą instalacji, a także wymianą paneli, przekazywać niezwłocznie specjalistycznym firmom posiadającym stosowne uprawnienia w zakresie dalszego ich zagospodarowania.
8. Wprowadzić nasadzenia drzew i krzewów wzdłuż ogrodzenia inwestycji (zgodnie z warunkami wynikającymi z pkt 1 ppkt. 8 postanowienia RDOŚ znak WOO.4220.156.2023 .AG 1.2 z dnia 31 marca 2023r). Do nasadzeń stosować rodzime gatunki krzewów, np. jałowiec pospolity, dereń świdwa, bez czarny, tarnina, głóg, szakłak pospolity, trzmielina, kruszyna pospolita, leszczyna pospolita, czeremcha zwyczajna, głóg jednoszyjkowy, bez koralowy, kalina koralowa, berberys zwyczajny. Przycinanie krzewów prowadzić poza okresem lęgowym ptaków przypadającym w terminie od 1 marca do 31 sierpnia lub w dowolnym terminie po potwierdzeniu maksymalnie na 2 dni przed przycięciem przez specjalistę przyrodnika braku aktywnych lęgów ptaków oraz rozrodu zwierząt w obrębie krzewów przeznaczonych do przycięcia.
9. Nasadzenia wykonać po zewnętrznej stronie ogrodzenia.
10. Prowadzić monitoring udatności wprowadzonych nasadzeń roślinności krzewiastej przez okres co najmniej 3 lat oraz w razie potrzeby dokonywać nasadzeń uzupełniających, w miejscach obumarłych sadzonek.
- III. Wymagania dotyczące ochrony środowiska konieczne do uwzględnienia w dokumentacji wymaganej do wydania decyzji, o których mowa w art. 72 ust. 1, w szczególności w projekcie zagospodarowania działki lub terenu lub projekcie architektoniczno - budowlanym, w przypadku decyzji, o których mowa w art. 72 ust. 1 pkt 1, 10, 14, 18, 23, 26 i 27:
1. Wyłączyć z zajęcia i przekształcenia (w tym ogrodzenia) strefę o szerokości minimum 10 m od brzegów cieku zlokalizowanego wzdłuż południowej i wschodniej granicy działki nr 157 obręb Konary, gmina Dąbrowa Biskupia (zgodnie z poniższym rysunkiem).
 2. W celu wyeliminowania możliwości powstawania zjawiska oślepienia ptaków w locie, zastosować antyrefleksyjne powłoki pokrywające panele fotowoltaiczne.
 3. Budynki wykonać lub pomalować w kolorystyce neutralnej, np. odcieniach szarości, brązu i/lub zieleni, aby ograniczyć ich widoczność w krajobrazie.

4. Wszelkie otwory w drzwiach i ścianach budynków farmy zabezpieczyć przed dostępem ptaków i nietoperzy, np. zasłonić siatką o oczkach o średnicy maksymalnie 1 cm.
5. Nie wprowadzać oświetlenia stałego farmy fotowoltaicznej. Dopuszcza się zastosowanie oświetlenia włączanego tylko w przypadku detekcji ruchu, z wykorzystaniem źródła światła o niskiej emisji promieniowania UV (np. LED) oraz lampami skierowanymi w dół.
6. W przypadku zastosowania transformatorów olejowych, w celu zabezpieczenia środowiska gruntowo - wodnego przed ewentualnym awaryjnym wyciekami oleju, pod każdym transformatorem wykonać szczelną misę olejową wykonaną z materiałów olejoodpornych i wodoodpornych o pojemności pozwalającej pomieścić całą objętość oleju znajdującego się w każdym transformatorze.
7. Magazyny energii zabezpieczyć przed możliwością emisji zanieczyszczeń do środowiska gruntowo - wodnego;
8. W przypadku występowania kolizji z urządzeniami melioracji wodnych, takimi jak m.in. ciągi drenarskie, rurociągi czy rowy, kolizje te uzgodnić z właściwą gminną spółką wodną lub z zainteresowanymi właścicielami, a uszkodzone w trakcie budowy urządzenia melioracji wodnych odbudować i przywrócić do stanu pierwotnego.
9. Zachować w nienaruszonym stanie istniejące zbiorniki wodne i rowy melioracyjne.
10. Zachować w sprawności technicznej ewentualne urządzenia podziemne (drenowanie).

IV. Obowiązek unikania, zapobiegania, ograniczania oddziaływania przedsięwzięcia na środowisko, w tym:

1. W trakcie realizacji bądź likwidacji przedsięwzięcia eksploatować wyłącznie sprawny sprzęt budowlany i pojazdy oraz monitorować ewentualne wycieki substancji ropopochodnych, a zaplecze budowy wraz z miejscami postoju, uzupełniania paliw i awaryjnego serwisowania maszyn budowlanych i sprzętu transportowego oraz magazynowania substancji chemicznych, odpadów niebezpiecznych bądź innych materiałów mogących negatywnie oddziaływać na środowisko gruntowo-wodne, zorganizować na terenie zabezpieczonym przed możliwością zanieczyszczenia gruntu oraz wód powierzchniowych i podziemnych, np. utwardzonym lub posiadającym uszczelnioną powierzchnię.
2. Na każdym etapie przedsięwzięcia zapewnić dostępność sorbentów, właściwych w zakresie ilości i rodzaju do potencjalnego zagrożenia, mogącego wystąpić w następstwie sytuacji awaryjnych, a zużyty sorbent bądź zanieczyszczony grunt przekazać uprawnionemu odbiorcy odpadów.
3. W trakcie funkcjonowania inwestycji utrzymanie roślinności, w tym wykaszanie mechaniczne, prowadzić w miarę możliwości poza okresem lęgowym ptaków (przypadającym od 1 marca do 31 sierpnia), celem umożliwienia wyprowadzenia lęgów przez ptaki. W przypadku konieczności wykaszania w okresie lęgowym ptaków, prace poprzedzić kontrolą specjalisty ornitologa, który potwierdzi brak aktywnych lęgów ptasich. Wykaszanie prowadzić od centrum farmy do jej brzegów, celem umożliwienia ucieczki zwierząt.
4. Do czyszczenia paneli stosować czystą wodę lub w przypadku występowania większych zanieczyszczeń z zastosowaniem biodegradowalnych detergentów, obojętnych dla środowiska gruntowo-wodnego.
5. Nie stosować środków ochrony roślin (herbicydy, pestycydy) oraz nawozów sztucznych na terenie przedmiotowej farmy.
6. W trakcie realizacji bądź likwidacji planowane przedsięwzięcie zaopatrzyć w przenośne toalety, wyposażone w systematycznie opróżniane szczelne zbiorniki na ścieki socjalno-bytowe, a powstające ścieki dostarczać uprawnionym taborem do oczyszczalni ścieków;

7. Wytwarzane odpady magazynować selektywnie w wyznaczonych miejscach oraz w uporządkowany sposób, w szczelnych kontenerach i pojemnikach lub luzem na utwardzonym podłożu na terenie zaplecza budowy, a następnie przekazywać je uprawnionym odbiorcom odpadów;
- V. Ustala charakterystykę planowanego przedsięwzięcia zawartą w załączniku nr 1 do niniejszej decyzji jako jej integralną część.

UZASADNIENIE

W dniu 13 lutego 2023r. Inwestor, wystąpił do Wójta Gminy Dąbrowa Biskupia z wnioskiem w sprawie wydania decyzji o środowiskowych uwarunkowaniach dla przedsięwzięcia polegającego na budowie farmy fotowoltaicznej o mocy do 6 MW wraz z niezbędną infrastrukturą techniczną na dz. nr ew. 157 Konary, gmina Dąbrowa Biskupia.

Na podstawie art. 75 ust. 1 pkt 4 ustawy z dnia 3 października 2008r. o udostępnieniu informacji o środowisku i jego ochronie, udziale społeczeństwa w ochronie środowiska oraz ocenach oddziaływania na środowisko (tekst jednolity: Dz. U. z 2022r, poz. 1029 z późn. zm.), stwierdzono, że organem właściwym do wydania decyzji o środowiskowych uwarunkowaniach jest Wójt Gminy Dąbrowa Biskupia. Planowana inwestycja została zakwalifikowana do przedsięwzięć mogących potencjalnie znacząco oddziaływać na środowisko, wymienionych w § 3 ust. 1 pkt 54 lit. b) rozporządzenia Rady Ministrów z dnia 10 września 2019r. w sprawie przedsięwzięć mogących znacząco oddziaływać na środowisko (Dz. U. z 2019r. poz. 1839): „zabudowa przemysłowa, w tym zabudowa systemami fotowoltaicznymi, lub magazynowa, wraz z towarzyszącą jej infrastrukturą, o powierzchni zabudowy nie mniejszej niż: 1 ha na obszarach innych niż wymienione w lit. a)”, ponieważ powierzchnia zajęta pod elektrownię wraz z infrastrukturą towarzyszącą będzie wynosiła około 6 ha.

W toku postępowania w sprawie wydania decyzji o środowiskowych uwarunkowaniach dla planowanego przedsięwzięcia, organ pismami znak KOM.6220.01.II.2023.JR i KOM.6220.06.II.2023.JR w dniu 16.02.2023r. zawiadomił strony postępowania o wszczęciu postępowania, informując w formie publicznego obwieszczenia o możliwości zapoznania się osobiście lub przez pełnomocnika z aktami sprawy. Zainteresowane strony mogły składać uwagi i wnioski w powyższej sprawie, osobiście, przez pełnomocnika lub na piśmie, a także za pomocą poczty elektronicznej, w siedzibie Urzędu Gminy Dąbrowa Biskupia w godzinach urzędowania.

W trakcie prowadzonego postępowania żadna ze stron postępowania nie wniosła wniosków ani uwag do sprawy.

Na podstawie złożonego wniosku, a w szczególności zgodnie z treścią Karty Informacyjnej Przedsięwzięcia ustalono, że przedmiotem planowanej inwestycji jest budowę farmy fotowoltaicznej o mocy do 6 MW na działce nr 157 w obrębie Konary, gmina Dąbrowa Biskupia.

Całkowita powierzchnia ww. nieruchomości wynosi ok. 7,36 ha. Powierzchnia przeznaczona pod realizację wnioskowanego przedsięwzięcia wyniesie do ok. 6 ha.

Przedsięwzięcie będzie posadowione na gruntach o klasach bonitacyjnych RIVa, RIVb, RV, RVI.

Inwestor dopuszcza realizację przedsięwzięcia w podziale na etapy, przykładowo może to być sześć etapów o mocy do 1 MW każdy. Zaprojektowane będą one w taki sposób, aby każdy etap posiadał kompletną infrastrukturę techniczną i aby mógł funkcjonować jako samodzielna niezależna od innych elektrownia. Ponadto inwestor dopuszcza realizację planowanej mocy na części terenu inwestycyjnego.

W wyniku realizacji inwestycji przewiduje się:

- montaż paneli fotowoltaicznych na działce inwestycyjnej,
- montaż bezobsługowych abonenckich stacji transformatorowych,

- montaż bateryjnych magazynów energii,
- przeprowadzenie podziemnych linii energetycznych,
- montaż infrastruktury telekomunikacyjnej umożliwiającej nadzór eksploatacyjny elektrowni.

Rodzaj i parametry ogniw i innych urządzeń:

- monokrystaliczne lub polikrystaliczne,
- moc panelu – od 200 do 1500 Wp.
- liczba paneli: do 30 000 – w zależności od mocy użytych paneli (do 5000 na 1 MW).
- wysokość całkowita instalacji nad ziemią: do 5 m.
- odległość pomiędzy rzędami paneli fotowoltaicznych – do 10 m.
- liczba stacji transformatorowych: do 6 sztuk.
- liczba magazynów energii: do 6 sztuk.
- liczba inwerterów: do 300 sztuk (do 50 sztuk na 1 MW).

Instalacja składać się będzie z paneli PV montowanych na aluminiowych bądź stalowych stelażach montowanych z pomocą kotew wbijanych w ziemię. Stelaże pod montaż paneli będą realizowane jako stałe.

Dodatkowo przewiduje się zastosowanie bateryjnych magazynów energii, których zadaniem będzie stabilizowanie pracy sieci elektroenergetycznej i magazynowanie nadwyżki energii.

Teren przeznaczony pod instalację nie jest objęty ustaleniami miejscowego planu zagospodarowania przestrzennego, jest to obszar użytkowany rolniczo.

W ramach projektu poprowadzone zostaną krótkie drogi dojazdowe o charakterze utwardzonym (utwardzenie ziemne i/lub kruszywem), które umożliwią dojazd i montaż prefabrykowanych, kontenerowych stacji transformatorowych. Planuje się też wykonanie placów manewrowych. Po zakończeniu realizacji wszystkich elementów elektrowni jej teren zostanie ogrodzony, a na ogrodzeniu zostanie zamontowany monitoring wizyjny.

Dojazd do miejsca planowanej inwestycji odbywał się będzie poprzez drogę lokalną, a następnie poprzez krótki odcinek drogi wewnętrznej.

W celu zminimalizowania ewentualnego negatywnego wpływu instalacji na krajobraz i warunki mieszkaniowe, Inwestor zamierza dokonać nasadzeń roślinności krzewiastej rodzimych gatunków, w formie liniowej, wzdłuż ogrodzenia farmy. Nasadzenia mają również na celu ograniczenie ingerencji w krajobraz, pełnić będą funkcję izolacyjną oraz biocenotyczną dla fauny, np. ptaków czy owadów.

W związku z powyższym, w toku prowadzonego postępowania w sprawie oceny oddziaływania na środowisko, na podstawie art. 64 ust. 1 pkt. 1, 2 i 4 ustawy z dnia 3 października 2008r. o udostępnieniu informacji o środowisku i jego ochronie, udziale społeczeństwa w ochronie środowiska oraz ocenach oddziaływania na środowisko organ wystąpił do Regionalnego Dyrektora Ochrony Środowiska w Bydgoszczy, Państwowego Powiatowego Inspektora Sanitarnego w Inowrocławiu oraz Dyrektora Zarządu Zlewni w Inowrocławiu o wydanie opinii w sprawie stwierdzenia lub braku obowiązku przeprowadzenia oceny oddziaływania przedsięwzięcia na środowisko, a w przypadku stwierdzenia takiego obowiązku, o określenie zakresu raportu o oddziaływaniu na środowisko wnioskowanego przedsięwzięcia.

Opinią znak. NNZ.9022.2.13.1.2023 z dnia 28 lutego 2023r. (data wpływu do tut. urzędu 28.02.2023r.) Państwowy Powiatowy Inspektor Sanitarny w Inowrocławiu odstąpił od potrzeby przeprowadzenia oceny oddziaływania przedsięwzięcia na środowisko.

Opinią znak. BD.ZZŚ.1.4901.48.2023.GW z dnia 27 lutego 2023r. (data wpływu do tut. urzędu 27.02.2023r.) Dyrektor Zarządu Zlewni w Inowrocławiu wyraził opinię o braku potrzeby przeprowadzenia oceny oddziaływania przedsięwzięcia na środowisko, wskazując na konieczność uwzględnienia w decyzji o środowiskowych uwarunkowaniach:

1. W trakcie realizacji bądź likwidacji przedsięwzięcia eksploatować wyłącznie sprawny sprzęt budowlany i pojazdy oraz monitorować ewentualne wycieki substancji ropopochodnych, a zaplecze budowy wraz z miejscami postoju, uzupełniania paliw i awaryjnego serwisowania maszyn budowlanych i sprzętu transportowego oraz magazynowania substancji chemicznych, odpadów niebezpiecznych bądź innych materiałów mogących negatywnie oddziaływać na środowisko gruntowo-wodne, zorganizować na terenie zabezpieczonym przed możliwością zanieczyszczenia gruntu oraz wód powierzchniowych i podziemnych, np. utwardzonym lub posiadającym uszczelnioną powierzchnię;
2. Na każdym etapie przedsięwzięcia zapewnić dostępność sorbentów, właściwych w zakresie ilości i rodzaju do potencjalnego zagrożenia, mogącego wystąpić w następstwie sytuacji awaryjnych, a zużyty sorbent bądź zanieczyszczony grunt przekazać uprawnionemu odbiorcy odpadów;
3. Stacje transformatorowe zabezpieczyć przed ewentualnymi wyciekami, a każdy transformator olejowy wyposażyć w szczelną misę olejową, wykonaną z materiałów olejoodpornych i wodoodpornych, która pomieści co najmniej 100 % oleju jaki będzie zawierał zastosowany transformator;
4. Magazyny energii zabezpieczyć przed możliwością emisji zanieczyszczeń do środowiska gruntowo-wodnego;
5. Mycie paneli prowadzić z wykorzystaniem czystej wody lub w przypadku występowania większych zanieczyszczeń z zastosowaniem biodegradowalnych detergentów, obojętnych dla środowiska gruntowo-wodnego,
6. W trakcie realizacji bądź likwidacji planowane przedsięwzięcie zaopatrzyć w przenośne toalety, wyposażone w systematycznie opróżniane szczelne zbiorniki na ścieki socjalno-bytowe, a powstające ścieki dostarczać uprawnionym taborem do oczyszczalni ścieków;
7. Utrzymanie roślinności na terenie elektrowni fotowoltaicznej prowadzić bez użycia środków ograniczających wzrost roślin - herbicydów - lub innych środków ochrony roślin;
8. Wytwarzane odpady magazynować selektywnie w wyznaczonych miejscach oraz w uporządkowany sposób, w szczelnych kontenerach i pojemnikach lub luzem na utwardzonym podłożu na terenie zaplecza budowy, a następnie przekazywać je uprawnionym odbiorcom odpadów;
9. W przypadku występowania kolizji z urządzeniami melioracji wodnych, takimi jak m.in. ciągi drenarskie, rurociągi czy rowy, kolizje te uzgodnić z właściwą gminną spółką wodną lub z zainteresowanymi właścicielami, a uszkodzone w trakcie budowy urządzenia melioracji wodnych odbudować i przywrócić do stanu pierwotnego.

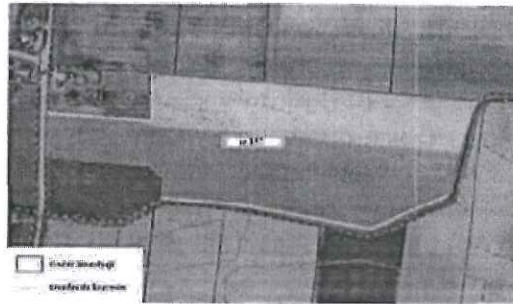
Regionalny Dyrektor Ochrony Środowiska w Bydgoszczy postanowieniem znak: WOO.4220.156.2023.AG1.2 z dnia 31 marca 2023r. wyraził opinię:

- I. Dla planowanego przedsięwzięcia pn.: „Budowa farmy fotowoltaicznej o mocy do 6 MW wraz z niezbędną infrastrukturą techniczną na działce o nr ewidencyjnym 157 w obrębie Konary, gmina Dąbrowa Biskupia”, nie istnieje konieczność przeprowadzenia oceny oddziaływania na środowisko.
- II. Zgodnie z treścią art. 64 ust. 3a uouioś wskazując:
 1. Istotne warunki korzystania ze środowiska w fazie realizacji i eksploatacji lub użytkowania przedsięwzięcia, ze szczególnym uwzględnieniem konieczności ochrony cennych wartości

przyrodniczych, zasobów naturalnych i zabytków oraz ograniczenia uciążliwości dla terenów sąsiednich, w tym:

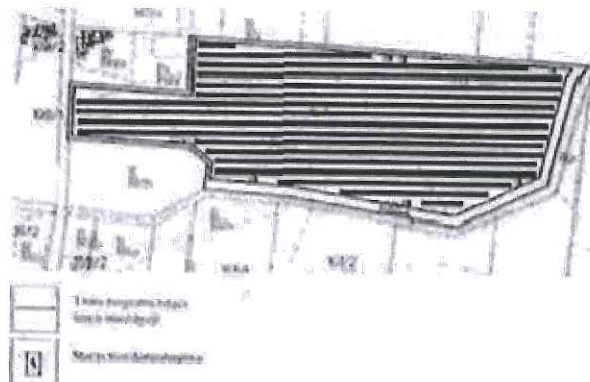
- 1) W celu umożliwienia przemieszczania się małych zwierząt, w tym płazów, przez teren farmy zastosować ogrodzenie z pozostawieniem minimum 15 cm wolnej przestrzeni od poziomu gruntu.
- 2) Prace budowlane rozpocząć poza okresem lęgowym ptaków oraz kluczowym okresem rozrodu gatunków dziko występujących zwierząt, przypadającym w terminie od 1 marca do 31 sierpnia lub w dowolnym terminie po potwierdzeniu maksymalnie na 2 dni przed zajęciem terenu przez specjalistę przyrodnika braku aktywnych lęgów ptaków oraz rozrodu zwierząt na terenie inwestycji.
- 3) Każdorazowo przed podjęciem prac w obrębie wykopów dokonać kontroli obecności zwierząt w ich obrębie. W przypadku obecności fauny, zwierzę lub zwierzęta odłowić, a następnie przenieść poza obszar robót, do siedliska zapewniającego możliwość dalszej wędrówki.
- 4) Po wykonaniu prac montażowych teren inwestycji zagospodarować jako biologicznie czynny, np. poprzez pozostawienie do naturalnej sukcesji, obsianie rodzimymi gatunkami traw lub użytkowanie rolnicze.
- 5) Zadrzewienia pozostające w zasięgu prac i niepodlegające usunięciu zabezpieczyć na czas prowadzenia robót przed przypadkowym uszkodzeniem, np. poprzez:
 - a. odeskowanie pni drzew,
 - b. wygrodenie obszaru występowania krzewów,
 - c. zastosowanie mat ograniczających transpirację oraz prowadzenie wykopów w ich sąsiedztwie krótkimi odcinkami, ograniczając czas otwarcia wykopów, w celu ochrony bryły korzeniowej przed przesuszeniem,
 - d. prowadzenie prac w bezpośrednim sąsiedztwie systemów korzeniowych drzew i krzewów w sposób ręczny, o ile pozwala na to technologia prac. Powstałe ewentualne uszkodzenia mechaniczne pni i korzeni zabezpieczyć preparatem grzybobójczym,
 - e. organizowanie zaplecza budowy lub miejsc postoju maszyn i składowania materiałów poza zasięgiem rzutu koron drzew.
- 6) W przypadku wystąpienia migracji płazów w obrębie planowanego przedsięwzięcia na etapie realizacji inwestycji, wprowadzić tymczasowe wygrodenia zabezpieczające teren inwestycji przed przedostawaniem się płazów, z uwzględnieniem poniższych warunków:
 - a. płotki wykonane z materiału litego lub siatki o oczkach nie większych niż 0,5 x 0,5 cm,
 - b. wysokość co najmniej 40 cm części nadziemnej,
 - c. szczelnie połączone z gruntem poprzez wkopanie na głębokość co najmniej 10 cm,
 - d. zapewnić ciągłość oraz utrzymanie sztywności wygrodenia,
 - e. przewieszka o szerokości co najmniej 5 cm, odgięta w stronę przeciwną do obszaru prowadzenia prac, pod kątem 45-90°, zalecana długość daszka to 10 cm,
 - f. na końcach wygrodzień wykonać tzw. zawrotki uniemożliwiające płazom ich ominięcie,
 - g. wygrodenie wzdłuż południowej i wschodniej granicy inwestycji, od strony ciek,
 - h. dokładną lokalizację wygrodzień i sposób wykonania uzgodnić ze specjalistą herpetologiem,
 - i. po zrealizowaniu inwestycji, wygrodenia zdemontować.
- 7) Odpady o kodzie 16 02 13*, wytwarzane w związku z prowadzeniem prac serwisowych oraz naprawą instalacji, a także wymianą paneli, przekazywać niezwłocznie specjalistycznym firmom posiadającym stosowne uprawnienia w zakresie dalszego ich zagospodarowania.
- 8) Wprowadzić nasadzenia drzew i krzewów wzdłuż ogrodzenia inwestycji (zgodnie z poniższym rysunkiem - kolor żółty). Do nasadzeń stosować rodzime gatunki krzewów, np. jałowiec pospolity,

dereń świdwa, bez czarny, tarnina, głóg, szalkak pospolity, trzmielina, kruszyna pospolita, leszczyna pospolita, czeremcha zwyczajna, głóg jednoszyjkowy, bez koralowy, kalina koralowa, berberys zwyczajny. Przynianie krzewów prowadzić poza okresem lęgowym ptaków przypadającym w terminie od 1 marca do 31 sierpnia lub w dowolnym terminie po potwierdzeniu maksymalnie na 2 dni przed przycięciem przez specjalistę przyrodnika braku aktywnych lęgów ptaków oraz rozrodu zwierząt w obrębie krzewów przeznaczonych do przycięcia.



Rysunek 1 Lokalizacja nasadzeń izolacyjnych (żółta linia)

- 9) Nasadzenia wykonać po zewnętrznej stronie ogrodzenia.
 - 10) Prowadzić monitoring udatności wprowadzonych nasadzeń roślinności krzewiastej przez okres co najmniej 3 lat oraz w razie potrzeby dokonywać nasadzeń uzupełniających, w miejscach obumarłych sadzonek.
2. Wymagania dotyczące ochrony środowiska konieczne do uwzględnienia w dokumentacji wymaganej do wydania decyzji, o których mowa w art. 72 ust. 1, w szczególności w projekcie zagospodarowania działki lub terenu lub projekcie architektoniczno-budowlanym, w przypadku decyzji, o których mowa w art. 72 ust. 1 pkt 1, 10, 14, 18, 23, 26 i 27:
- 1) Wyłączyć z zajęcia i przekształcenia (w tym ogrodzenia) strefę o szerokości minimum 10 m od brzegów cieków zlokalizowanego wzdłuż południowej i wschodniej granicy działki nr 157 obręb Konary, gmina Dąbrowa Biskupia (zgodnie z poniższym rysunkiem).



Rysunek 2 Wstępna koncepcja inwestycji

- 2) W celu wyeliminowania możliwości powstawania zjawiska oślepiania ptaków w locie, zastosować antyrefleksyjne powłoki pokrywające panele fotowoltaiczne.
- 3) Budynki wykonać lub pomalować w kolorystyce neutralnej, np. odcieniach szarości, brązu i/lub zieleni, aby ograniczyć ich widoczność w krajobrazie.
- 4) Wszelkie otwory w drzwiach i ścianach budynków farmy zabezpieczyć przed dostępem ptaków

i nietoperzy, np. zasłonić siatką o oczkach o średnicy maksymalnie 1 cm.

- 5) Nie wprowadzać oświetlenia stałego farmy fotowoltaicznej. Dopuszcza się zastosowanie oświetlenia włączanego tylko w przypadku detekcji ruchu, z wykorzystaniem źródła światła o niskiej emisji promieniowania UV (np. LED) oraz lampami skierowanymi w dół.
- 6) W przypadku zastosowania transformatorów olejowych, w celu zabezpieczenia środowiska gruntowo-wodnego przed ewentualnym awaryjnym wyciekami oleju, pod każdym transformatorem wykonać szczelną misę olejową o pojemności pozwalającej pomieścić całą objętość oleju znajdującego się w transformatorze.

3. Obowiązek unikania, zapobiegania, ograniczania oddziaływania przedsięwzięcia na środowisko, w tym:

- 1) W trakcie funkcjonowania inwestycji utrzymanie roślinności, w tym wykaszanie mechaniczne, prowadzić w miarę możliwości poza okresem lęgowym ptaków (przypadającym od 1 marca do 31 sierpnia), celem umożliwienia wyprowadzenia lęgów przez ptaki. W przypadku konieczności wykaszania w okresie lęgowym ptaków, prace poprzedzić kontrolą specjalisty ornitologa, który potwierdzi brak aktywnych lęgów ptasich. Wykaszanie prowadzić od centrum farmy do jej brzegów, celem umożliwienia ucieczki zwierząt.
- 2) Do czyszczenia paneli stosować czystą wodę bez dodatku sztucznych detergentów lub metody bezwodne.
- 3) Nie stosować środków ochrony roślin (herbicydy, pestycydy) oraz nawozów sztucznych na terenie przedmiotowej farmy.

Biorąc pod uwagę, przeprowadzoną w toku postępowania, analizę kryteriów planowanego przedsięwzięcia, dokonaną w szczególności na podstawie wniosku, Karty Informacyjnej Przedsięwzięcia, uzupełnienia do Karty Informacyjnej Przedsięwzięcia, jak również poprzez uzyskanie opinii Regionalnego Dyrektora Ochrony Środowiska w Bydgoszczy, Państwowego Powiatowego Inspektora Sanitarnego w Inowrocławiu oraz Dyrektora Zarządu Zlewni w Inowrocławiu, które wskazały jednoznacznie, że nie zajdzie potrzeba przeprowadzenia oceny oddziaływania na środowisko jeżeli podczas realizacji i eksploatacji inwestycji będą przestrzegane istotnych warunków korzystania ze środowiska wskazane przez organy, a które należy nałożyć na Inwestora decyzją środowiskową do przestrzegania zarówno w fazie realizacji i eksploatacji jak i użytkowania przedsięwzięcia, ze szczególnym uwzględnieniem konieczności ochrony cennych wartości przyrodniczych, zasobów naturalnych i zabytków oraz ograniczenia uciążliwości dla terenów sąsiednich.

Tut. organ przeanalizował wszystkie w/w opinie, rodzaj i charakter planowanej inwestycji oraz jej usytuowanie zważywszy na możliwe zagrożenia dla środowiska, jak również rodzaj i skalę możliwego oddziaływania. Z analizy wynika, że po zrealizowaniu przez Inwestora wszystkich warunków zawartych w przedłożonych dokumentach oraz w niniejszej decyzji, planowane przedsięwzięcie będzie zgodne z wymaganiami przepisów o ochronie środowiska. Mając powyższe na uwadze odstąpiono od obowiązku przeprowadzenia oceny oddziaływania przedsięwzięcia na środowisko.

Zgodnie z art. 84 w/w ustawy tutejszy organ stwierdził w niniejszej decyzji brak przeprowadzenia oceny oddziaływania przedsięwzięcia na środowisko.

Prowadząc postępowanie administracyjne organ oparł się na analizie pod względem oceny wpływu przedsięwzięcia na środowisko i zdrowie ludzi uszczegółowionych informacji o uwarunkowaniach, które Inwestor wykazał w załączonych do wniosku dokumentach.

Z analizy powyższych uwarunkowań wynika, co następuje:

1. Rodzaj i charakterystyka przedsięwzięcia. Skala przedsięwzięcia i wielkość zajmowanego terenu:

Przedmiotem planowanej inwestycji jest budowa farmy fotowoltaicznej o mocy do 6 MW na działce nr 157 w obrębie Konary, gmina Dąbrowa Biskupia, powiat inowrocławski, województwo kujawsko-pomorskie, położonej w granicach terenów o charakterze rolniczym, w sąsiedztwie rozproszonej zabudowy mieszkaniowej, o małej gęstości zaludnienia. Zgodnie z wypisem z rejestru gruntów całkowita powierzchnia ww. nieruchomości wynosi ok. 7,36 ha. Przewiduje się realizację inwestycji na części działki teren do ok. 6 ha.

Teren przeznaczony pod realizację przedsięwzięcia stanowi grunt orny o klasach bonitacyjnych RIVa, RIVb, RV, RVI.

Na terenie przedmiotowej nieruchomości znajdują się zabudowania - budynek mieszkalny zlokalizowany jest w odległości ok. 28 m od granicy obszaru inwestycyjnego.

Inwestycja związana będzie z niewielką emisją gazów cieplarnianych do atmosfery. Ponadto, produkcja energii z odnawialnych źródeł energii przyczyni się do oszczędności w zapotrzebowaniu na energię wytwarzaną przez konwencjonalne źródła, co powoduje korzystne skutki środowiskowe w skali lokalnej (spadek zanieczyszczenia powietrza) oraz globalnej (ograniczenie klimatycznych i pochodnych skutków efektu cieplarnianego). Dodatkowo podkreślić należy, iż przedmiotowe zadanie zlokalizowane zostanie poza terenami osuwisk oraz zagrożonymi podtopieniami. W związku z powyższym, nie przewiduje się ekstremalnych sytuacji klimatycznych w obrębie analizowanego zamierzenia.

Na omawianym terenie nie występują strefy ochronne ujęć wody. Charakteryzowany teren znajduje się poza granicami głównych zbiorników wód podziemnych oraz poza obszarami szczególnego zagrożenia powodzią.

Na terenie projektowanego zadania nie występują obszary wodno-błotne, inne obszary o płytkim zaleganiu wód podziemnych, w tym siedliska łąkowe oraz ujścia rzek, obszary wybrzeży i środowisko morskie, górskie lub leśne, obszary objęte ochroną, w tym strefy ochronne ujęć wód i zbiorników wód śródlądowych, obszary wymagające specjalnej ochrony ze względu na występowanie gatunków roślin, grzybów i zwierząt lub ich siedlisk lub siedlisk przyrodniczych objętych ochroną, w tym obszary Natura 2000, oraz pozostałe formy ochrony przyrody, a także obszary o krajobrazie mającym znaczenie historyczne, kulturowe lub archeologiczne, uzdrowiska i obszary ochrony uzdrowiskowej.

2. Emisja i występowanie innych uciążliwości:

Przedsięwzięcie związane będzie z niewielką emisją gazów cieplarnianych do atmosfery.

Ponadto, produkcja energii z odnawialnych źródeł energii przyczyni się do oszczędności w zapotrzebowaniu na energię wytwarzaną przez konwencjonalne źródła, co powoduje korzystne skutki środowiskowe w skali lokalnej (spadek zanieczyszczenia powietrza) oraz globalnej (ograniczenie klimatycznych i pochodnych skutków efektu cieplarnianego).

Faza budowy, z punktu widzenia ochrony powietrza, związana jest z emisją niezorganizowaną spalin z silników pojazdów i maszyn roboczych. W trakcie realizacji przedsięwzięcia emisja zanieczyszczeń będzie miała charakter czasowy i lokalny. Budowa oraz eksploatacja elektrowni fotowoltaicznej wraz z niezbędną infrastrukturą towarzyszącą, wiąże się z wytworzeniem nieznacznej ilości odpadów.

Planowane zamierzenie zlokalizowane zostanie na terenie rolniczym, z dala od innych przedsięwzięć o podobnym profilu działalności. W związku z powyższym, nie przewiduje się wystąpienia oddziaływań skumulowanych.

Zamierzenie zlokalizowane zostanie poza terenami osuwisk oraz zagrożonymi podtopieniami.

W związku z powyższym, nie przewiduje się ekstremalnych sytuacji klimatycznych w obrębie analizowanego zamierzenia.

W trakcie prowadzenia prac realizacyjnych przewiduje się wzrost emisji hałasu oraz zanieczyszczeń do powietrza atmosferycznego, związanych z pracą sprzętu budowlanego i transportem materiałów. Sprzęt budowlany będzie pracował wyłącznie w porze dziennej, w godzinach między 6.00 a 22.00, co przyczyni się do zminimalizowania uciążliwości związanych z etapem realizacji przedsięwzięcia.

Eksploatacja elektrowni fotowoltaicznej wiąże się z powstawaniem niewielkiej ilości odpadów, wynikających z utrzymania farmy, z ewentualnie prowadzonych prac interwencyjnych, bądź okresowych konserwacji paneli. Odpady te powinny zostać zagospodarowane zgodnie z przepisami prawa.

Wytwarzane odpady będą zagospodarowane zgodnie z wymogami ustawy z dnia 14 grudnia 2012r. o odpadach (Dz. U. z 2022r., poz. 699 ze zm.).

Odpady o kodzie 16 02 13*, wytwarzane w związku z prowadzeniem prac serwisowych oraz naprawą instalacji, a także wymianą paneli należy niezwłocznie przekazywać specjalistycznym firmom posiadającym stosowne uprawnienia w zakresie dalszego ich zagospodarowania.

W celu ograniczenia negatywnego oddziaływania zamierzenia na środowisko gruntowo-wodne, w przypadku montażu transformatorów olejowych, każda stacja transformatorowa zostanie dodatkowo zabezpieczona, np. poprzez wyposażenie jej w szczelną misę olejową o pojemności pozwalającej pomieścić całą objętość oleju znajdującego się w transformatorze.

Na podstawie przeprowadzonej analizy zgromadzonej dokumentacji, biorąc pod uwagę charakter zamierzenia, nie przewiduje się jego wpływu na zwiększenie zanieczyszczenia wód powierzchniowych i podziemnych oraz gleby.

Eksploatacja projektowanej instalacji fotowoltaicznej nie będzie powodowała hałasu oraz emisji zanieczyszczeń do powietrza atmosferycznego.

Z przeprowadzonej analizy oddziaływania w zakresie generowania pola elektromagnetycznego wynika, iż nie będzie ono stanowić zagrożenia dla środowiska w tym zakresie.

Zadanie będzie zlokalizowane poza obszarami chronionymi w myśl ustawy z dnia 16 kwietnia 2004 r. o ochronie przyrody (Dz. U. z 2022 r., poz. 916 ze zm.), w tym poza wyznaczonymi, mającymi znaczenie dla Wspólnoty i projektowanymi przekazanymi do Komisji Europejskiej obszarami Natura 2000.

Teren inwestycji użytkowany jest w większości jako pole uprawne.

Realizacja planowanego zamierzenia przy przyjętym rozwiązaniu i lokalizacji instalacji fotowoltaicznej nie wymaga naruszania cennych siedlisk przyrodniczych i ich przekształcania, usunięcia drzew i krzewów, zajęcia siedlisk wrażliwych.

Teren zadania stanowi potencjalne siedlisko lęgowe gatunków ptaków związanych z otwartymi użytkami rolnymi, w tym np. skowronka. Celem wyeliminowania zagrożenia niszczenia lęgów gatunków chronionych ptaków, prace należy rozpocząć poza okresem lęgowym ptaków lub po potwierdzeniu braku lęgów przez specjalistę ornitologa. Dla wyeliminowania zagrożenia niszczenia lęgów na etapie eksploatacji, wykaszanie terenu należy prowadzić rozpoczynając od centrum farmy w kierunku jej brzegów.

Celem ograniczenia potencjalnych zagrożeń względem zwierząt przewidziano zastosowanie paneli zabezpieczonych powłoką antyrefleksyjną, zasłonięcie otworów w budynkach, uniemożliwiający ich zasiedlenie przez zwierzęta, w szczególności ptaki i nietoperze oraz wprowadzenie ogrodzenia z wolną przestrzenią pomiędzy gruntem a dolną krawędzią konstrukcji wyгородzenia. Na etapie funkcjonowania instalacji wskazano także na konieczność mycia paneli wodą bez dodatków sztucznych detergentów oraz niestosowanie środków ochrony roślin i nawozów sztucznych.

Ponadto, w celu wyeliminowania ryzyka zabijania małych zwierząt, należy kontrolować wykopy każdorazowo przed podjęciem prac w ich obrębie.

W celu minimalizacji ryzyka przypadkowego zabijania płazów (w przypadku wystąpienia migracji na etapie realizacji inwestycji) zostaną wprowadzone tymczasowe wygradzenia (płotki herpetologiczne).

Wyłączenie z zajęcia i przekształcenia (w tym ogrodzenia) strefy o szerokości minimum 10 m ma za zadanie umożliwić migrację średnich i dużych zwierząt wzdłuż potencjalnych korytarzy ekologicznych.

Realizacja inwestycji nie wymaga wycinki zadrzewień, przy czym zaplanowane zostały zabiegi zabezpieczające przed ich uszkodzeniem.

Ograniczenia dotyczące oświetlenia farmy fotowoltaicznej mają na celu zredukowanie zanieczyszczenia światłem oraz oddziaływania na zwierzęta, w szczególności nietoperze.

Celem ograniczenia oddziaływania inwestycji na krajobraz obiekty kubaturowe zostaną wykonane w neutralnej kolorystyce oraz zostaną wprowadzone nasadzenia drzew i krzewów wzdłuż ogrodzenia inwestycji. Nasadzenia będą także tworzyły dogodne warunki dla chronionych gatunków zwierząt, w szczególności ptaków.

3. Ryzyko wystąpienia poważnych awarii lub katastrof naturalnych i budowlanych przy uwzględnianiu używanych substancji i stosowaniu technologii, w tym ryzyko związane ze zmianą klimatu:

Inwestycji nie kwalifikuje się do przedsięwzięć o zwiększonym lub dużym ryzyku wystąpienia poważnej awarii przemysłowej, zgodnie z Rozporządzeniem Ministra Rozwoju z dnia 29 stycznia 2016r. w sprawie rodzajów i ilości znajdujących się w zakładzie substancji niebezpiecznych, decydujących o zaliczeniu zakładu do zakładu o zwiększonym lub dużym ryzyku wystąpienia poważnej awarii przemysłowej (Dz. U. z 2016r., poz. 138).

Projektowane przedsięwzięcie zarówno w fazie realizacji jak i eksploatacji nie niesie za sobą ryzyka wystąpienia poważnej katastrofy naturalnej z uwagi na swoją lokalizację, skalę oraz charakter.

Analizując wpływ zamierzenia w kontekście adaptacji do skutków zmian klimatu należy wskazać, iż inwestycja z uwagi na swój rodzaj i charakter nie będzie związana z emisją gazów cieplarnianych do atmosfery.

4. Usytuowanie przedsięwzięcia, z uwzględnieniem możliwego zagrożenia dla środowiska, w szczególności przy istniejącym i planowanym użytkowaniu terenu, zdolności samooczyszczania się środowiska i odnawiania się zasobów naturalnych, walorów przyrodniczych i krajobrazowych oraz uwarunkowań miejscowych planów zagospodarowania przestrzennego:

Teren inwestycji nie jest objęty miejscowym planem zagospodarowania przestrzennego.

Na omawianym terenie nie występują strefy ochronne ujęć wody.

Przedmiotowe przedsięwzięcie zlokalizowane jest w obszarze dorzecza Odry, zgodnie z rozporządzeniem Ministra Infrastruktury z dnia 16 listopada 2022r. w sprawie Planu gospodarowania wodami na obszarze dorzecza Odry (Dz. U. z 2023r., poz. 335 t.j.).

Zadanie znajduje się w obszarze jednolitej części wód podziemnych oznaczonym europejskim kodem PLGW600043, zaliczonym do regionu wodnego Noteci. Zgodnie z ww. rozporządzeniem Ministra Infrastruktury z dnia 16 listopada 2022 r. w sprawie Planu gospodarowania wodami na obszarze dorzecza Odry, stan ogólny tej JCWPd oceniono jako słaby (stan chemiczny: słaby, stan ilościowy: słaby). Rozpatrywana jednolita część wód podziemnych jest zagrożona ryzykiem nieosiągnięcia celów środowiskowych, tj. osiągnięcia dobrego stanu chemicznego z wyłączeniem

Regionalnego Dyrektora Ochrony Środowiska w Bydgoszczy, Państwowego Powiatowego Inspektora Sanitarnego w Inowrocławiu, Dyrektora Regionalnego Zarządu Zlewni w Inowrocławiu i stwierdził, że dla planowanego przedsięwzięcia nie ma potrzeby przeprowadzania oceny oddziaływania przedsięwzięcia na środowisko.

Określone niniejszą decyzją warunki eksploatacji lub użytkowania przedsięwzięcia wynikają z potrzeby ograniczenia uciążliwości mających wpływ na środowisko.

Wskazane warunki są zgodne z rozwiązaniami zaproponowanymi w zebranej dokumentacji.

Po zrealizowaniu przez inwestora wszystkich warunków zawartych w przedłożonych dokumentach oraz w niniejszej decyzji, planowane przedsięwzięcie będzie zgodne z wymaganiami przepisów o ochronie środowiska.

Przed wydaniem decyzji o środowiskowych uwarunkowaniach dla przedmiotowego przedsięwzięcia, Wójt Gminy Dąbrowa Biskupia spełniając wymóg art. 10 § 1 oraz art. 49 ustawy Kodeks Postępowania Administracyjnego poinformował strony postępowania o możliwości zapoznania się z zebranymi w toku postępowania materiałami dla ww. przedsięwzięcia oraz o możliwości wypowiedzenia się co do złożonych materiałów w ustawowym terminie.

W trakcie prowadzonego postępowania o każdym etapie informowano strony biorące udział w postępowaniu oraz ogólnie mieszkańców poprzez wywieszanie informacji na tablicach ogłoszeń: Urzędu Gminy Dąbrowa Biskupia, miejscowości Parchanie oraz na stronach: Biuletynu Informacji Publicznej Gminy Dąbrowa Biskupia.

Decyzja o środowiskowych uwarunkowaniach nie daje podstaw do rozpoczęcia robót i realizacji inwestycji, wobec czego nie narusza praw skarżących (por. postanowienie NSA z dnia 6.07.2010r., II OZ 658/10, postanowienie NSA z dnia 14.05.2009r., II OSK 715/09, postanowienie NSA z dnia 1.02.2010r., II OZ 35/10).

Biorąc powyższe pod uwagę orzeczono jak w sentencji.

POUCZENIE

1. Decyzję o środowiskowych uwarunkowaniach dołącza się do wniosku o wydanie decyzji, o której mowa w art. 72 ust.1 oraz zgłoszenia, o którym mowa w art. 72 ust. 1a ustawy z dnia 3 października 2008 r. o udostępnianiu informacji o środowisku i jego ochronie, udziale społeczeństwa w ochronie środowiska oraz o ocenach oddziaływania na środowisko (tekst jednolity: Dz. U. z 2022r, poz. 1029). Złożenie wniosku lub dokonanie zgłoszenia powinno nastąpić w terminie 6 lat od dnia, w którym decyzja o środowiskowych uwarunkowaniach stała się ostateczna.
2. Złożenie wniosku o którym mowa w pkt 1, może nastąpić w terminie 10 lat od dnia, w którym decyzja o środowiskowych uwarunkowaniach stała się ostateczna, o ile strona, która złożyła wniosek o wydanie decyzji o środowiskowych uwarunkowaniach lub podmiot, na który została przeniesiona ta decyzja, otrzymali, przed upływem terminu o którym mowa w pkt 1 od organu, który wydał decyzję o środowiskowych uwarunkowaniach stanowisko, że realizacja planowanego przedsięwzięcia przebiega etapowo oraz, że aktualne są warunki realizacji przedsięwzięcia zawarte w decyzji o środowiskowych uwarunkowaniach lub postanowieniu, o którym mowa w art. 90 ust. 1 ww. ustawy, jeżeli było wydane. Zajęcie stanowiska następuje w drodze postanowienia na podstawie informacji na temat stanu środowiska i możliwości realizacji warunków wynikających z decyzji o środowiskowych uwarunkowaniach.
3. Decyzja o środowiskowych uwarunkowaniach wiąże organy, o których mowa w art. 86 ww. ustawy.
4. W trakcie biegu terminu do wniesienia odwołania strona może rzec się prawa do wniesienia odwołania wobec organu administracji publicznej, który wydał decyzję.

5. Z dniem doręczenia organowi administracji publicznej oświadczenia o zrzeczeniu się prawa do wniesienia odwołania przez ostatnia ze stron postępowania, decyzja staje się ostateczna i prawomocna.
6. Od wydanej decyzji służy stronom odwołanie do Samorządowego Kolegium Odwoławczego w Bydgoszczy za pośrednictwem Wójta Gminy Dąbrowa Biskupia w terminie 14 dni od daty doręczenia.



WÓJT GMINY
mgr Marcin Filipiak

Otrzymują:

1. Inwestor
2. A/a

Do wiadomości:

1. Strony biorące udział w postępowaniu administracyjnym zgodnie z art. 74 ust. 3 ustawy o udostępnianiu informacji o środowisku i jego ochronie, udziale społeczeństwa w ochronie środowiska oraz ocenach oddziaływania na środowisko (tekst jednolity Dz. U. z 2022r, poz.1029) stosuje się przepisy art. 49 ustawy Kodeks postępowania administracyjnego (tekst jednolity: Dz.U.2022.poz. 2000.)}
2. Regionalny Dyrektor Ochrony Środowiska w Bydgoszczy
3. Państwowy Powiatowy Inspektor Sanitarny w Inowrocławiu
4. Państwowe Gospodarstwo Wodne Wody Polskie Zarząd Zlewni w Inowrocławiu
5. Sołtys Sołectwa Konary (do wywieszenia na sołectkiej tablicy ogłoszeń)

Opłatę skarbową w wysokości 205 zł
Uiszczono dnia 09.02.2023r.
SANTANDER przelew ELIXIR-ONLINE

URZĄD GMINY
88-133 Dąbrowa Biskupia
ul. Topolowa 2
woj. kujawsko-pomorskie
Starszy inspektor
mgr inż. Joanna Roszał

Charakterystyka Przedsięwzięcia

Opis techniczny

Projektowane przedsięwzięcie obejmuje budowę farmy fotowoltaicznej o mocy do 6 MW na działce nr 157 w obrębie Konary, gmina Dąbrowa Biskupia.

Całkowita powierzchnia ww. nieruchomości wynosi ok. 7,36 ha. Powierzchnia przeznaczona pod realizację wnioskowanego przedsięwzięcia wyniesie do ok. 6 ha.

Dopuszcza się realizację przedsięwzięcia w podziale na etapy, przykładowo może to być sześć etapów o mocy do 1 MW każdy. Zaprojektowane będą one w taki sposób, aby każdy etap posiadał kompletną infrastrukturę techniczną i aby mógł funkcjonować jako samodzielna niezależna od innych elektrownia. Ponadto dopuszcza się realizację planowanej mocy na części terenu inwestycyjnego.

Lokalizacja inwestycji: działki nr 157 ob. ew. Konary, Gmina Dąbrowa Biskupia.

Dane ogólne (opis inwestycji):

Inwestycja zlokalizowana zostanie na terenie działek użytkowanych rolniczo.

Teren przeznaczony pod realizację przedsięwzięcia stanowi grunt orny o klasach bonitacyjnych RIVa, RIVb, RV, RVI. Na terenie przedmiotowej nieruchomości znajdują się zabudowania - budynek mieszkalny zlokalizowany jest w odległości ok. 28 m od granicy obszaru inwestycyjnego.

Rozważa się realizację zamierzenia w podziale na etapy, np. może to być 6 etapów o mocy do 1 MW każdy. Zaprojektowane będą one w taki sposób, aby każdy z nich posiadał kompletną infrastrukturę techniczną i mógł funkcjonować jako samodzielna niezależna od innych elektrownia. Ponadto, dopuszcza się realizację planowanej mocy na części terenu inwestycyjnego.

W skład instalacji będą wchodziły następujące elementy:

- panele fotowoltaiczne,
- drogi wewnętrzne,
- infrastruktura naziemna i podziemna,
- linia kablowe energetyczno-światłowodowe,
- przyłącza elektroenergetyczne,
- transformatory,
- inwertery,
- bateryjne magazyny energii,
- pozostałe elementy infrastruktury niezbędne do funkcjonowania zadania,
- np. elementy służące do monitoringu pracy instalacji, telewizja przemysłowa (kamery), ochrona przed zniszczeniem i włamaniem (czujniki alarmowe).

Instalacja składać się będzie z paneli PV montowanych na aluminiowych bądź stalowych stelażach montowanych z pomocą kotew wbijanych w ziemię. Stelaże pod montaż paneli będą realizowane jako stałe.

Dodatkowo przewiduje się zastosowanie bateryjnych magazynów energii, których zadaniem będzie stabilizowanie pracy sieci elektroenergetycznej i magazynowanie nadwyżki energii.

Wnioski:

- 1) Dla działek nr 157 ob. ew. Konary nie uchwalono miejscowego planu zagospodarowania przestrzennego;

- 2) Prace budowlane prowadzić poza okresem lęgowym ptaków, przypadającym od 1 marca do 31 sierpnia. Prowadzenie przedmiotowych prac w okresie lęgowym jest możliwe wyłącznie pod warunkiem potwierdzenia przez specjalistę przyrodnika - ornitologa braku zajęcia objętych planowanym zajęciem siedlisk gatunków chronionych. Kontrolę zajęcia siedlisk przeprowadzić nie wcześniej niż 2 dni przed rozpoczęciem prac. W przypadku wykrycia lęgów gatunków chronionych prace ziemne nie mogą być przeprowadzone do czasu stwierdzenia przez nadzór ornitologiczny wyprowadzenia młodych z gniazda.
- 3) W celu umożliwienia przemieszczania się małych zwierząt, w tym płazów przez teren farmy, zastosować ogrodzenie z pozostawieniem minimum 15 cm wolnej przestrzeni od poziomu gruntu (bez fundamentów liniowych);
- 4) Pomieszczenia każdej kontenerowej stacji transformatorowej zabezpieczyć przed dostępem ptaków i nietoperzy, np. wszelkie otwory w drzwiach i ścianach pomieszczeń kontenerowej stacji transformatorowej zasłonić siatką o oczkach o średnicy maksymalnie 1 cm;
- 5) W przypadku zastosowania transformatorów olejowych, w celu zabezpieczenia środowiska gruntowo-wodnego przed ewentualnym awaryjnym wyciekiem oleju, pod każdym transformatorem wykonać szczelną misę olejową o pojemności pozwalającej pomieścić całą objętość oleju znajdującego się w transformatorze;
- 6) Aby ograniczyć potencjalne zagrożenia względem zwierząt, moduły planowanych do montażu paneli będą posiadały powłokę antyrefleksyjną, która zmniejsza współczynnik odbicia światła od ich powierzchni, jednocześnie zwiększając absorpcję promieniowania słonecznego i poprawiając parametry pracy modułów;
- 7) Sposób posadowienia paneli fotowoltaicznych powoduje, że pomiędzy rzędami poszczególnych ogniw oraz pod nimi będzie istniała powierzchnia biologicznie czynna. Nie będzie zachodziła konieczność wyłączenia z użytkowania rolniczego terenu pod ogniwami; Po wykonaniu prac montażowych teren obsiać mieszkanką traw i roślin zielnych właściwych siedliskowo na analizowanym terenie lub pozostawić do naturalnej sukcesji, obsianie rodzimymi gatunkami traw lub użytkowanie rolnicze.
- 8) Zadrzewienia pozostające w zasięgu prac i niepodlegające usunięciu zabezpieczyć na czas prowadzenia robót przed przypadkowym uszkodzeniem.
- 9) Celem zapobieżenia rozprzestrzenianiu się chwastów prowadzić prace pielęgnacyjne tj. okresowe wykaszanie trawy pod panelami fotowoltaicznymi oraz w pasach serwisowych. Wykaszanie roślinności na terenie farmy prowadzić po 1 sierpnia, rozpoczynając od centrum farmy w kierunku jej brzegów, celem zminimalizowania zagrożenia śmiertelności dla małych zwierząt, w tym ptaków;
- 10) W celu ochrony walorów krajobrazowych wykonać elementy farmy w kolorach komponujących się z otoczeniem, np.: odcieniach szarości i/lub zieleni;
- 11) W trakcie eksploatacji powstawać będą odpady związane z pracami konserwacyjnymi urządzeń technicznych, które zostaną poddane segregacji i przekazane firmie zajmującej się ich unieszkodliwianiem;
- 12) Wody opadowe i roztopowe będą spływać powierzchniowo po panelach do gleby;
- 13) Mycie paneli prowadzić poprzez:
 - czyszczenie modułów fotowoltaicznych wodą demineralizowaną, doprowadzoną na teren inwestycji w specjalnie do tego przeznaczonych beczkowozach. Wodę użytą do czyszczenia instalacji należy traktować w takim przypadku jako opadową,
 - zastosowanie technologii bezwodnej, przy użyciu specjalnych szczotek. Obrótowe szczotki montowane są na stałe w prowadnicach wzdłuż paneli.

- 14) W celu ochrony krajobrazu oraz zwiększenia lokalnej bioróżnorodności wprowadzić nasadzenia drzew i krzewów wzdłuż ogrodzenia inwestycji. Do nasadzeń stosować rodzime gatunki krzewów, np. jałowiec pospolity, dereń świdwa, bez czarny, tarnina, głóg, szakłak pospolity, trzmielina, kruszyna pospolita, leszczyna pospolita, czeremcha zwyczajna, głóg jednoszyjkowy, bez koralowy, kalina koralowa, berberys zwyczajny. Przcinywanie krzewów prowadzić poza okresem lęgowym ptaków przypadającym w terminie od 1 marca do 31 sierpnia lub w dowolnym terminie po potwierdzeniu maksymalnie na 2 dni przed przycięciem przez specjalistę przyrodnika braku aktywnych lęgów ptaków oraz rozrodu zwierząt w obrębie krzewów przeznaczonych do przycięcia.
- 15) Nie wprowadzać oświetlenia przedsięwzięcia w sposób ciągły. W przypadku oświetlenia terenu stosować niskoemisyjne pod względem promieniowania UV źródła światła z kloszem kierującym światło ku dołowi (nierozpraszającym światła na boki i ku górze), celem wykluczenia zakłócenia ewentualnych przelotów nietoperzy i ograniczenia wpływu na krajobraz.
- 16) Nie stosować herbicydów w celu pozbycia się roślinności pod panelami;
- 17) W przypadku wykonywania działalności pogarszającej stan środowiska, zostaną podjęte odpowiednie decyzje nakazujące wstrzymanie takiej działalności do czasu zainstalowania urządzeń lub wykonania innych czynności zabezpieczających środowisko.

WÓJT GMINY

mgr Marcia Filipiak