

**UCHWAŁA NR XX/161/2020
RADY GMINY DĄBROWA BISKUPIA**

z dnia 21 grudnia 2020 r.

w sprawie wyznaczenia obszaru i granic aglomeracji Dąbrowa Biskupia

Na podstawie art.18 ust. 2 pkt 15 ustawy z dnia 8 marca 1990 r. o samorządzie gminnym (tekst jedn. Dz. U. z 2020 poz. 713 z późn. zm.¹⁾), art. 87 ust. 1 i 4, art. 565 ust. 2 ustawy z dnia 20 lipca 2017 r. Prawo Wodne (tekst jedn. Dz. U. z 2020 poz. 310 z późn. zm.²⁾) po uzgodnieniu z Państwowym Gospodarstwem Wodnym Wody Polskie Dyrektorem Zarządu Zlewni w Toruniu oraz Regionalnym Dyrektorem Ochrony Środowiska w Bydgoszczy, Rada Gminy Dąbrowa Biskupia uchwala, co następuje:

§ 1. Wyznacza się aglomerację Dąbrowa Biskupia o równoważnej liczbie mieszkańców (RLM) wynoszącej 2035, obejmującej w gminie miejscowości Bąkowo (w części), Dąbrowa Biskupia (w części), Ośniszczewko (w części), Pieranie (w części), Przybysław (w części), Sobiesierne (w części), Stanomin (w części), Wola Stanomińska (w części) z oczyszczalnią ścieków w Dąbrowie Biskupiej.

§ 2. Opis aglomeracji stanowi załącznik nr 1 do niniejszej uchwały.

§ 3. Obszar i granice aglomeracji wyznaczono na mapie w skali 10 000, stanowiącej załącznik nr 2 do niniejszej uchwały.

§ 4. Niniejsza uchwała była poprzedzona rozporządzeniem Nr 55/2006 Wojewody Kujawsko – Pomorskiego z dnia 18 kwietnia 2006r. w sprawie wyznaczenia aglomeracji Dąbrowa Biskupia (Dz. Urz. WK-P, Nr 49, poz. 834) zmienionym Rozporządzeniem Nr 36/2008 Wojewody Kujawsko – Pomorskiego z dnia 23 października 2008r. (Dz. Urz. WK-P Nr 136, poz. 2134) oraz uchwałą nr XI/83/2019 Rady Gminy Dąbrowa Biskupia z dnia 25 listopada 2019 r. w sprawie zmiany granic aglomeracji Dąbrowa Biskupia (Dz. Urz. Woj. Kuj.-Pom. z dnia 29 listopada 2019 r.; poz. 6388), która traci moc z dniem wejścia w życie niniejszej uchwały zgodnie z art. 565 ust. 2 ustawy z dnia 20 lipca 2017 r. Prawo wodne (t.j Dz. U. z 2020, poz. 310 z późn. zm.).

§ 5. Wykonanie uchwały powierza się Wójtowi Gminy Dąbrowa Biskupia.

§ 6. Uchwała wchodzi w życie po upływie 14 dni od dnia ogłoszenia w Dzienniku Urzędowym Województwa Kujawsko-Pomorskiego.



Przewodnicząca Rady Gminy
Dąbrowa Biskupia

[Signature]
Wiesława Posadzy

¹⁾ Zmiany tekstu jednolitego wymienionej ustawy zostały ogłoszone w Dz. U. z 2020r. poz. 1378.

²⁾ Zmiany tekstu jednolitego wymienionej ustawy zostały ogłoszone w Dz. U. z 2020r. poz. 284, poz. 695, poz. 782, poz. 875 i poz. 1378.

Uzasadnienie
do uchwały Nr XX/161/2020
Rady Gminy Dąbrowa Biskupia
z dnia 21 grudnia 2020 r.

1. Przedmiot regulacji i podstawy prawne

Zgodnie z art. 565 ust. 2 ustawy z dnia 20 lipca 2017 r. Prawo wodne (t.j. Dz. U. z 2020 poz. 310 z późn. zm.), zwanego dalej „Prawem wodnym”, dotychczasowe akty prawa miejscowego wydane na podstawie art. 43 ust. 2a ustawy z dnia 18 lipca 2001 r. - Prawo wodne (t.j. Dz. U. z 2017 r. poz. 1121) zachowują moc nie dłużej niż do dnia 31 grudnia 2020 r. i mogą być zmieniane. Wynika z tego, iż rozporządzenie Nr 55/2006 Wojewody Kujawsko – Pomorskiego z dnia 18 kwietnia 2006r. w sprawie wyznaczenia aglomeracji Dąbrowa Biskupia (Dz. Urz. WK-P, Nr 49, poz. 834) zmienione Rozporządzeniem Nr 36/2008 Wojewody Kujawsko – Pomorskiego z dnia 23 października 2008r. (Dz. Urz. WK-P Nr 136, poz. 2134) oraz uchwałą nr XI/83/2019 Rady Gminy Dąbrowa Biskupia z dnia 25 listopada 2019 r. w sprawie zmiany granic aglomeracji Dąbrowa Biskupia (Dz. Urz. Woj. Kuj.-Pom. z dnia 29 listopada 2019 r., poz. 6388), zgodnie z art. 565 ust. 2 ustawy z dnia 20 lipca 2017 r. Prawo wodne (t.j. Dz. U. z 2020, poz. 310 z późn. zm.) zachowuje moc nie dłużej niż do dnia 31 grudnia 2020 r. i może być zmienione.

W związku z wejściem w życie ustawy z dnia 20 lipca 2017 r. Prawo wodne (t.j. Dz. U. z 2020 poz. 310 z późn. zm.) kompetencje w zakresie wyznaczania, zmiany lub likwidacji obszarów i granic aglomeracji przejęły samorządy gminne.

W myśl art. 87 ust. 1, 2 i 3 ww. ustawy, wyznaczanie aglomeracji następuje w drodze uchwały rady gminy będącej aktem prawa miejscowego.

2. Konsultacje wymagane przepisami prawa

Na podstawie art. 87 ust. 1 i 4 ustawy z dnia 20 lipca 2017 r. Prawo wodne (t.j. Dz. U. z 2020 poz. 310 z późn. zm.) oraz art. 18 ust. 2 pkt 15 ustawy z dnia 8 marca 1990 r. o samorządzie gminnym (t.j. Dz. U. z 2020 poz. 713) gminy zainteresowane wyznaczaniem aglomeracji przygotowują projekt uchwały wyznaczającej aglomerację, który podlega uzgodnieniu przez wójta, burmistrza lub prezydenta miasta z Państwowym Gospodarstwem Wodnym Wody Polskie, a w zakresie obszarów objętych przynajmniej jedna formą ochrony z właściwym regionalnym dyrektorem ochrony środowiska.

Pismem z dnia 24 listopada 2020 r. wystąpiono do Państwowego Gospodarstwa Wodnego Wody Polskie, Dyrektora Zarządu Zlewni Wód Polskich w Toruniu z wnioskiem o uzgodnienie projektu uchwały wyznaczenia obszaru i granicy Aglomeracji Dąbrowa Biskupia (wraz z załącznikami).

o zapoznaniu się z przedłożoną dokumentacją Dyrektor Zarządu Zlewni Wód Polskich w Toruniu Państwowego Gospodarstwa Wodnego Wody Polskie, postanowieniem z dnia 10 grudnia 2020 r., znak GD.ZZŚ.5.417.11.2020.AOT uzgodnił projekt uchwały w sprawie wyznaczenia obszaru i granicy Aglomeracji Dąbrowa Biskupia (wraz z załącznikiem).

Pismem z dnia 24 listopada 2020 r. wystąpiono do Regionalnego Dyrektora Ochrony Środowiska w Bydgoszczy z wnioskiem o uzgodnienie projektu uchwały wyznaczenia obszaru i granicy Aglomeracji Dąbrowa Biskupia (wraz z załącznikami).

Po zapoznaniu się z przedłożoną dokumentacją Regionalny Dyrektor Ochrony Środowiska w Bydgoszczy, postanowieniem z dnia 30 listopada 2020 r. znak WOP.070.78.2020.RS uzgodnił projekt uchwały w sprawie wyznaczenia obszaru i granicy Aglomeracji Dąbrowa Biskupia (wraz z załącznikiem) w zakresie ochrony przyrody i obszarów Natura 2000.

3. Uzasadnienie merytoryczne

W granicach aglomeracji Dąbrowa Biskupia znajdują się następujące miejscowości: Bąkowo, Dąbrowa Biskupia, Ośniszczewko, Pieranie, Przybysław, Sobiesierne, Stanomin, Wola Stanomińska. Oczyszczalnia ścieków zlokalizowana jest w Dąbrowie Biskupiej.

Granice aglomeracji poprowadzono po zewnętrznych granicach działek skanalizowanych lub przewidzianych do skanalizowania. Z obszaru aglomeracji wyłączone zostały działki, które nie posiadają sieci kanalizacyjnej i nie jest ona w tym obszarze planowana, ale również działki na których znajdują się przydomowe oczyszczalnie ścieków. Gmina nie posiada ekonomicznego wyznacznika konieczności podłączenia miejscowości nieskanalizowanych do kanalizacji zbiorczej. Wymagany wskaźnik koncentracji

120 RLM/km sieci nie będzie osiągnięty. Brak możliwości skanalizowania pozostałej części gminy ze względu na zbyt duże odległości przesyłowe między miejscowościami i zbyt małą liczbę mieszkańców.

Aglomeracja została utworzona dla obszaru obejmującego ilość mieszkańców odpowiadającą 2035 RLM. Aglomeracja wyposażona jest w system zbierania ścieków komunalnych gwarantujących 98,18% poziomu obsługi. Punktem końcowym aglomeracji jest oczyszczalnia ścieków zlokalizowana w Dąbrowie Biskupiej, posiadająca wydajność oczyszczalni ścieków na poziomie 2069 RLM, co zapewnia całkowitą obsługę aglomeracji w zakresie oczyszczania ścieków powstających na jej terenie. Nie przewiduje się dalszej rozbudowy sieci kanalizacyjnej. Planowana jest budowa nowej oczyszczalni ścieków o przepustowości 3220 RLM w miejscu istniejącej na terenie działki numer 54/6, Dąbrowa Biskupia.

4. Ocena skutków regulacji

Uchwała nie powoduje żadnych skutków finansowych dla budżetu Gminy Dąbrowa Biskupia.

Przewodnicząca Rady Gminy
Dąbrowa Biskupia

Wiesława Posadzy

CZĘŚĆ OPISOWA

- a) długość i rodzaj sieci kanalizacyjnej lub planowana do budowy sieć kanalizacyjna, liczba stałych mieszkańców aglomeracji, liczba osób czasowo przebywających w aglomeracji oraz przemysł obsługiwany przez sieć kanalizacyjną lub planowaną do budowy sieć kanalizacyjną oraz oczyszczalnię ścieków, a także wskaźnik koncentracji;

Stali mieszkańcy aglomeracji [RLM]	Osoby czasowo przebywające w aglomeracji [RLM]	Przemysł w aglomeracji [RLM]	RLM aglomeracji
1895	0	103	1998
Opis: Ilość RLM stałych mieszkańców aglomeracji, obsługiwanych przez sieć kanalizacyjną wynosi 1 895, a ilość RLM osób czasowo przebywających w aglomeracji obsługiwanych przez sieć kanalizacyjną wynosi 0. RLM przemysłu na terenie aglomeracji obsługiwanej przez sieć kanalizacyjną wynosi 103. Łącznie RLM ogółu mieszkańców stałych, czasowo przebywających w aglomeracji i przemysłu, korzystających ze zbiorczej sieci kanalizacyjnej wynosi 1 998.			
Kanalizacja istniejąca	Długość [km]		
sanitarna grawitacyjna	0,7		
sanitarna tłoczna	37,5		
ogólnospławna grawitacyjna			
ogólnospławna tłoczna			
SUMA	38,2		
Opis: % skanalizowania aglomeracji w system zbierania ścieków komunalnych gwarantuje 98,18 % poziom obsługi.			
Kanalizacja planowana			
Opis: Na terenie aglomeracji nie planuje się budowy sieci kanalizacyjnej.			

- b) istniejące i planowane do budowy oczyszczalnie ścieków, a w przypadku aglomeracji zakończonych końcowym punktem zrzutu ścieków komunalnych – informacja, do której aglomeracji ścieki te będą odprowadzane wraz z określeniem obciążenia oczyszczalni ścieków;

Agglomeracja zakończona: oczyszczalnia ścieków w Dąbrowie Biskupiej	
Opis: Oczyszczalnia ścieków w Dąbrowie Biskupiej została zrealizowana na przełomie 2000/2001 roku. Jest oczyszczalnią z zastosowaniem biologicznej redukcji związków biogenych i posiada instalację do odwadniania osadu. W skład oczyszczalni wchodzi m.in. krat, piaskownik, reaktor biologiczny, osadnik wtórny, zbiornik osadowy, punkt ścieków dowożonych. Ścieki do oczyszczalni doprowadzane są systemem kanalizacji grawitacyjnej i kanalizacji tłocznej oraz są dowożone za pomocą wozów asenizacyjnych.	
Oczyszczalnia ścieków istniejąca	
Nazwa	Oczyszczalnia „Dąbrowa Biskupia”
Lokalizacja	Dąbrowa Biskupia, ul. Topolowa 10, działka 54/6
Pozwolenie wodnoprawne na odprowadzanie ścieków z oczyszczalni ścieków do środowiska	Pozwolenie Starosty Inowrocławskiego z dnia 2 września 2016 r., znak: OSR.6341.110.2016, zmienione decyzją Starosty Inowrocławskiego z dnia 7 marca 2017 r. znak: OSR.6341.1.18.2017
Rodzaj oczyszczalni ścieków	B
Obciążenie oczyszczalni ścieków [RLM]	2360
Projektowa wydajność oczyszczalni ścieków [RLM]	2069
Przepustowość oczyszczalni ścieków	średnia [m³/d] 245

	maksymalna godzinowa [m³/h]	22,15
	maksymalna roczna [m³/rok]	89 425
Odbiornik ścieków oczyszczonych		Rów R-D ₃ (Zlewnia Kanału Parchańskiego)
<p>Opis: Projektowa wydajność oczyszczalni ścieków (RLM) wynosi 2069, a RLM aglomeracji wynosi 2035. Wyliczone obciążenie zgodnie z § 1 ust. 2 rozporządzenia Ministra Gospodarki Morskiej i Żeglugi Śródlądowej z dnia 27 lipca 2018 r. w sprawie sposobu wyznaczenia obszarów i granic aglomeracji (Dz. U. z 2018 poz. 1586) wynosi 2 360 RLM. Jest ono wynikiem oczyszczania również ścieków z poza aglomeracji, dowożonych do oczyszczalni wozami asenizacyjnymi. Są to ścieki ze zbiorników bezodpływowych oraz osady z oczyszczalni przydomowych charakteryzujące się bardzo wysokimi ładunkami BZT5. Pomimo przekroczenia projektowanej wydajności oczyszczalni jakość ścieków spełnia normy i wartości określone w pozwoleniu, co oznacza, że oczyszczalnia oczyszcza w sposób wystarczający doprowadzane ścieki. Współrzędne geograficzne wylotu: X:5850499 Y:6535857</p>		
Oczyszczalnia ścieków planowana		
Nazwa oczyszczalni ścieków		Oczyszczalnia „Dąbrowa Biskupia”
Lokalizacja oczyszczalni ścieków		Dąbrowa Biskupia, ul. Topolowa 10, działka 54/6
Rodzaj oczyszczalni ścieków		B
Obciążenie oczyszczalni ścieków [RLM]		-
Projektowana wydajność oczyszczalni ścieków [RLM]		3220
Przepustowość oczyszczalni ścieków	średnia [m³/d]	500
	maksymalna godzinowa [m³/h]	31
	maksymalna roczna [m³/rok]	182 500
Odbiornik ścieków oczyszczonych		Rów R-D ₃ (Zlewnia Kanału Parchańskiego)
<p>Opis: Projektowana oczyszczalnia ścieków zlokalizowana będzie na terenie istniejącej oczyszczalni ścieków w miejscowości Dąbrowa Biskupia. Wjazd na teren działki będzie odbywał się z istniejącej drogi. Na wyznaczonej działce zlokalizowana jest istniejąca oczyszczalnia ścieków przeznaczona do modernizacji i rozbiórki. Realizację projektowanej oczyszczalni podzielono na dwa etapy. Pierwszy etap obejmuje budowę następujących obiektów:</p> <ul style="list-style-type: none"> · Stacja zlewcza ścieków dowożonych · Zbiornik retencyjny ścieków dowożonych · Pompownia ścieków surowych z komorą zasuw · Stanowisko sitopiaskownika · Komora rozdziału/selektor · Reaktor biologiczny · Osadnik końcowy · Komora stabilizacji tlenowej osadu · Stacja dozowania PIX · Budynek socjalny/Stacja odwadniania i higienizacji osadu/ · Magazyn osadu · Pomiar ścieków oczyszczonych <p>W drugim etapie zostanie dobudowany:</p> <ul style="list-style-type: none"> · Reaktor biologiczny · Osadnik końcowy <p>Budowa nowej oczyszczalni ścieków wynika z uchwały Nr XVIII/152/2020 Rady Gminy Dąbrowa Biskupa z dnia 29 października 2020 r. zmieniająca uchwałę w sprawie uchwalenia Wieloletniej Prognozy Finansowej Gminy Dąbrowa Biskupia na lata 2020-2030</p>		

c) system gospodarki ściekowej:

średnia dobową ilość ścieków komunalnych powstających na terenie aglomeracji oraz skład jakościowy tych ścieków; przepustowość istniejącej oczyszczalni ścieków w m³/d; ilość i skład jakościowy ścieków przemysłowych odprowadzanych przez zakłady do systemu kanalizacji zbiorczej; nazwy zakładów, których podłączenie do systemu kanalizacji zbiorczej jest planowane;

uzasadnienie określonej RLM aglomeracji; ilość ścieków powstających na terenie aglomeracji nieobjętych systemem kanalizacji zbiorczej, gdzie zastosowano systemy indywidualne albo planuje się zastosowanie systemów indywidualnych lub innych rozwiązań zapewniających taki sam poziom ochrony środowiska jak w przypadku systemów kanalizacji zbiorczej;

System gospodarki ściekowej			
Ilość ścieków dopływająca do oczyszczalni siecią kanalizacyjną z terenu aglomeracji [dam ³ /rok]	46,838		
Ilość ścieków dowożonych do oczyszczalni ze zbiorników bezodpływowych z terenu aglomeracji [dam ³ /rok]	1,594		
Ilość ścieków wytworzonych przez mieszkańców aglomeracji korzystających z przydomowych oczyszczalni ścieków [dam ³ /rok]	0		
Łączna ilość ścieków powstających na terenie aglomeracji nieobjętych systemem kanalizacji zbiorczej, gdzie zastosowano systemy indywidualne albo planuje się zastosowanie systemów indywidualnych lub innych rozwiązań zapewniających taki sam poziom ochrony środowiska jak w przypadku systemów kanalizacji zbiorczej [dam ³ /rok]	1,594		
Łączna ilość ścieków komunalnych powstających na terenie aglomeracji [dam ³ /rok]	48,432		
Średnia dobową ilość ścieków komunalnych powstających na terenie aglomeracji [m ³ /d]	132,69		
Skład jakościowy ścieków komunalnych powstających na terenie aglomeracji	Wskaźnik	Ścieki surowe Wartości średnie z rok 2019	Ścieki oczyszczone Wartości średnie z rok 2019
	BZT ₅ [mgO ₂ /dm ³]	578	13
	ChZTCr [mgO ₂ /dm ³]	1260	72
	Zawiesina ogólna [mg/dm ³]	438	21
Opis: Ścieki oczyszczone spełniają wymagania określone w rozporządzeniu Ministra Gospodarki Morskiej i Żeglugi Śródlądowej z dnia 12 lipca 2019 r. w sprawie substancji szczególnie szkodliwych dla środowiska wodnego oraz warunków jakie należy spełnić przy wprowadzaniu do wód lub do ziemi ścieków, a także przy odprowadzaniu wód opadowych lub roztopowych do wód lub do urządzeń wodnych (t.j. Dz. U. z 2019r. poz. 1311). Wartości dopuszczalne określone w ww. rozporządzeniu dla aglomeracji, w której RLM mieście się od 2000 do 9999 wynoszą: BZT ₅ – 25mgO ₂ /l, ChZTCr – 125 mgO ₂ /l, Zawiesina ogólna – 35 mg/l.			
Przemysł istniejący			
Ilość ścieków przemysłowych odprowadzanych do zbiorczej sieci kanalizacyjnej na terenie aglomeracji [m ³ /d]	10,72		
Skład jakościowy ścieków przemysłowych odprowadzanych do zbiorczej sieci kanalizacyjnej na terenie aglomeracji	Typowy dla ścieków bytowych		
Najważniejsze podmioty gospodarcze na terenie aglomeracji ze wskazaniem rodzaju produkcji	Podmiot gospodarczy	Rodzaj produkcji/usług	
	Restauracja	Gastronomia	
	Restauracja i stacja paliw	Gastronomia	
Opis: Na terenie aglomeracji Dąbrowa Biskupia istnieją dwie restauracje i stacja paliw. RLM przemysłu obliczono na podstawie ilości odprowadzanych ścieków i zawartości BZT ₅ w ściekach dopływających na oczyszczalnię.			
Przemysł planowany			
Opis: Nie planuje się przyłączania zakładów przemysłowych do sieci kanalizacyjnej.			

Uzasadnienie określonej RLM aglomeracji

Wyszczególnienie	RLM/szt.
RLM stałych mieszkańców aglomeracji	1932
RLM osób czasowo przebywających w aglomeracji	0
RLM przemysłu	103
RLM aglomeracji, w tym:	2035
Liczba stałych mieszkańców korzystających z sieci kanalizacyjnej	1895

RLM przemysłu korzystającego z sieci kanalizacyjnej	103
Liczba stałych mieszkańców korzystających ze zbiorników bezodpływowych	37
Liczba stałych mieszkańców korzystających z przydomowych oczyszczalni ścieków	0
Liczba zainstalowanych zbiorników bezodpływowych [szt.]	20
Liczba przydomowych oczyszczalni ścieków [szt.]	0
<p>Opis: Liczba stałych mieszkańców aglomeracji wynosi 1932 RLM, w tym 37 osób korzysta ze zbiorników bezodpływowych. Liczba osób czasowo przebywających w aglomeracji wynosi 0 RLM. Łączny RLM aglomeracji wynosi 2035 RLM. Gmina prowadzi ewidencję zbiorników bezodpływowych a także czy prowadzi kontrolę nad prawidłową częstotliwością wywozu ścieków ze zbiorników bezodpływowych.</p>	

d) strefy ochronne ujęć wody, zawierające oznaczenie aktów prawa miejscowego lub decyzji ustanawiających te strefy oraz zakazy, nakazy i ograniczenia obowiązujące na tych terenach

Strefa ochronna ujęcia wody	Oznaczenie aktów prawa miejscowego lub decyzji ustanawiających strefę ochronną ujęcia wody oraz zakazy, nakazy i ograniczenia obowiązujące na tym terenie
<p>Bezpośrednia ujęcia wód podziemnych studni nr 1, na działce 204/14 obręb 0005 Dąbrowa Biskupia. Strefa ochronna ujęcia stanowi kwadrat o wymiarach 12 m x 12 m. Współrzędne ujęcia: X:5849271.8 Y:6536630.60</p>	<p>Decyzja Dyrektora Zarządu Zlewni w Toruniu Państwowego Gospodarstwa Wodnego Wody Polskie z dnia 26 czerwca 2020 r. znak: GD.ZUZ.5.4100.331.2020.WK</p>
<p>Bezpośrednia ujęcia wód podziemnych studni nr 2, na działce 204/14 obręb 0005 Dąbrowa Biskupia. Strefa ochronna ujęcia stanowi kwadrat o wymiarach 8 m x 8 m. Współrzędne ujęcia: X:5849317.4 Y:6536619.7</p>	<p>Decyzja Dyrektora Zarządu Zlewni w Toruniu Państwowego Gospodarstwa Wodnego Wody Polskie z dnia 26 czerwca 2020 r. znak: GD.ZUZ.5.4100.331.2020.WK</p>
<p>Opis: Na terenie ww. stref ochronny bezpośredniej zakazuje się użytkowania gruntów do celów niezwiązanych z eksploatacją ujęcia wody. Dodatkowo należy: 1. Oгородzić teren ochrony bezpośredniej ujęcia wód podziemnych - studni wierconej nr 1 w odległości ok. 6,0 m od osi obudowy studni, w kształcie kwadratu o wymiarach 12 m x 12 m z ujęciem położonym w centrum. 2. Oгородzić teren ochrony bezpośredniej ujęcia wód podziemnych - studni wierconej nr 2 w odległości ok. 4,0 m od osi obudowy studni, w kształcie kwadratu o wymiarach 8 m x 8 m z ujęciem położonym w centrum. 3. Umieścić na ogrodzeniu tablicy zawierającej informacje o ujęciu i zakazie wstępu osób nieupoważnionych, zgodnej z przyjętymi przepisami prawa normami dotyczącymi wzorów tablic informacyjnych określonymi w rozporządzeniu Ministra Środowiska z dnia 1 lipca 2019 r. w sprawie wzorów tablic informacyjnych o strefie ochronnej ujęcia wody (Dz. U. z 2019 r. poz. 1217). 4. Zapewnić właściwych warunków sanitarnych i technicznych we wnętrzu obudowy eksploatowanego ujęcia. 5. Utrzymać w czystości powierzchni terenu w bezpośrednim otoczeniu ujęcia. 6. Stosować niżej wymienionych obowiązków dotyczących terenu ochrony bezpośredniej przedmiotowego ujęcia: a) odprowadzania wód opadowych lub roztopowych w sposób uniemożliwiający przedostawanie się ich do urządzeń służących do poboru wody; b) zagospodarowania terenu zielenią; c) ograniczenia wyłącznie do niezbędnych potrzeb przebywania osób niezatrudnionych przy obsłudze urządzeń służących do poboru wody.</p>	

e) obszary ochronne zbiorników wód śródlądowych zawierające oznaczenie aktów prawa miejscowego ustanawiających te obszary oraz zakazy, nakazy i ograniczenia obowiązujące na tych obszarach

Na terenie aglomeracji nie wyznaczono obszaru ochronnego zbiornika wód śródlądowych.

f) formy ochrony przyrody, o których mowa w art. 6 ustawy z dnia 16 kwietnia 2004 r. o ochronie przyrody, zawierające nazwę formy ochrony przyrody oraz tytuł i miejsce ogłoszenia aktu prawnego tworzącego, ustanawiającego albo wyznaczającego formę ochrony przyrody oraz informacje o obszarach mających znaczenie dla Wspólnoty znajdujących się na liście, o której mowa w art. 27 ust. 1 tej ustawy

Forma ochrony przyrody	Tytuł i miejsce ogłoszenia aktu prawnego tworzącego, ustanawiającego albo wyznaczającego formę ochrony przyrody oraz informacje o obszarach mających znaczenie dla Wspólnoty znajdujących się na liście, o której mowa w art. 27 ust. 1 tej ustawy
<p>Obszar Chronionego Krajobrazu Lasów Balczewskich</p>	<p>Uchwała nr XI/253/19 Sejmiku Województwa Kujawsko-Pomorskiego z dnia 13 listopada 2019 r. w sprawie Obszaru Chronionego Krajobrazu Lasów Balczewskich (Dz. Urz. Woj. Bydg. z dnia 10 września 1991 r. Nr 17, poz. 127)</p>

Pomnik przyrody, lipa drobnolistna, działka nr 94/1 obręb Pieranie	Rozporządzenie Nr 305/93 Wojewody Bydgoskiego z dnia 26 października 1993 r. w sprawie uznania za pomniki przyrody tworów przyrody na terenie województwa bydgoskiego (Dz. Urz. Woj. Bydg. z 16.12.1994 r., nr 20, poz. 316)
--	--

Wykaz dokumentów stanowiących podstawę do wyznaczania obszaru i granic aglomeracji zgodnie z § 3 ust. 1 ww. rozporządzenia Ministra Gospodarki Morskiej i Żeglugi Śródlądowej z dnia 27 lipca 2018 r. w sprawie sposobu wyznaczenia obszarów i granic aglomeracji (Dz. U. z 2018 poz. 1586)

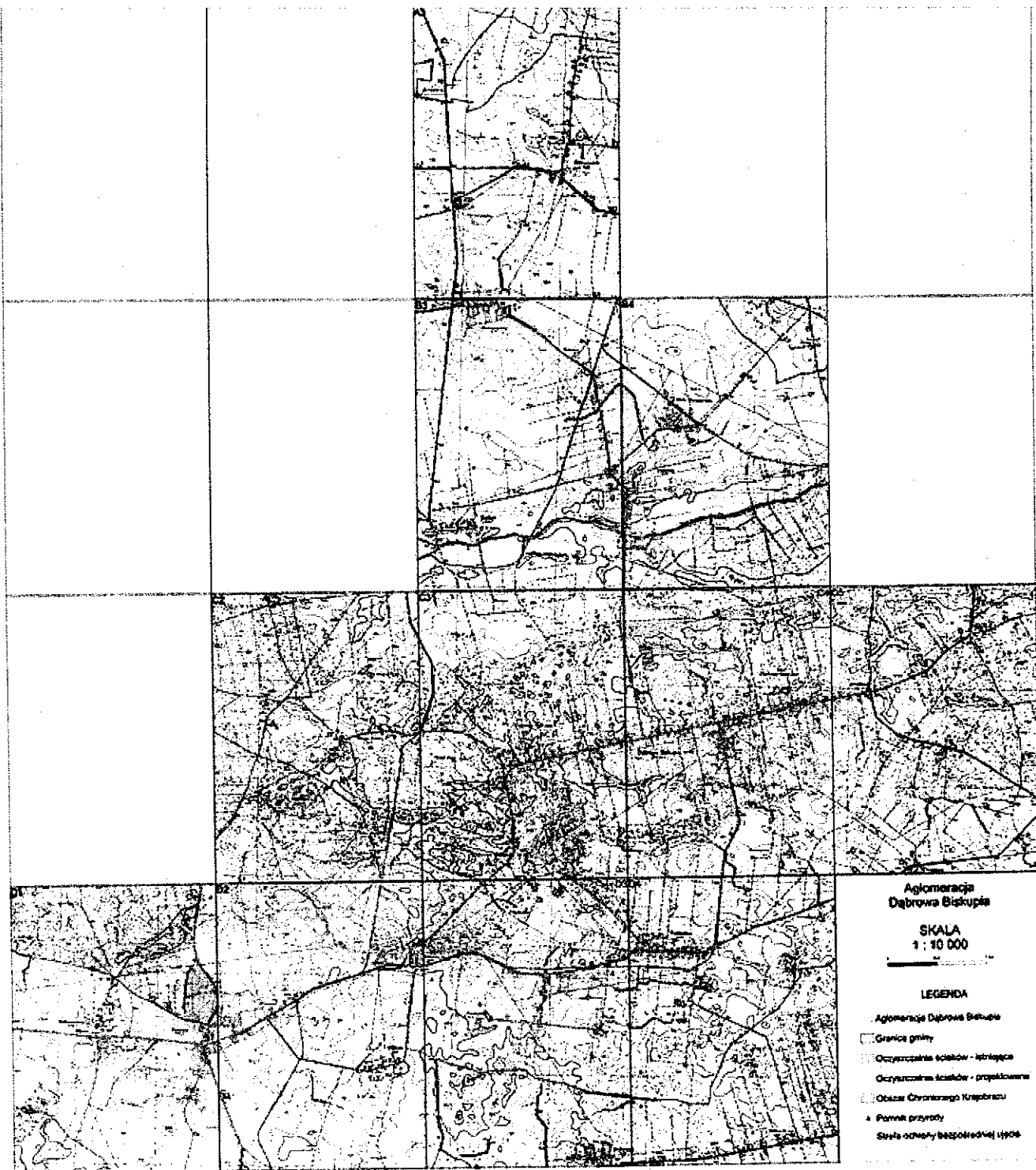
Wyszczególnienie	NIE	TAK
Studium uwarunkowań i kierunków zagospodarowania przestrzennego gminy - Uchwała nr XL/276/2014 Rady Gminy Dąbrowa Biskupia z dnia 21 października 2014 r. w sprawie studium uwarunkowań i kierunków zagospodarowania przestrzennego Gminy Dąbrowa Biskupia		X
Miejscowe plany zagospodarowania przestrzennego 1) Uchwała nr XV/88/2004 Rady Gminy Dąbrowa Biskupia z dnia 12 lutego 2004 r. zmieniająca uchwałę w sprawie sporządzenia miejscowego planu zagospodarowania przestrzennego terenów w Gminie Dąbrowa Biskupia 2) Uchwała nr XXXV/169/98 Rady Gminy Dąbrowa Biskupia z dnia 27 maja 1998 r. w sprawie zmian miejscowego planu zagospodarowania przestrzennego gminy Dąbrowa Biskupia obejmujących tereny położone w sołectwach: Dąbrowa Biskupia, Modliborzyce, Brudnia, Nowy Dwór, Chlewiska, Radojewice, Pieranie, Przybysław i Konary. 3) Uchwała nr XXXVI/183/98 z dnia 18 czerwca 1998 r. w sprawie zmian miejscowego planu zagospodarowania przestrzennego gminy Dąbrowa Biskupia obejmujących tereny położone w sołectwach Dąbrowa Biskupia i Parchanie.		X
Ramowe studium uwarunkowań i kierunków zagospodarowania przestrzennego związku metropolitalnego -	X	
Decyzje o warunkach zabudowy i zagospodarowania terenu -	X	
Decyzje o ustaleniu lokalizacji inwestycji celu publicznego -	X	
Pozwolenia na budowę w zakresie gospodarki wodnej -	X	
Zgłoszenia budowy, budowli oraz obiektów liniowych w zakresie gospodarki wodnej -	X	
Wieloletnie plany rozwoju i modernizacji urządzeń wodociągowych i urządzeń kanalizacyjnych, o których mowa w art. 21ust. 1 ustawy z dnia 7 czerwca 2001 r. o zbiorowym zaopatrzeniu w wodę i zbiorowym odprowadzaniu ścieków; -	X	
Pogramy funkcjonalno-użytkowe, o których mowa w art. 31 ust. 2 ustawy z dnia 29 stycznia 2004 r. – Prawo zamówień publicznych (t.j. Dz. U. z 2020 r. poz. 288 z późn. zm.) -	X	
Inne dokumenty - Uchwała Nr XVIII/152/2020 Rady Gminy Dąbrowa Biskupia z dnia 29 października 2020 r. zmieniająca uchwałę w sprawie uchwalenia Wieloletniej Prognozy Finansowej Gminy Dąbrowa Biskupia na lata 2020-2030		X

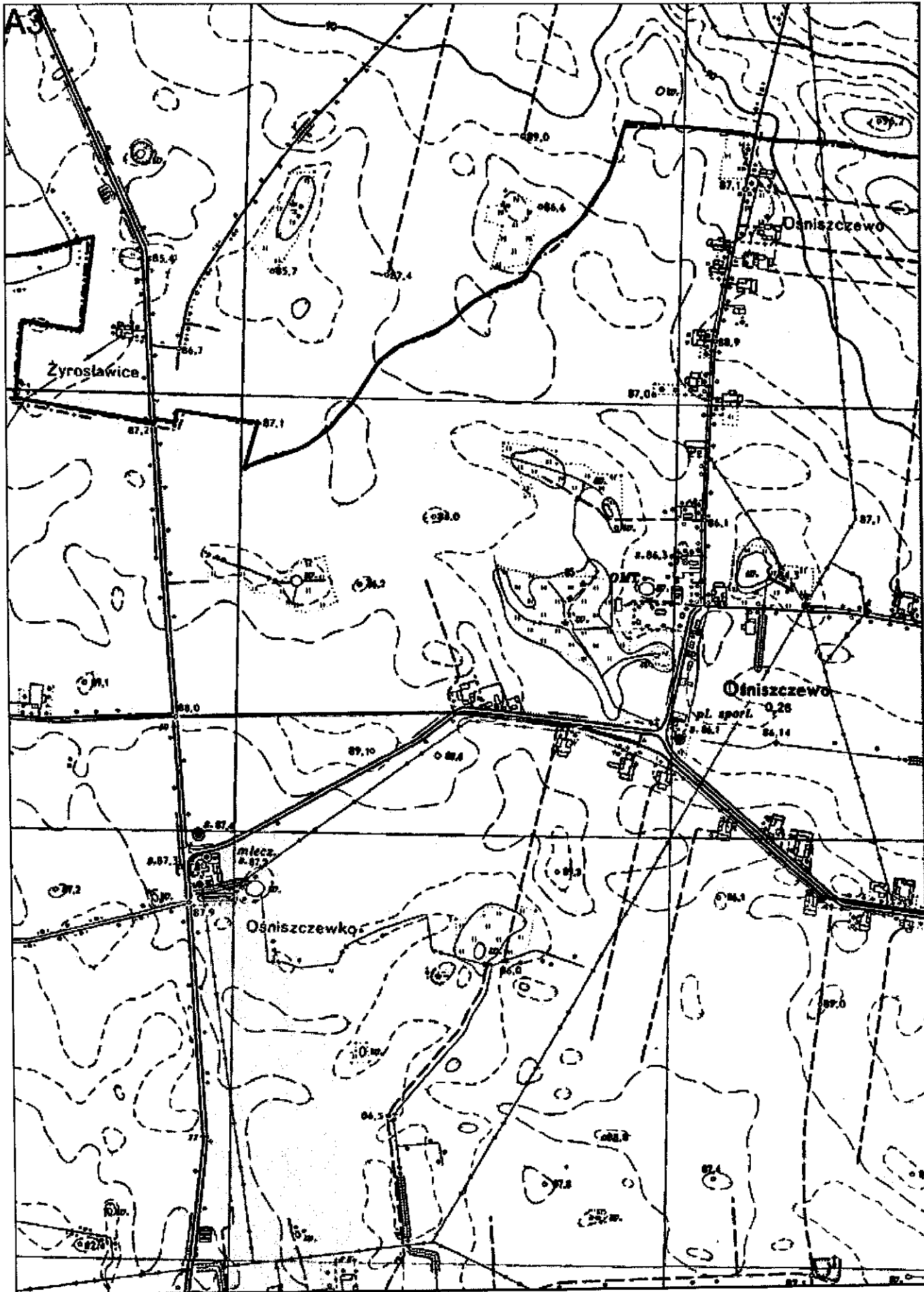
Przewodnicząca Rady Gminy
Dąbrowa Biskupia
Wiesława Posadzy
Wiesława Posadzy

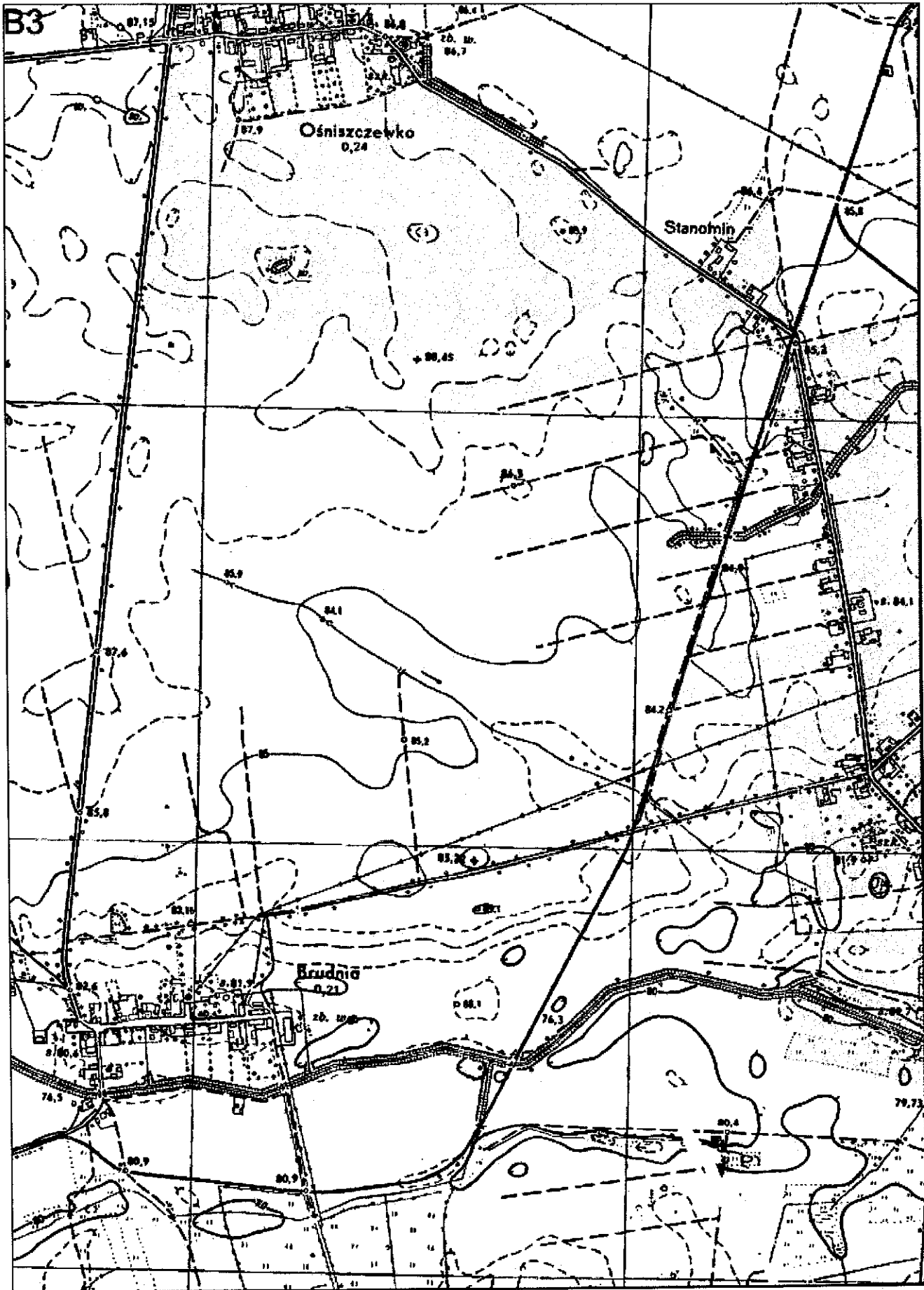
Załącznik Nr 2 do uchwały Nr XX/161/2020

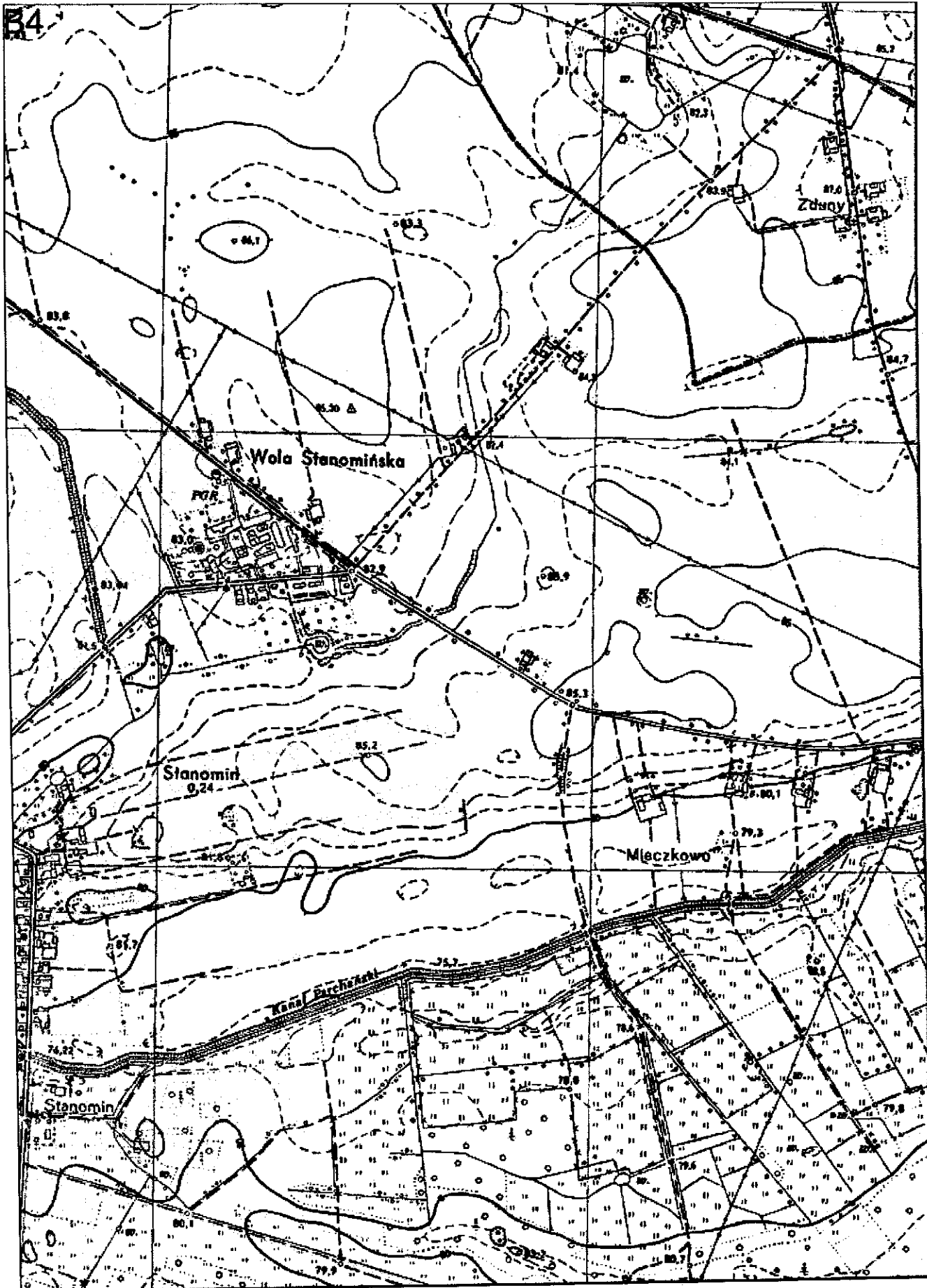
Rady Gminy Dąbrowa Biskupia

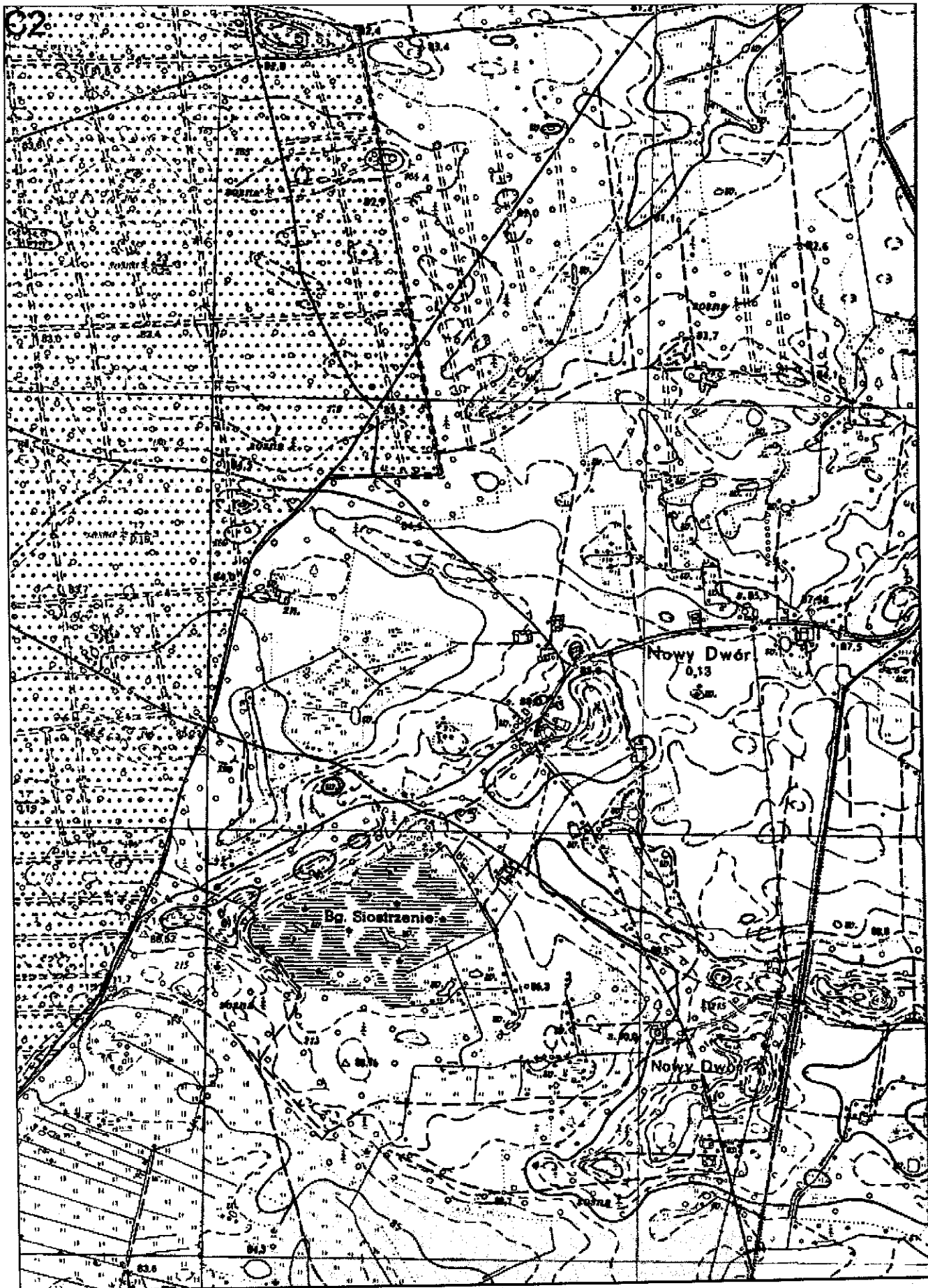
z dnia 21 grudnia 2020 r.





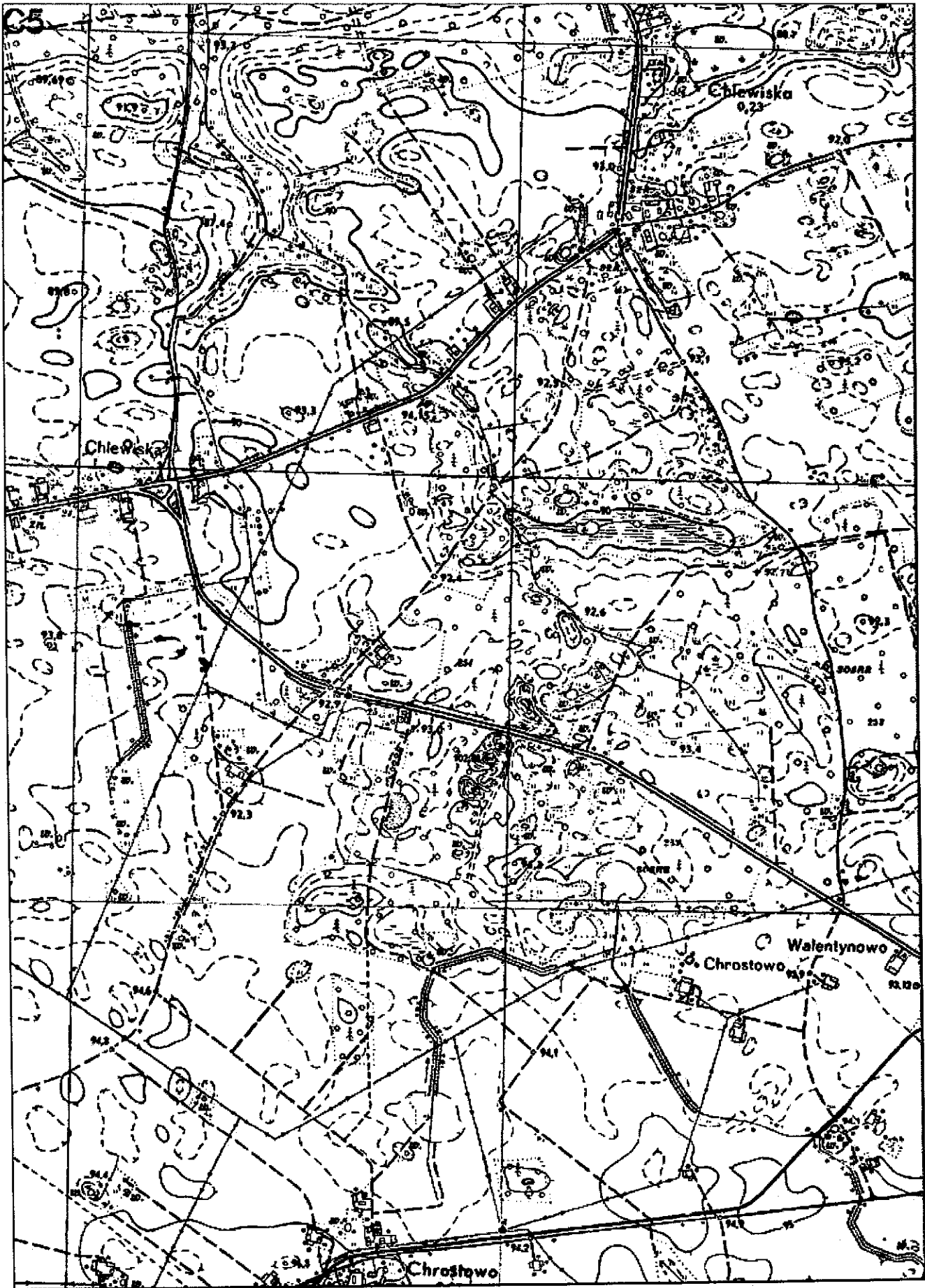


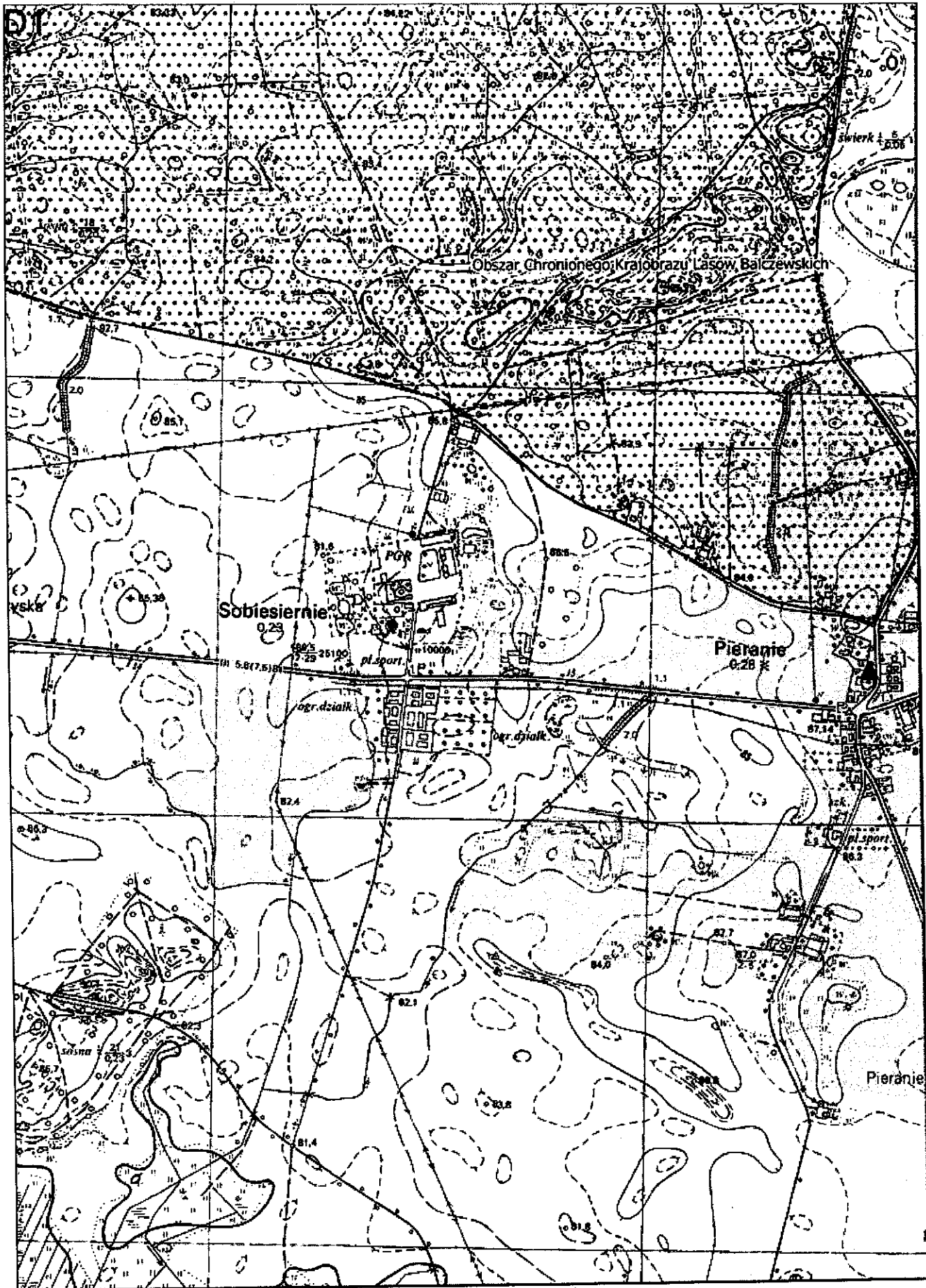


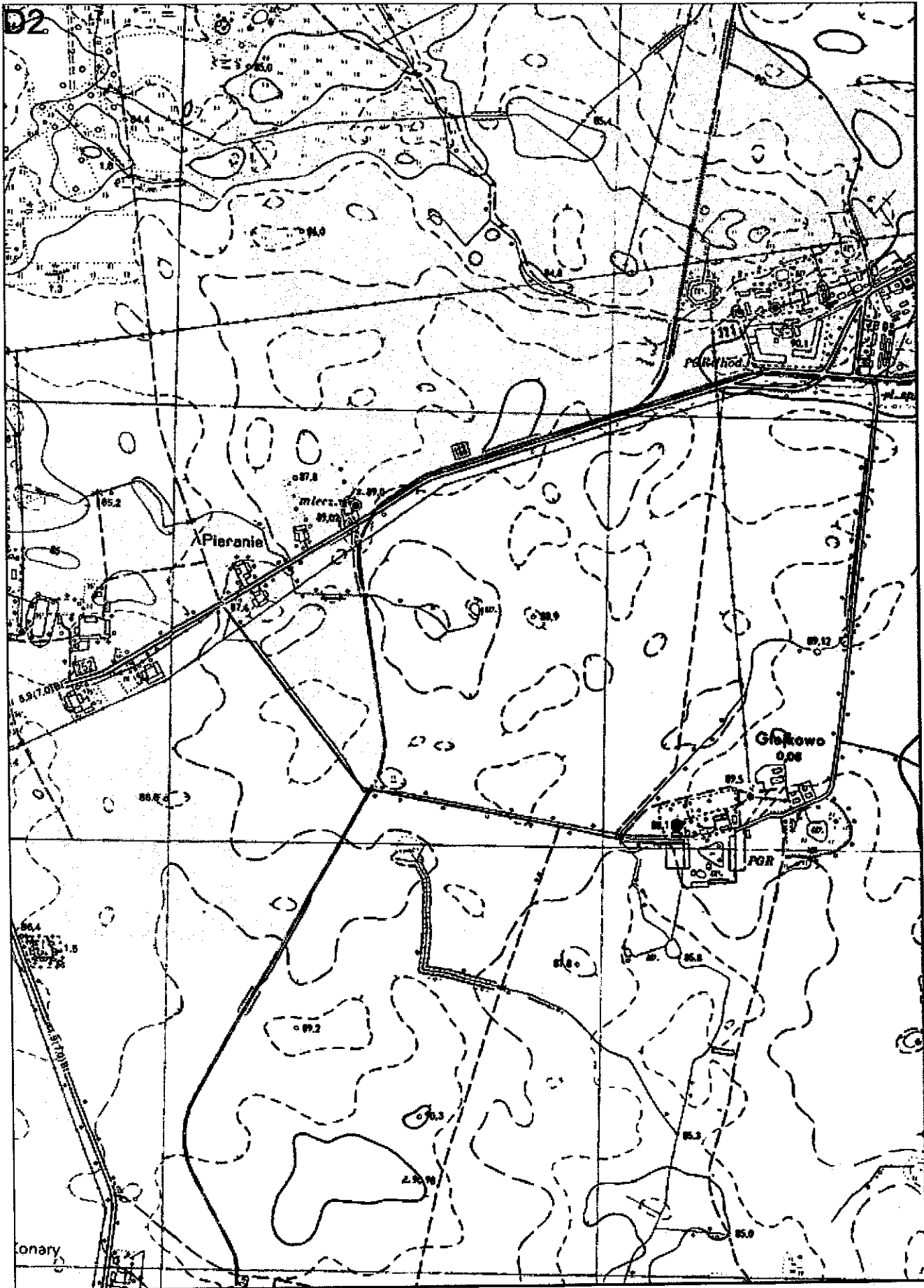


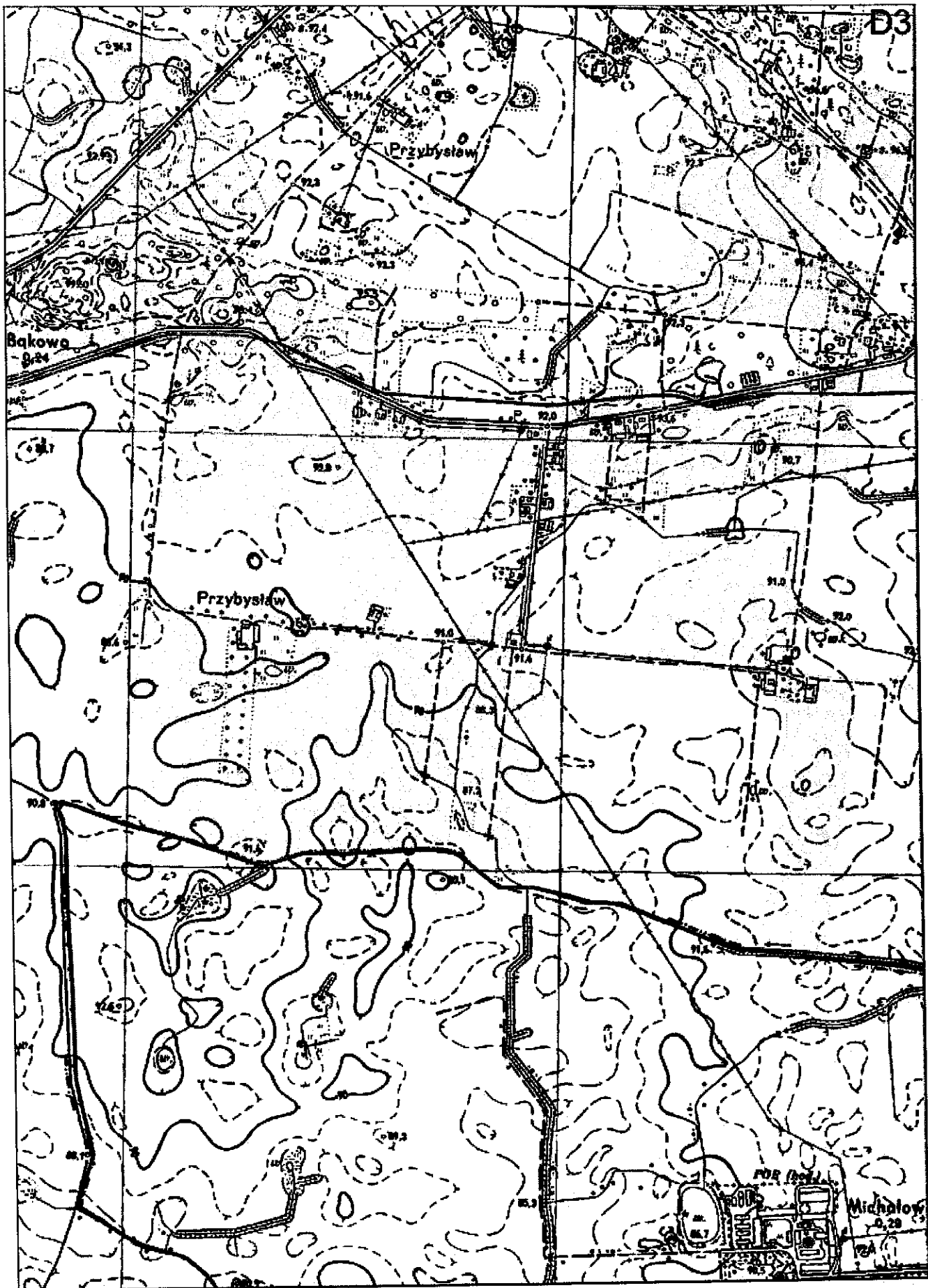


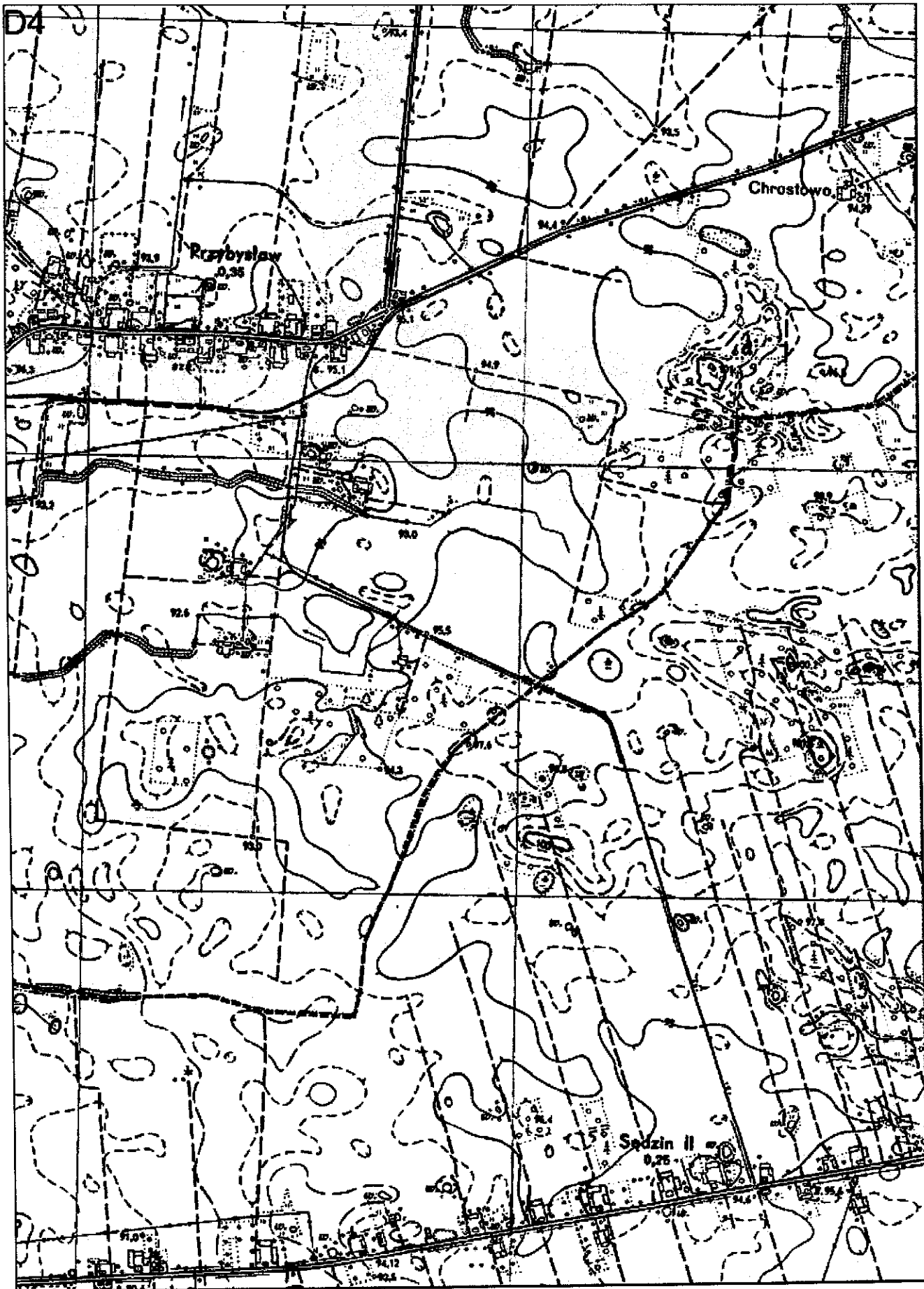






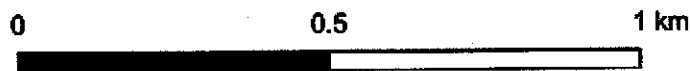







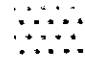





Aglomeracja Dąbrowa Biskupia

SKALA
1 : 10 000



LEGENDA

-  Aglomeracja Dąbrowa Biskupia
-  Granica gminy
-  Oczyszczalnia ścieków - istniejąca
-  Oczyszczalnia ścieków - projektowana
-  Obszar Chronionego Krajobrazu
-  ▲ Pomnik przyrody
-  Strefa ochrony bezpośredniej ujęcia

Przewodnicząca Rady Gminy
Dąbrowa Biskupia

Wiesława Posadzy