

**UCHWAŁA Nr XXVII/180/2017
RADY GMINY DĄBROWA BISKUPIA**

z dnia 30 czerwca 2017 r.

**w sprawie przystąpienia do zmiany studium uwarunkowań i kierunków zagospodarowania
przestrzennego gminy Dąbrowa Biskupia**

Na podstawie art. 18 ust. 2 pkt 5 ustawy z dnia 8 marca 1990 r. o samorządzie gminnym (Dz. U. z 2016 r., poz. 446 z późn. zm.¹⁾), oraz art. 9 ust. 1 w związku z art. 27 ustawy z dnia 27 marca 2003 r. o planowaniu i zagospodarowaniu przestrzennym (Dz. U. 2017r. poz. 1073), uchwala się, co następuje:

§ 1. Przystępuje się do sporządzenia zmiany studium uwarunkowań i kierunków zagospodarowania przestrzennego Gminy Dąbrowa Biskupia uchwalonego uchwałą nr XL/276/2014 Rady Gminy Dąbrowa Biskupia z dnia 21 października 2014r.

§ 2. Określona niniejszą uchwałą zmiana, jest zmianą polegającą na uzupełnieniu studium o pojedyncze ustalenia.

§ 3. Granice obszaru objętego zmianą studium określa załącznik nr 1 do niniejszej uchwały.

§ 4. Orientacyjne położenie granic obszaru objętego zmianą studium wskazuje załącznik nr 2 do niniejszej uchwały.

§ 5. Wykonanie uchwały powierza się Wójtowi Gminy Dąbrowa Biskupia.

§ 6. Uchwała wchodzi w życie z dniem podjęcia.



PRZEWODNICZĄCY RADY

Miroslawa Kosińska
Miroslawa Kosińska

¹⁾ Zmiany tekstu jednolitego wymienionej ustawy zostały ogłoszone w Dz. U. z 2016 r. poz. 1579 i 1948, z 2017 r. poz. 730 i 935.

Uzasadnienie
do uchwały Nr XXVII/180/2017
Rady Gminy Dąbrowa Biskupia
z dnia 30 czerwca 2017 r.

Przystępuje się do zmiany studium uwarunkowań i kierunków zagospodarowania Gminy Dąbrowa Biskupia w związku z potrzebą wprowadzenia do ustaleń obowiązującego studium zapisów związanych z segregacją i przetwarzaniem odpadów oraz prowadzeniem produkcji.

Ponadto wskazuje się, że dokonanie zmian w zapisach studium określonych w uchwale dotyczy wybranego terenu, a zakres zmian odnosi się wyłącznie do wprowadzenia do ustaleń obowiązującego studium zapisów związanych z segregacją i przetwarzaniem odpadów oraz prowadzeniem produkcji. Zgodnie z tym podkreśla się, że ustalenia dotyczące pozostałego zakresu studium pozostaną w formie niezmienionej.

Również należy wskazać, że wprowadzenie zmian do wybranych, pojedynczych zapisów studium, zarówno w części tekstowej jak i graficznej, zgodnie z § 8.2. Rozporządzenia Ministra Infrastruktury z dnia 28 kwietnia 2004r. w sprawie zakresu projektu studium uwarunkowań i kierunków zagospodarowania przestrzennego gminy, jest fragmentaryczną zmianą obowiązującego studium. Zgodnie z tym przedmiotem sporządzanej zmiany studium będzie teren wskazany na załącznikach graficznych do przedmiotowej uchwały.

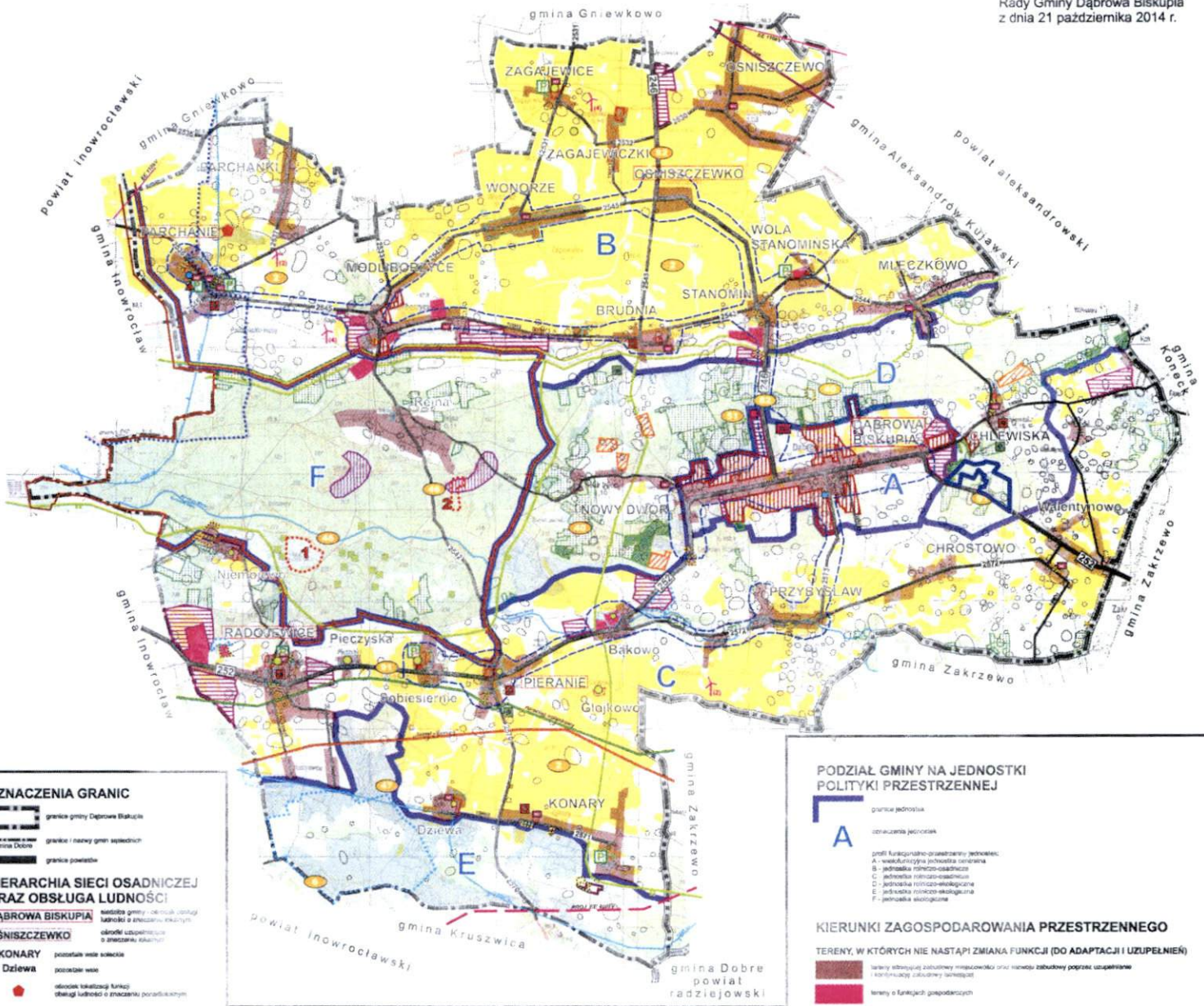
PRZEWODNICZĄCY RADY
(z m. j.)
Mirosława Kozłowska

gmina DĄBROWA BISKUPIA

STUDIUM UWARUNKOWAŃ I KIERUNKÓW ZAGOSPODAROWANIA PRZESTRZENNEGO

SKALA 1 : 25 000

Załącznik nr 4
do Uchwały Nr XL/276/2014
Rady Gminy Dąbrowa Biskupia
z dnia 21 października 2014 r.



OSZNACZENIA GRANIC

- granicz gminy Dąbrowa Biskupia
- granicz i nowy granic sąsiednich gmin
- granicz powiatów

HIERARCHIA SIECI OSADNICZEJ ORAZ OBSŁUGA LUDNOŚCI

DĄBROWA BISKUPIA - siedziba gminy, ośrodek usług ludności z znaczącą rolę w obsłudze lokalnej i obszar administracyjny

OŚNISZCZEWKO - ośrodek usług

KONARY - pozostałe wieś wiejska

Dzień - pozostałe wieś wiejska

osiedla mieszkalne funkcji obszarowej i znaczenia powiatowym

SYSTEM PRZYRODNICZY I ŚRODOWISKO KULTUROWE

OBSZARY OBJĘTE OCHRONĄ

- granicz Obszaru Chronionego Krajobrazu Lasów Salskich
- rozwinięty przysiółek
- użytki ekologiczne
- pozostałe przysiółki
- grunty rolnicze o znaczeniu krajowym

WARUNKI WYSTĘPIENIA WÓD

- warunki występowania wód
- granicz Obszaru Chronionego Krajobrazu Lasów Salskich
- dział wodny i rzeka

STREFY OCHRONY KONSERWATORSKIEJ

- strefa A
- strefa B
- strefa C
- strefa D

CMENTARZE I Miejsca Pamięci Narodowej

- miejsca, w których znajdują się cmentarze i miejsca pamięci narodowej
- obiekt kultury

OBOWIĄZUJĄCE MPZP

- tereny objęte miejscowym planem zagospodarowania przestrzennego

Pozostałe obszary i obiekty cenne dla systemu przyrodniczego gminy oraz inne istotne uwarunkowania rozwoju związane ze środowiskiem przyrodniczym

- strefa
- obszary ochrony przyrodniczej
- obszary o znaczeniu krajoznawczym
- obszary ekologiczne z znaczeniem lokalnym
- parki i ogrody
- obszary wyjątkowo atrakcyjne przyrodniczo
- obszary o znaczeniu krajoznawczym

INFRASTRUKTURA TECHNICZNA

INFRASTRUKTURA TRANSPORTOWA

- stacja kolejowa
- drogi wojewódzkie
- drogi powiatowe
- drogi gminne
- linia kolejowa
- stanowisko autobusowe
- przystanek autobusowy
- przystanek tramwajowy
- przystanek trolejbusowy
- przystanek tramwajowy
- przystanek trolejbusowy

INFRASTRUKTURA TECHNICZNA

- linia energetyczna 10 kV
- linia energetyczna 20 kV
- linia energetyczna 30 kV
- linia energetyczna 110 kV
- linia energetyczna 220 kV
- linia energetyczna 330 kV
- linia energetyczna 500 kV
- linia energetyczna 750 kV
- linia energetyczna 1100 kV
- linia energetyczna 1500 kV
- linia energetyczna 2200 kV
- linia energetyczna 3000 kV
- linia energetyczna 4000 kV
- linia energetyczna 5000 kV
- linia energetyczna 6000 kV
- linia energetyczna 7000 kV
- linia energetyczna 8000 kV
- linia energetyczna 9000 kV
- linia energetyczna 10000 kV

PODZIAŁ GMINY NA JEDNOSTKI POLITYKI PRZESTRZENNEJ

A - jednostka planistyczna

B - jednostka planistyczna

C - jednostka planistyczna

D - jednostka planistyczna

E - jednostka planistyczna

F - jednostka planistyczna

KIERUNKI ZAGOSPODAROWANIA PRZESTRZENNEGO

TERENY, W KTÓRYCH NIE NASTĄPI ZMIANA FUNKCJI (DO ADAPTACJI I UZUPEŁNIENIA)

- tereny objęte ochroną przyrody
- tereny o funkcjach gospodarczych
- tereny objęte miejscowym planem zagospodarowania przestrzennego
- tereny o pozostałej funkcji - dla których nie wskazano zmian funkcji

TERENY, W KTÓRYCH WYSTĄPIEĆ SIĘ ZMIANĄ FUNKCJI

- tereny realizujące funkcję mieszkaniową z lokatami mieszkalnymi
- tereny realizujące funkcję gospodarczą
- tereny realizujące funkcję rekreacyjną
- tereny, na których dopuszczalne są reaktywne urządzenia energetyczne i odnawialne
- tereny, w których zamierzona jest podjęć eksploatację kopalni

ZADANIA PUBLICZNE O ZNACZENIU PONADLOKALNYM (OKREŚLONE W PLANIE ZAGOSPODAROWANIA PRZESTRZENNEGO, WOJEWÓDZTWA)

41 - numer zadania w Planie Zagospodarowania Przestrzennego Województwa

Zadanie nr 2 dotyczący wyznaczenia granic terenów objętych ochroną krajoznawczą

Zadanie nr 35 - 40 dotyczący wyznaczenia granic terenów objętych ochroną krajoznawczą

Zadanie nr 51 - na terenie gminy zostały wyznaczone tereny, na których zamierzona jest podjęć eksploatację kopalni

POZOSTAŁE TERENY REALIZACJI ZADAŃ PUBLICZNYCH

tereny objęte ochroną przyrody

tereny, na których zamierzona jest podjęć eksploatację kopalni

PRZEWODNICZY RADY
Mirosława Kosińska

granicz obszaru objętego zmianą studium