



**Sprawozdanie roczne z działalności
Komendanta Powiatowego Policji
w Inowrocławiu wraz z informacją o stanie
bezpieczeństwa i porządku publicznego
w powiecie inowrocławskim
w 2016 roku**

Inowrocław 2017

Sprawozdanie roczne z działalności Komendanta Powiatowej Policji w Inowrocławiu wraz z informacją o stanie bezpieczeństwa i porządku publicznego w powiecie inowrocławskim w 2016 roku.

Stan etatowy Komendy Powiatowej Policji w Inowrocławiu wynosi:

- **324** etaty policyjne dla realizacji czynności w zakresie zapobiegania i ścigania przestępczości,
- **53,3** etaty pracownicze, w tym 30 w korpusie służby cywilnej – dla realizacji funkcji wspomagającej.

Na koniec 2016 roku komenda posiadała 1 wakat na stanowiskach policyjnych. Nie posiadała natomiast wakatu na stanowiskach w służbie cywilnej. W skład Komendy Powiatowej Policji w Inowrocławiu wchodzi 5 jednostek terenowych – 4 Komisariaty Policji w: Kruszwicy, Gniewkowie, Janikowie i Pakości oraz Posterunek Policji w Złotnikach Kujawskich.

Wzorem lat poprzednich, na podstawie Priorytetów Komendanta Głównego Policji oraz Strategii Wojewódzkiej Policji Kujawsko-Pomorskiej, w 2016 roku kontynuowany był przez Komendę Powiatową Policji w Inowrocławiu **„Powiatowy program zapobiegania przestępczości oraz ochrony bezpieczeństwa obywateli porządku publicznego na lata 2016-2020”**. Założenia programu miały na celu poprawę bezpieczeństwa na terenie powiatu poprzez ograniczenie przestępczości, patologii i innych zagrożeń. Do podstawowych założonych i realizowanych celów tego programu zaliczyć należy podjęcie m.in. działań na rzecz:

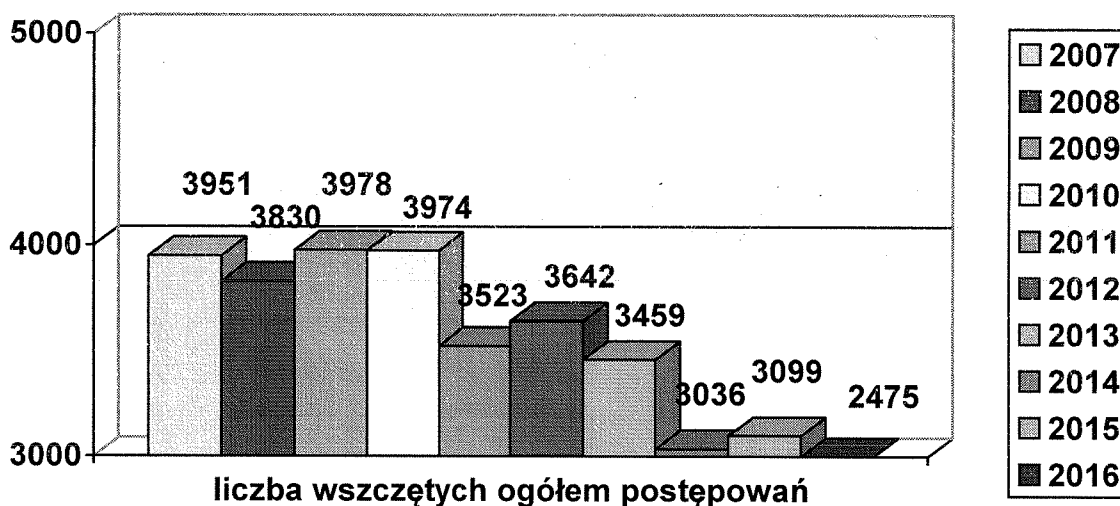
- 1) stałego ograniczania przestępczości,
- 2) minimalizowania liczby zagrożeń,
- 3) podniesienia świadomości mieszkańców w zakresie zagrożeń,
- 4) zwiększania poczucia bezpieczeństwa mieszkańców,
- 5) rozpowszechniania wiedzy na temat dobrych praktyk w życiu codziennym,
- 6) budowania wizerunku i wzrostu zaufania do służb i instytucji odpowiedzialnych za bezpieczeństwo,
- 7) wzrostu poczucia bezpieczeństwa obywateli w powiecie inowrocławskim w miejscach publicznych oraz w miejscu zamieszkania,
- 8) poprawy bezpieczeństwa w ruchu drogowym,
- 9) przeciwdziałania przestępczości, demoralizacji, patologii, uzależnieniom wśród dzieci i młodzieży,
- 10) upowszechniania wiedzy z zakresu udzielania pomocy przedmedycznej.

Dokonując, na przełomie lat 2015/2016, planowania pracy lokalnej policji jako najważniejsze przyjęto na 2016 rok priorytety i zadania priorytetowe tożsame ze stanowiskiem Komendanta Głównego Policji:

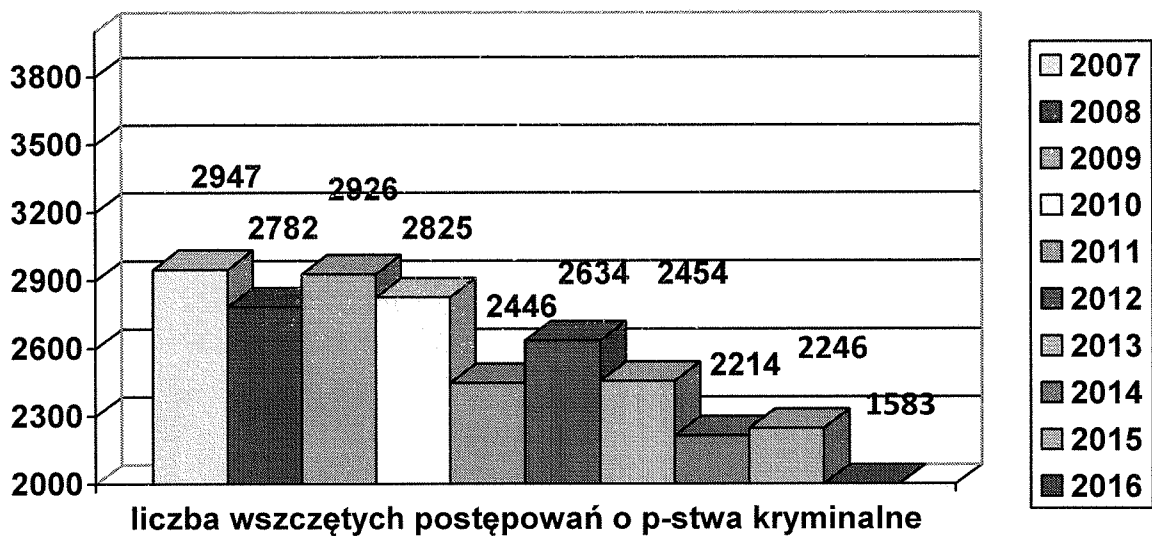
- 1) Zwiększenie efektywności działań Policji na rzecz wzmocnienia współpracy ze społeczeństwem,
- 2) Podniesienie skuteczności działań Policji w identyfikacji i zwalczaniu największych współczesnych zagrożeń, w tym cyberprzestępczości,
- 3) Wzrost skuteczności działań Policji w zwalczaniu przestępczości najbardziej uciążliwej społecznie,
- 4) Działania Policji ukierunkowanej na poprawę bezpieczeństwa w ruchu drogowym,
- 5) Optymalizacja działań Policji na rzecz zapewnienia bezpieczeństwa imprez masowych,
- 6) Podniesienie jakości i efektywności pracy Policji poprzez sukcesywne podwyższenie kompetencji zawodowych funkcjonariuszy i pracowników Policji,
- 7) Doskonalenie jakości zadań realizowanych przez policjantów i pracowników Policji poprzez zapewnienie optymalnych warunków pełnienia służby/pracy.

I. Zapobieganie i zwalczanie przestępczości

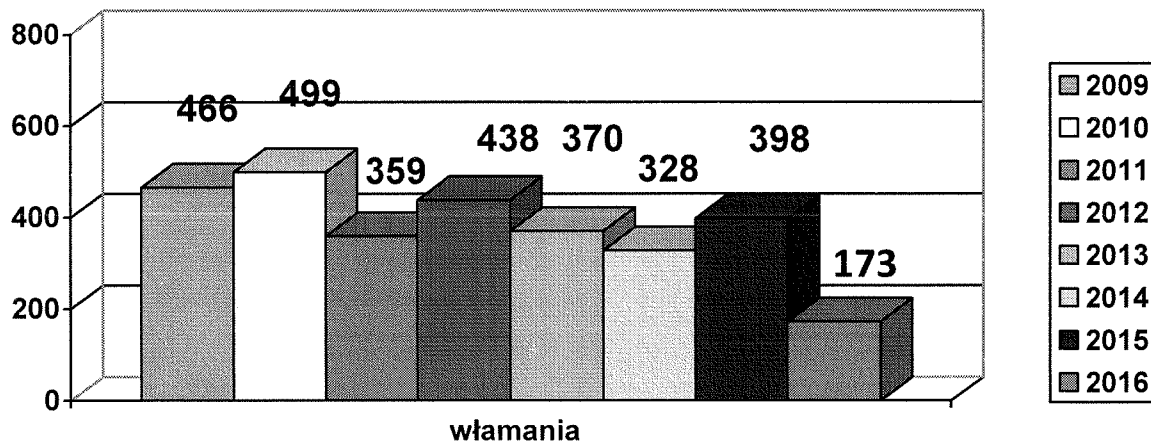
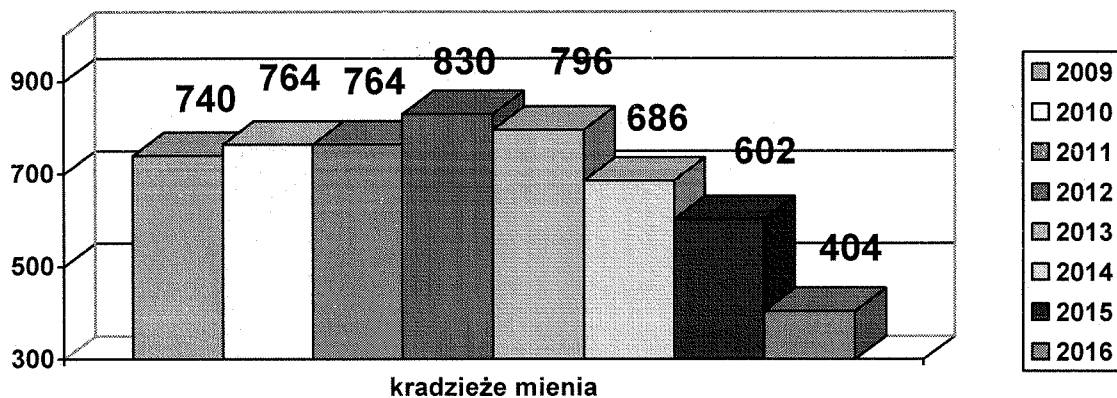
Na terenie powiatu inowrocławskiego w 2016 roku w porównaniu do roku 2015 zanotowano spadek liczby wszczętych ogółem śledztw i dochodzeń. To jak kształtuje się tendencja przez ostatnie dziesięć lat obrazuje poniższy wykres:

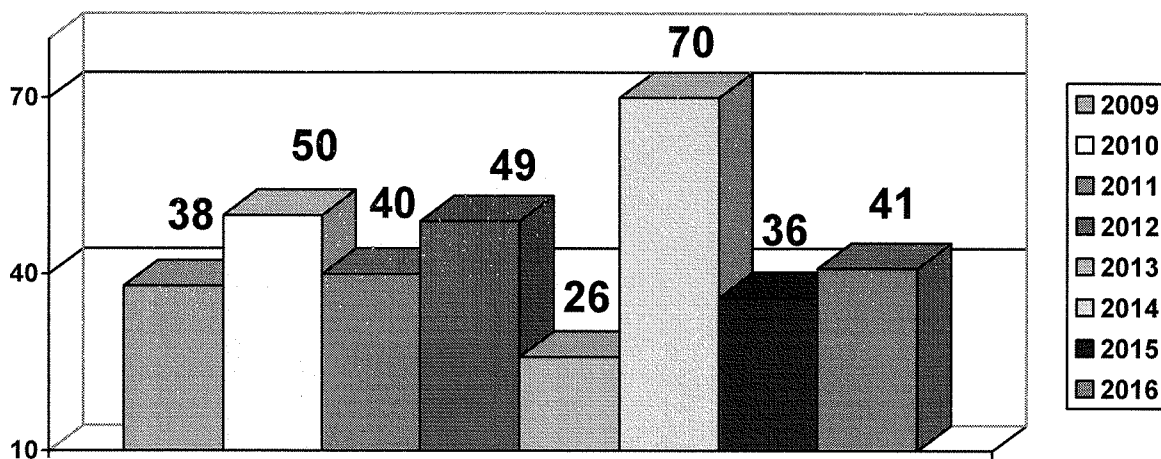


Porównując rok 2016 z 2015, podobna tendencja spadkowa dotyczy wszczętych postępowań przestępstw o charakterze kryminalnym. Przedstawia to poniższy wykres:

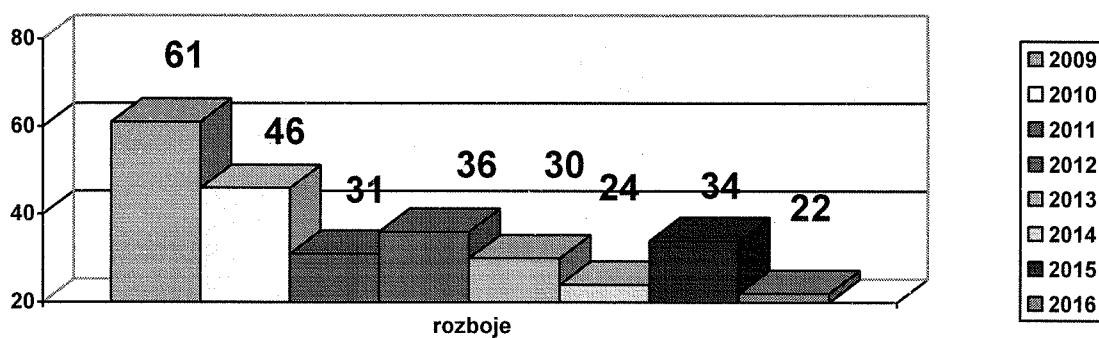


Liczba wszczętych postępowań przygotowawczych w poszczególnych kategoriach przestępczości kryminalnej, na terenie powiatu inowrocławskiego w 2016 roku, w porównaniu z poprzednimi okresami przedstawia się następująco:

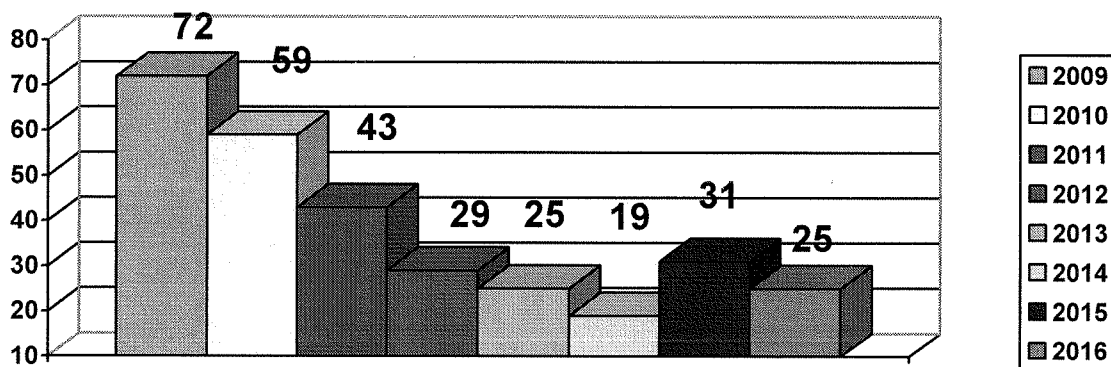




kradzieże pojazdów

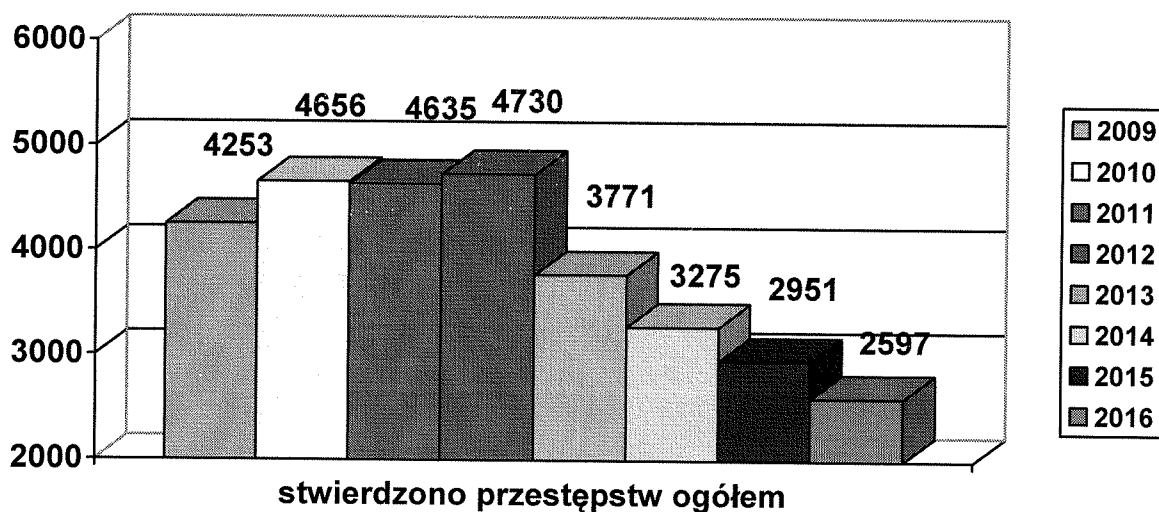


rozboje



bójki i pobicia

W zakresie liczby stwierdzonych przestępstw podkreślić należy, że w 2016 roku odnotowano mniej przestępstw niż w roku 2015.



W 2016 roku na terenie powiatu wszczęto 102 postępowania (w 2015 roku – 108) w zakresie zwalczania narkomanii, stwierdzając 108 przestępstw narkotykowych (w 2015 – 131).

W ramach ścigania przestępczości gospodarczej w 2016 roku wszczęto tyle samo postępowań, co w 2015, czyli 443, w toku których stwierdzono 672 przestępstwa (w 2015 – 544).

W ramach ścigania przestępczości korupcyjnej w 2016 roku na terenie powiatu wszczęto 13 spraw (w 2015 – 15), w toku których stwierdzono 5 przestępstw o charakterze korupcyjnym (w 2015 - 4).

W zakresie geografii przestępczości na terenie poszczególnych miast i gmin, w latach 2014–2016 zanotowano następujące tendencje w poszczególnych kategoriach przestępstw:

Efektywność zwalczania przestępczości
- na terenie powiatu inowrocławskiego

Kategoria przestępstwa	Przestępstwa wszczęte			Przestępstwa stwierdzone					Wykrywalność						Różnica	
									Wykryte			Wskaźnik %				
	2014	2015	2016	2014	2015	2016	Dynamika		2014	2015	2016	2014	2015	2016	14/15	15/16
							14/15	15/16								
Ogółem	3036	3099	2475	3275	2951	2597	90,1	88,0	2252	1907	1815	67,7	64,1	69,4	-3,6	5,3
Przestępstwa Kryminalne	2214	2246	1583	2271	2032	1520	89,5	74,8	1324	1090	829	57,1	53,1	54,0	-4,0	0,9
Przestępstwa Gospodarcze	394	443	443	600	544	672	90,6	123,5	532	453	589	88,7	83,1	87,2	-5,6	4,2
Zabójstwa	2	1	0	1	1	1	100	100,0	1	1	0	100,0	100,0	0,0	0,0	-100
Przestępstwa rozbójnicze	24	34	22	27	30	28	111,1	93,3	21	24	23	77,8	75,0	82,1	-2,8	7,2
Uszkodzenia ciała	57	50	51	45	42	44	93,3	104,7	40	34	39	88,9	80,9	88,6	-8,0	7,7
Bójki i pobicia	19	31	25	17	19	30	111,7	157,9	15	16	24	88,2	80,0	80,0	-8,2	0,0
Kradzież rzeczy	686	602	404	678	605	426	89,2	70,4	233	218	127	33,7	35,7	29,3	2,0	-6,4
Kradzieże samochodów	70	36	41	65	54	41	83,1	75,9	37	33	7	56,9	58,9	17,1	2,0	-41,8
Włamania	328	398	173	372	455	225	122,3	49,5	141	173	89	35,3	37,4	38,7	2,1	1,3
Uszkodzenia rzeczy	209	201	135	188	168	138	89,4	82,2	47	42	47	25,0	25,0	34,1	0,0	9,1
Nietrzeźwi kierujący	265	221	255	277	217	257	78,3	118,4	277	217	256	100,0	100,0	99,6	0,0	-0,4
Przestępstwa narkotykowe	95	108	102	134	131	108	97,7	82,4	127	128	104	94,8	97,7	96,3	2,9	-1,4

Efektywność zwalczania przestępczości
- na terenie miasta i gminy Inowrocław

Kategoria przestępstwa	Przestępstwa wszczęte			Przestępstwa stwierdzone					Wykrywalność						Różnica	
									Wykryte			Wskaźnik %				
	2014 *	2015 *	2016 *	2014	2015	2016	Dynamika		2014	2015	2016	2014	2015	2016	14/15	15/16
							14/15	15/16								
Ogółem	2383	2280	1789	2536	2244	1809	88,5	80,6	1748	1421	1169	68,9	63,3	64,6	-5,6	1,3
Przestępstwa Kryminalne	1628	1729	1185	1772	1601	1111	90,3	69,3	1030	839	543	58,1	52,2	48,8	-5,9	-3,4
Przestępstwa Gospodarcze	307	338	365	548	437	504	79,7	115,3	509	384	437	92,9	87,9	86,7	-5	-1,2
Zabójstwa	2	1	0	1	0	1	0	0	1	0	0	100	0	0	-100	0
Przestępstwa rozbójnicze	21	29	19	22	24	27	109,1	112,5	16	19	23	72,7	79,2	85,2	6,5	6
Uszkodzenia ciała	37	30	33	32	23	25	71,9	108,7	27	18	20	84,4	78,2	90	-6,2	1,8
Bójki i pobicia	12	21	18	10	12	20	120	166,6	8	10	14	80	83,3	70	3,3	-13,3
Kradzież rzeczy	536	489	329	530	499	335	94,2	67,1	180	184	91	34	36,9	27,2	2,9	-9,7
Kradzieże samochodów	60	23	31	56	42	27	75	64,3	37	31	5	66,1	73,8	18,5	7,7	-55,3
Włamania	232	320	137	254	357	169	140,6	47,3	98	131	68	38,6	36,7	40,2	-1,9	3,5
Uszkodzenia rzeczy	174	166	113	144	129	109	89,6	84,5	35	29	31	20,1	22,5	28,4	2,4	5,9
Nietrzeźwi kierujący	126	110	117	88	71	109	80,7	153,5	88	71	109	100	100	100	0	0
Przestępstwa narkotykowe	103	96	68	113	94	71	83,2	75,5	106	92	69	94,5	97,9	97,2	3,4	-0,7

* dane statystyczne z terenu miasta i gminy Inowrocław, Rojewo i Dąbrowa Biskupia

Efektywność zwalczania przestępczości
- na terenie miasta i gminy Kruszwica

Kategoria przestępstwa	Postępowania wszczęte			Przestępstwa stwierdzone					Wykrywalność						Różnica	
									Wykryte			Wskaźnik %				
	2014	2015	2016	2014	2015	2016	Dynamika		2014	2015	2016	2014	2015	2016	14/15	15/16
							14/15	15/16								
Ogółem	234	236	188	195	202	169	94,3	83,6	134	133	135	68,7	65,8	7,9	-2,9	14,1
Przestępstwa Kryminalne	163	136	86	138	111	96	80,4	86,4	90	71	74	65,2	63,9	77,0	-1,3	13,1
Przestępstwa Gospodarcze	27	40	31	17	26	18	152,9	69,2	5	12	8	29,4	46,1	44,4	16,7	-1,7
Zabójstwa	0	0	0	0	0	0	0	0	0	0	0	0	0	0	0	0
Przestępstwa rozbójnicze	2	2	0	4	3	0	75	0	4	2	0	100	66,6	0	-33,4	0
Uszkodzenia ciała	2	6	3	3	7	3	233	42,8	3	6	3	100	85,71	100	14,29	14,3
Bójki i pobicia	2	1	2	1	2	4	200	200	1	1	4	100	50	100	-50,00	50
Kradzież rzeczy	39	29	13	36	30	15	83,3	50	8	11	7	22,22	36,67	46,6	14,44	10
Kradzieże samochodów	0	2	3	0	2	3	200	150	0	0	0	0	0	0	0	0
Włamania	13	19	7	14	17	10	121,4	58,8	5	3	5	35,71	17,65	50,0	-18,07	32,4
Uszkodzenia rzeczy	8	8	5	8	7	4	87,5	57,1	3	3	2	37,50	42,86	50,0	5,36	7,2
Nietrzeźwi kierujący	33	30	33	35	30	32	85,7	106,6	35	30	32	100	100	100	0,0	0
Przestępstwa narkotykowe	3	3	10	3	3	14	100	466,6	3	3	13	100	100	92,8	0,00	-7,2

Efektywność zwalczania przestępczości
- na terenie miasta i gminy Gniewkowo

Kategoria przestępstwa	Przestępstwa wszczęte			Przestępstwa stwierdzone					Wykrywalność						Różnica	
									Wykryte			Wskaźnik %				
	2014	2014	2016	2014	2015	2016	Dynamika		2014	2015	2016	2014	2015	2016		
							14/15	15/16								
Ogółem	244	201	199	195	160	160	82	100	109	115	109	56	72	68,1	16	-4
Przestępstwa Kryminalne	171	157	119	40	34	108	75	317,6	32	30	62	114	142	57,4	28	-85
Przestępstwa Gospodarcze	28	11	18	14	8	14	150	175	6	24	9	50	400	64,3	350	-336
Zabójstwa	0	0	0	0	0	0	0	0	0	0	0	0	0	0	0	0
Przestępstwa rozbójnicze	1	1	1	1	2	1	100	50	1	2	1	100	100	100	0	0
Uszkodzenia ciała	8	7	4	2	6	5	300	83,3	2	5	5	100	83	100	-17	17
Bójki i pobicia	1	3	2	5	3	1	60	33,3	5	3	1	100	100	100	0	0
Kradzież rzeczy	55	40	36	51	28	37	60	132,1	20	8	13	44,5	30	35,1	-14,5	5
Kradzieże samochodów	3	5	5	2	1	6	50	600	0	1	0	0	100	0	100	-100
Włamania	48	38	14	48	41	16	91	39,1	8	24	5	18	58,5	31,2	30,5	-27,2
Uszkodzenia rzeczy	9	6	6	6	7	6	116	85,7	2	2	3	33	33	50	0	17
Nietrzeźwi kierujący	29	14	36	32	13	33	43	253,8	32	13	33	100	100	100	0	0
Przestępstwa narkotykowe	1	3	7	1	3	7	300	233,3	1	3	6	100	100	100	0	0

Efektywność zwalczania przestępczości
- na terenie miasta i gminy Janikowo

Kategoria przestępstwa	Przestępstwa wszczęte			Przestępstwa stwierdzone					Wykrywalność						Różnica	
									Wykryte			Wskaźnik %				
	2014	2015	2016	2014	2015	2016	Dynamika		2014	2015	2016	2014	2015	2016	14/15	15/16
							14/15	15/16								
Ogółem	154	144	97	137	91	91	66,42	100	100	61	84	72,99	67,03	92,3	-5,96	25,3
Przestępstwa kryminalne	105	91	49	100	51	44	51	86,3	67	27	38	67	52,94	86,4	-14,06	33,5
Przestępstwa gospodarcze	19	20	10	6	12	13	200	108,3	3	6	13	50	50	100	0,00	50
Zabójstwa	0	0	0	0	0	0	0	0	0	0	0	0	0	0	0	0
Przestępstwa rozbójnicze	0	2	0	0	1	1	0	100	0	1	1	0	100	100	100	0
Uszkodzenia ciała	5	2	3	2	2	1	100	50	2	1	1	100	50	100	-50	50
Bójki i pobicia	3	0	2	3	1	2	33,33	200	3	1	2	100	100	100	0	0
Kradzież rzeczy	25	16	4	29	14	5	48,28	35,7	15	5	3	51,72	35,71	60	-16,01	24,3
Kradzieże samochodów	3	3	0	3	4	0	133,33	0	0	1	0	0	25	0	25	-25
Włamania	15	7	6	25	7	8	28,00	114,8	14	1	5	56	14,29	62,5	-41,71	48,2
Uszkodzenia rzeczy	8	5	3	8	4	5	50	125	3	2	3	37,50	50	60	12,50	10
Nietrzeźwi kierujący	22	22	24	23	20	25	86,96	125	23	20	24	100	100	96	0	-4
Przestępstwa narkotykowe	5	2	3	8	4	4	50	100	8	4	4	100	100	100	0	0

Efektywność zwalczania przestępczości
- na terenie miasta i gminy Pakość

Kategoria przestępstwa	Przestępstwa wszczęte			Przestępstwa stwierdzone					Wykrywalność						Różnica	
									Wykryte			Wskaźnik %				
	2014	2015	2016	2014	2015	2016	Dynamika		2014	2015	2016	2014	2015	2016	14/15	15/16
							14/15	15/16								
Ogółem	116	120	123	97	102	105	105,15	102	73	82	100	75,26	80,39	95,9	5,13	15,5
Przestępstwa kryminalne	72	61	48	53	56	42	105,66	89,6	34	41	38	64,15	73,21	82,6	9,06	8,6
Przestępstwa gospodarcze	8	25	18	8	14	18	175,0	130	4	9	7	50	64,29	66,6	14,29	2,3
Zabójstwa	0	0	0	0	0	0	0	0	0	0	0	0	0	0	0	0
Przestępstwa rozbójnicze	0	0	1	0	0	0	0	0	0	0	0	0	0	0	0	0
Uszkodzenia ciała	4	2	1	4	2	4	50	150	4	2	4	100	100	100	0	100
Bójki i pobicia	1	4	1	0	2	4	0	200	0	2	4	0	100	100	100	100
Kradzież rzeczy	15	11	15	13	13	17	100	130	3	7	15	23,08	53,85	88,2	30,77	35
Kradzieże samochodów	4	0	0	3	0	0	0	0	0	0	0	0	0	0	0	0
Włamania	8	7	4	12	12	4	100	33	5	8	3	41,67	66,67	75	25	18,3
Uszkodzenia rzeczy	5	7	1	3	6	1	200	20	1	3	1	33,33	50,00	100	16,67	50
Nietrzeźwi kierujący	30	23	22	29	24	22	86,21	90	29	25	22	100	100,00	100	0	0
Przestępstwa narkotykowe	5	1	13	4	4	7	100	150	4	3	7	100	75,00	100	-25	25

Efektywność zwalczania przestępczości
- na terenie gminy Złotniki Kujawskie

Kategoria przestępstwa	Przestępstwa wszczęte			Przestępstwa stwierdzone					Wykrywalność						Różnica	
									Wykryte			Wskaźnik %				
	2014	2014	2016	2014	2015	2016	Dynamika		2014	2015	2016	2014	2015	2016	14/15	15/16
							14/15	15/16								
Ogółem	112	117	107	97	108	83	111,3	76,8	78	85	71	80,41	78,7	84,5	-1,7	5,8
Przestępstwa Kryminalne	75	72	58	59	72	54	122,3	75	40	50	45	67,8	69,6	81,8	-33,4	12,2
Przestępstwa Gospodarcze	5	8	1	1	3	0	300	0	1	2	0	100	66,6	0	-33,4	0
Zabójstwa	0	0	0	0	0	0	0	0	0	0	0	0	0	0	0	0
Przestępstwa rozbójnicze	0	0	1	1	0	0	0	0	1	0	0	100	0	0	0	0
Uszkodzenia ciała	1	3	1	1	0	6	0	0	1	0	6	100	0	100	0	0
Bójki i pobicia	0	2	0	0	0	0	0	0	0	0	0	0	0	0	0	0
Kradzież rzeczy	16	17	17	17	14	10	82,3	71,4	10	3	4	58,8	21,40	40	-38,4	18,6
Kradzieże samochodów	0	3	0	0	1	1	0	100	0	0	0	0	0	0	0	0
Włamania	12	7	11	11	11	3	100	27,3	3	6	0	27,2	54,5	0	27,2	-54,5
Uszkodzenia rzeczy	5	9	6	6	6	6	100	100	3	4	5	50	66,6	66,6	16,6	0
Nietrzeźwi kierujący	25	22	25	36	21	25	58,3	119	36	21	25	100	100	100	0	0
Przestępstwa narkotykowe	6	3	5	6	25	5	414	20	6	25	5	100	100	100	0	0

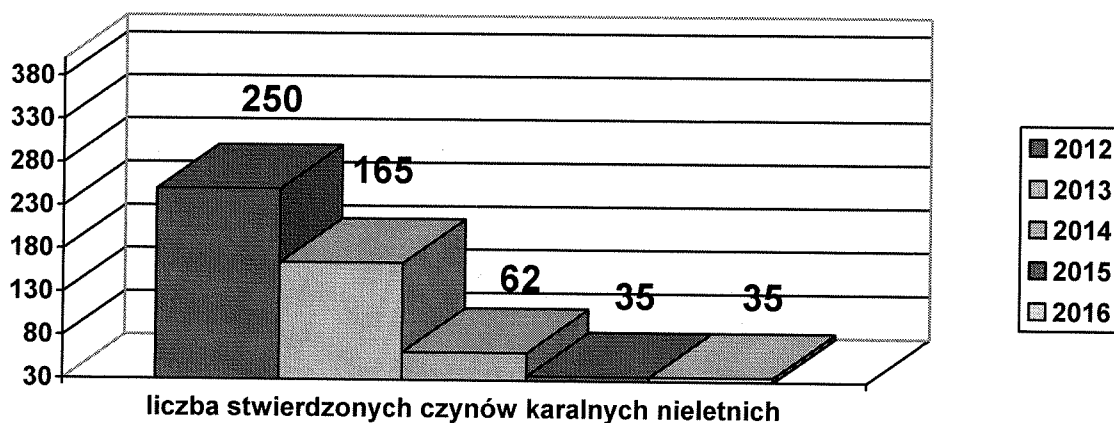
Efektywność zwalczania przestępczości
- na terenie gminy Rojewo

Kategoria przestępstwa	Przestępstwa stwierdzone					Wykrywalność						Różnica	
						Wykryte			Wskaźnik %				
	2014	2015	2016	Dynamika		2014	2015	2016	2014	2015	2016	14/15	15/16
				14/15	15/16								
Ogółem	72	59	47	81,9	79,6	39	27	31	54,1	45,7	65,9	-8,4	20,2
Przestępstwa rozbójnicze	0	0	1	0	0	0	0	0	0	0	0	0	0
Uszkodzenia ciała	0	0	3	0	0	0	0	3	0	0	100	0	100
Bójki i pobicia	0	1	0	0	0	0	1	0	0	0	0	0	0
Kradzież rzeczy	26	13	7	50	53,8	7	1	2	26,9	7,69	28,6	-19,21	20,9
Kradzieże samochodów	2	1	3	50	300	2	0	2	100	0	66,6	-100,0	66,6
Włamania	10	11	7	110	63,6	1	0	0	10	0	0	-10,0	0
Uszkodzenia rzeczy	1	5	2	500	40	0	1	1	0	20,0	50	20,0	30
Przestępstwa narkotykowe	3	1	1	33,3	100	3	1	1	100	100	100	0	0
Przestępstwa gospodarcze	3	3	7	100	233,3	1	3	6	33,3	100	85,7	66,7	-14,3
Przestępstwa inne	27	24	16	88,8	66,6	25	20	16	92,5	83,3	100	-9,2	16,7

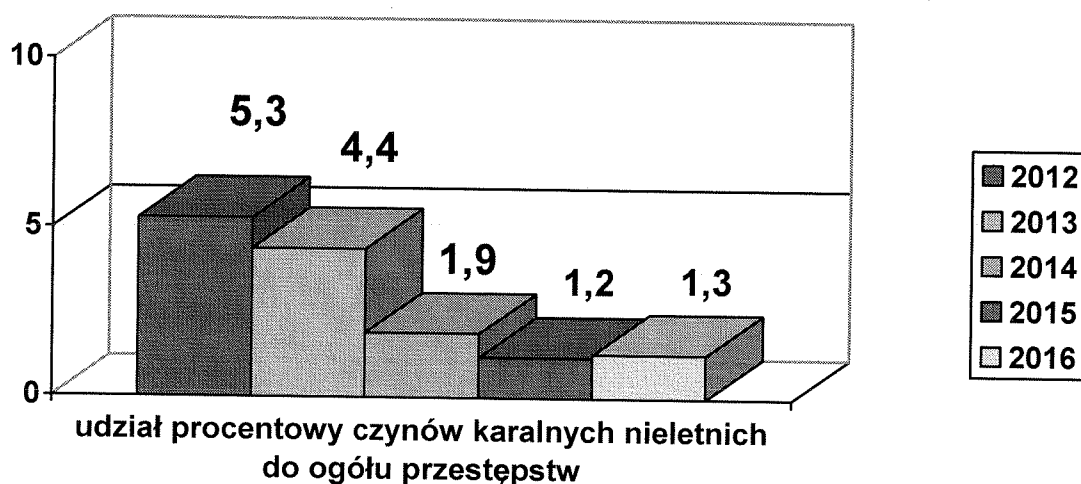
Efektywność zwalczania przestępczości
- na terenie gminy Dąbrowa Biskupia

Kategoria przestępstwa	Przestępstwa stwierdzone					Wykrywalność						Różnica	
						Wykryte			Wskaźnik %				
	2014	2015	2016	Dynamika		2014	2015	2016	2014	2015	2016	14/15	15/16
				14/15	15/16								
Ogółem	38	47	33	123,7	70,2	19	26	19	50	55,3	57,6	5,3	2,3
Przestępstwa rozbójnicze	0	2	0	0	0	0	1	0	0	50	0	50,0	-5
Uszkodzenia ciała	0	1	0	0	0	0	1	0	0	100	0	100	-100
Bójki i pobicia	0	0	0	0	0	0	0	0	0	0	0	0	0
Kradzież rzeczy	11	11	4	100	36,4	1	2	0	9,1	18,1	0	9,0	-18,1
Kradzieże samochodów	0	0	0	0	0	0	0	0	0	0	0	0	0
Włamania	8	9	5	112,5	55,5	1	0	0	12,5	0	0	-12,5	0
Uszkodzenia rzeczy	1	0	3	0	0	0	0	0	0	0	0	0	0
Przestępstwa narkotykowe	0	0	1	0	0	0	0	1	0	0	100	0	100
Przestępstwa gospodarcze	4	3	1	75	33,3	4	3	1	100	100	100	0	0
Przestępstwa inne	14	21	19	150	90,5	13	19	17	92,8	90,5	89,5	-2,3	-1

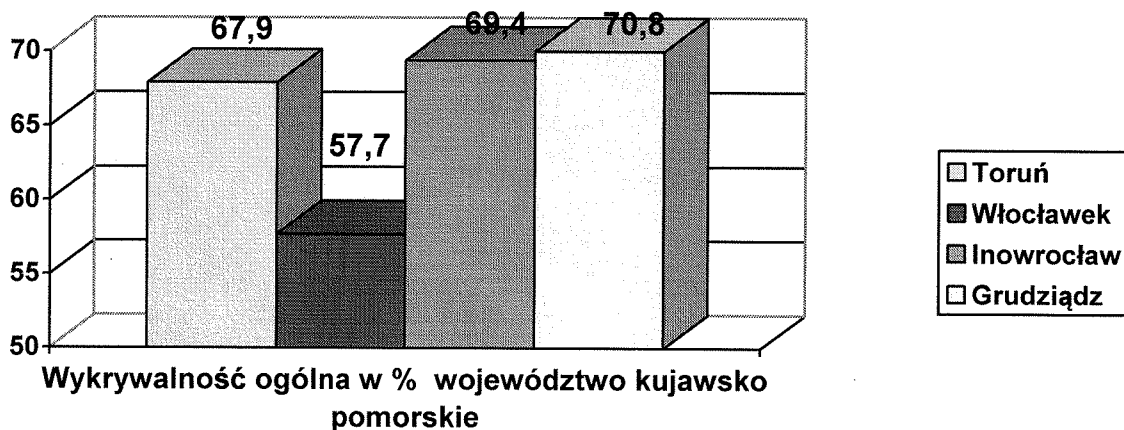
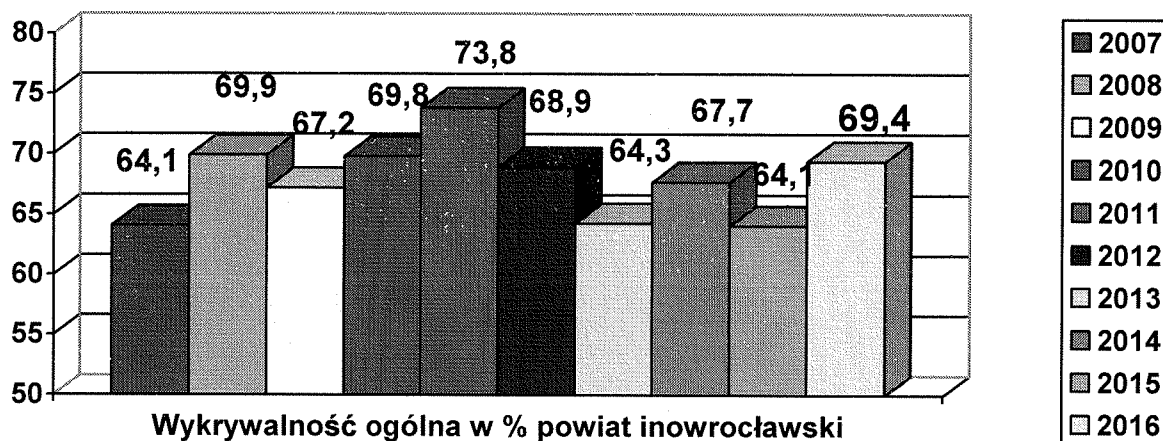
W 2016 roku kontynuowane były działania mające na celu ujawnianie czynów karalnych popełnianych przez nieletnich. W powiecie inowrocławskim odnotowanych zostało 35 czynów karalnych, które popełniło 30 nieletnich (w 2015 roku 35 czynów, 20 nieletnich). Na taki stan rzeczy wpływ miały podejmowane działania profilaktyczne, operacyjne i procesowe, ukierunkowane na zwalczanie przestępczości nieletnich.



Udział przestępczości nieletnich w powiecie inowrocławskim w stosunku do ogólnej liczby przestępstw w 2016 r. wyniósł 1,3 % i był wyższy w porównaniu z 2015 r. (1,2 %).



Wykrywalność ogólna przestępstw w KPP Inowrocław wyniosła 69,4 % (w 2015 – 64,1 %), a przestępstw o charakterze kryminalnym 54,0 % (w 2015 - 53,1 %). Efektywność zwalczania poszczególnych rodzajów przestępczości w latach 2007-2016 przedstawiają poniższe tabele:



W okresie 2016 roku zatrzymano łącznie 441 sprawców na tzw. gorącym uczynku popełnienia przestępstwa, z czego 229 stanowili nietrzeźwi kierujący. W 2016 roku w ramach prowadzonych dochodzeń i śledztw ustalono łącznie 1183 podejrzanych, w których 30 osób na wniosek Policji i prokuratury, decyzją sądu tymczasowo aresztowano, a 194 objęto policyjnym dozorem.

II. Działalność prewencyjna Policji

Przeciwdziałając przestępczości oraz w celu zapewnienia ładu i porządku publicznego w 2016 roku funkcjonariusze Komendy Powiatowej Policji w Inowrocławiu :

na terenie powiatu inowrocławskiego

- nałożyli łącznie 24 403 mandaty (w 2015r. ukarano mandatami 25 158 osób),
- do Sądu w Inowrocławiu skierowali 2 501 wniosków o ukaranie (2015r. – 2 135),
- ogółem przeprowadzili 15 937 interwencji, (w 2015r. – 18 669)
- umieścili w policyjnych pomieszczeniach dla osób zatrzymanych 1677 osób, w tym doprowadzili w celu wytrzeźwienia 1027 osób.

(w 2015r. – 1 941 osób zatrzymanych w policyjnych pomieszczeniach, a w celu wytrzeźwienia – 1 164)

Biorąc pod uwagę prewencyjne działania w kontekście współpracy z innymi służbami, policjanci powiatu inowrocławskiego kontynuowali współdziałanie ze Strażą Miejską, Służbą Ochrony Kolei i Żandarmerią Wojskową. W 2016 roku była również kontynuowana współpraca z Państwową Strażą Rybacką na podstawie Planu *Współdziałania Policji Województwa Kujawsko-Pomorskiego z Państwową Strażą Rybacką Województwa Kujawsko-Pomorskiego*. Wspólne służby odbywały się zarówno na wodach jak i terenach przywodnych. Celem ich było zapobieganie i zwalczanie nielegalnego połowu ryb. Funkcjonariusze również na akwenach wodnych pełnili wspólne patrole z Państwową Strażą Pożarną i WOPR-em. W minionym roku odbywały się także służby ze Strażą Leśną Nadleśnictw: Gniewkowo i Gołębki.

1. Zwalczanie alkoholizmu

Do podstawowych uwarunkowań zjawiska alkoholizmu zaliczyć należy spadek stopy życiowej dużej grupy społeczeństwa spowodowany głównie bezrobociem i niskim wynagrodzeniem za pracę, powstające na tym tle konflikty rodzinne oraz ucieczkę przed trudną rzeczywistością.

W 2016 roku do policyjnych pomieszczeń dla osób zatrzymanych policjanci doprowadzili w celu wytrzeźwienia **1027** osób. Ujawniono **59** osób nieletnich, które znajdowały się w stanie nietrzeźwości lub po użyciu alkoholu, **13** nieletnich trafiło do wytrzeźwienia do policyjnych pomieszczeń.

Z nieletnimi oraz ich rodzicami policjanci prowadzili rozmowy profilaktyczne na temat szkodliwości spożywania alkoholu. Przedstawiano im także konsekwencje wynikające z naruszania przepisów ustawy o wychowaniu w trzeźwości i przeciwdziałaniu alkoholizmowi. Ważną kwestią było ustalenie, jak nieletni weszli w posiadanie alkoholu. Najczęściej tłumaczyli się w ten sposób, że zakupiła go im osoba dorosła w zamian za drobną gotówkę.

W ramach profilaktyki społecznej w 2016 roku inowrocławska Policja współdziałała z Ośrodkiem Profilaktyki i Rozwiązywania Problemów Uzależnień w Inowrocławiu oraz komisjami do spraw zwalczania problemów alkoholowych na terenie powiatu. Nadrzędnym celem tej współpracy było ograniczanie skali zjawiska polegającego na nadużywaniu alkoholu i jego sprzedaży osobom nieletnim.

Policjanci z komisariatów i posterunków podległych KPP w Inowrocławiu, w ciągu analizowanego roku na bieżąco współpracowali z gminnymi komisjami rozwiązywania problemów alkoholowych. Problematyka uzależnień była wiodącym tematem spotkań w szkołach, gdzie w czasie prelekcji i warsztatów edukowano w tym zakresie dzieci i młodzież. Ponadto

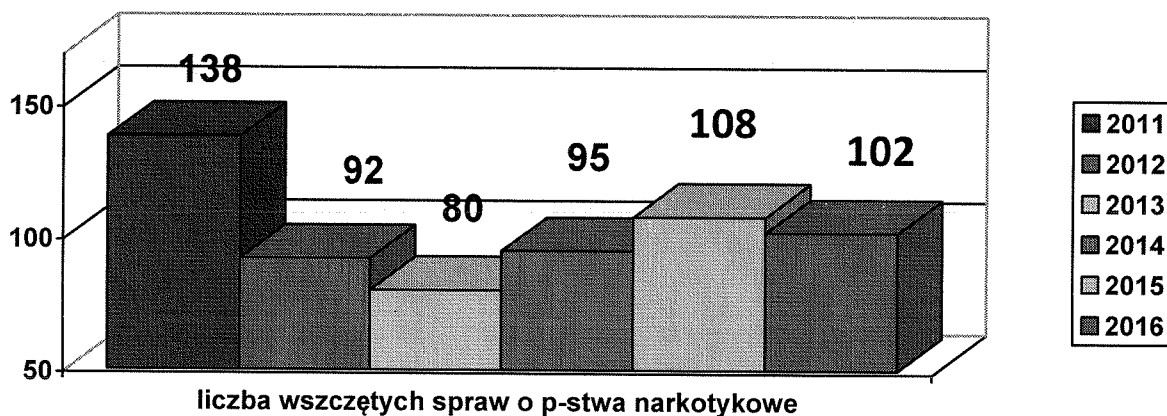
wzorem lat ubiegłych organizowane były różnego rodzaju happeningi, festiwale (Profilaktyczny Festiwal Teatralny „poPatrz”), akcje ruchu drogowego mające na celu promowanie trzeźwości oraz przedstawianie konsekwencji i skutków wynikających ze spożywania alkoholu.

W zakresie profilaktyki Policja również współdziałała z mediami, którym były przekazywane informacje, opracowania i analizy dotyczące inicjatyw mających na celu ograniczanie zjawiska uzależnień.

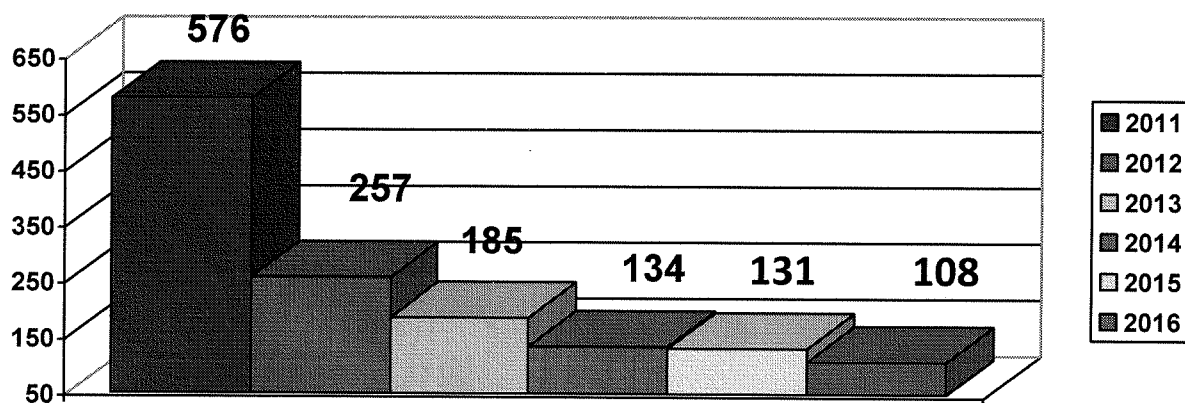
W sytuacjach kiedy Policja uzyskała informacje o sprawowaniu opieki przez nietrzeźwych rodziców nad małoletnimi dziećmi, policjanci powiadamiali Wydział Rodzinny i Nieletnich Sądu Rejonowego w Inowrocławiu. Profilaktyka wiązała się z promowaniem zdrowego trybu życia i była poparta materiałami edukacyjnymi. Informacje o prowadzonych przedsięwzięciach były zamieszczane na stronie internetowej KPP w Inowrocławiu.

2. Zwalczanie narkomanii

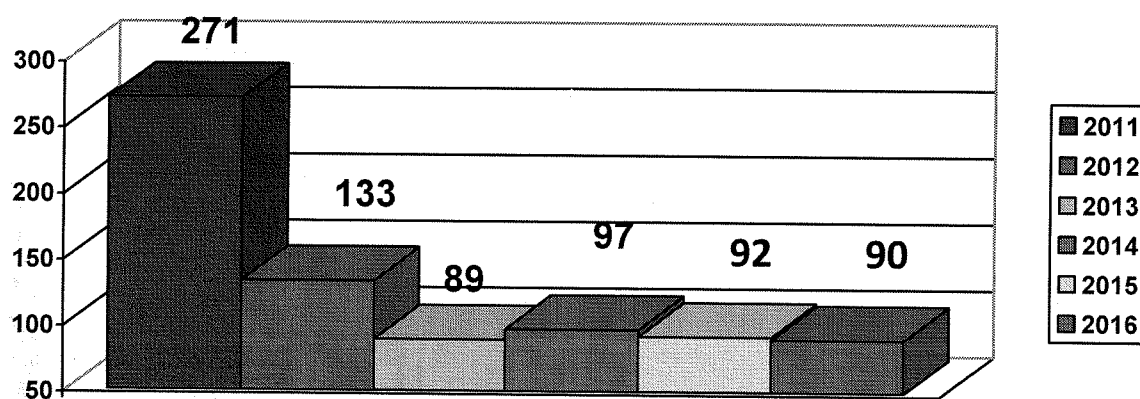
Bezpośrednim zwalczaniem i ściganiem przestępczości narkotykowej w Komendzie Powiatowej Policji w Inowrocławiu zajmował się zespół policjantów w Wydziale do walki z Przestępczością Przeciwko Życiu i Zdrowiu. Wykrywalność przestępstw narkotykowych w 2016 roku wyniosła 96,3 %, a w 2015 roku 97,7 %. Skalę zjawiska przedstawia poniższy wykres:



Liczbę stwierdzonych przestępstw narkotykowych w latach 2011-2016 obrazuje wykres:



Ilość osób podejrzanych o przestępstwa z ustawy o przeciwdziałaniu narkomanii obrazuje poniższy wykres:



W ramach zwalczania przestępczości narkotykowej stwierdzono 8 czynów karalnych popełnionych łącznie przez 5 nieletnich (w 2015 roku – 5 czynów przez 3 nieletnich).

Policja utrzymywała stały kontakt ze szkołami na terenie powiatu, by przeciwdziałać przestępczości narkotykowej wśród dzieci i młodzieży. Odbywało się to poprzez prowadzenie prelekcji i pogadanek zarówno z uczniami, jak i rodzicami, nauczycielami, pedagogami oraz dyrekcją szkół. Celem było podnoszenie świadomości o zagrożeniu i nauka reagowania w sytuacji zetknięcia się z narkotykami.

Policjanci podczas spotkań omawiali procedury dotyczące ujawnienia w szkole zabronionych środków. Do szkół i rodziców trafiły ulotki o programie wczesnej interwencji FredGoesNet, prowadzonym przez Polskie Towarzystwo Zapobiegania Narkomanii w Bydgoszczy. To program obejmujący pomocą osoby, które zostały „przyłapane” na tym, że spożywały alkohol, brały dopalacze czy narkotyki.

3. Prostytcja i wykorzystanie seksualne nieletnich

W 2016 roku policjanci nie stwierdzili przypadków związanych z prostytucją nieletnich. W analizowanym okresie wszczętych zostało 11 postępowań (w 2015 roku – 9) z art. 200 k.k., czyli doprowadzanie osoby małoletniej poniżej lat 15 do obcowania płciowego lub do poddania się innej czynności seksualnej. Zakończonych zostało z tej kategorii przestępstw 14 spraw (w 2015– 6) przy jednoczesnym stwierdzeniu 10 przestępstw (w 2015 – 3).

4. Przeciwdziałanie przemocy w rodzinie

W 2016 roku wszczęto na terenie powiatu **141** postępowań przygotowawczych z artykułu 207 k.k. dot. psychicznego i fizycznego znęcania się, a w 2015 - 133. Zakończono **138** spraw, w 2015 – 144. Stwierdzono **78** przestępstw, w 2015 – 76.

W analizowanym roku w powiecie inowrocławskim policjanci prowadzili **336 Niebieskich Kart** (tzn. dokumentów związanych z realizacją procedury objęcia rodziny przez policję zainteresowaniem z uwagi na występujące negatywne objawy i zależności patologiczne pomiędzy członkami rodziny).

W ramach prowadzonego rozpoznania osobowego, dzielnicowi ujawniali rodziny, w których dochodziło do przemocy. Osoby dotknięte przemocą funkcjonariusze kierowali do instytucji niosących pomoc, mieszczących się na terenie powiatu inowrocławskiego. Policjanci także w tym zakresie współpracowali z różnymi instytucjami i podmiotami, tj.: Terenowym Komitetem Ochrony Praw Dziecka, Sądem Rodzinnym i Nieletnich, Powiatowym Centrum Pomocy Rodzinie, Poradnią Psychologiczno-Pedagogiczną, kuratorami, Ośrodkiem Interwencji Kryzysowej, Ośrodkiem Profilaktyki i Rozwiązywania Problemów Uzależnień, Ośrodkiem Pomocy Społecznej oraz Ośrodkiem Wspierania Dziecka i Rodziny. Ponadto problem przemocy systematycznie omawiany był na posiedzeniach zespołu interdyscyplinarnego, w którego skład wchodzi m.in. wyznaczeni funkcjonariusze Policji.

Działania o charakterze profilaktyki społecznej, obowiązkowo wiązały się uświadamianiem w szkołach uczniów, na czym polega przemoc, jak ją rozpoznawać i zwalczać.

5. Przynależność do subkultur młodzieżowych

Na terenie powiatu inowrocławskiego funkcjonują nieformalne Fan Cluby :

- **Zawiszy Bydgoszcz** (FC Inowrocław, FC Janikowo, FC Kruszwica), gdzie osoby z podległego terenu uczestniczą w dopingowaniu drużynie Zawiszy

na meczach, które odbywają się w Bydgoszczy i meczach tzw. wyjazdowych. Takich osób ustalono aktualnie około 60.

- **FC Kujawy** (sympatycy Lecha Poznań), który skupia około 20 zagorzałych kibiców tej drużyny.
- **FC Elany Toruń** – funkcjonuje on na terenie Gniewkowa i skupia około 20 zagorzałych kibiców.

Monitorowanie powyższego zagadnienia odbywało się na bieżąco. Policjanci prowadzili w tym zakresie także zajęcia o charakterze edukacyjnym z młodzieżą w szkołach. Podczas nich przekazywali informacje na temat odpowiedzialności za zakłócanie imprez masowych i negatywnym zachowaniu na stadionach.

Ponadto w ramach wykonywanych czynności, prowadzone było rozpoznanie pod kątem środowisk skrajnych i narodowościowych. Na podległym terenie skupiają się tam osoby, które określają się jako patrioci krzewiący idee narodowo-wolnościowe. Systematycznie w czasie obchodów rocznic narodowych, upamiętniających wybuchy powstań i innych zrywów niepodległościowych około 30 osób z tego środowiska manifestuje pod pomnikami, w kościołach, swoje poglądy patriotyczne i przywiązanie do tradycji. Na podległym terenie ze strony tych osób nie dochodziło do zakłócenia ładu i porządku publicznego.

W analizowanym okresie nie odnotowano przypadków zachowań typowo rasistowskich. Nie było prowadzonych w tym przedmiocie postępowań przygotowawczych.

6. Przynależność do sekt i ruchów religijnych

Policjanci nie ustalili, aby w 2016 roku na terenie powiatu działały jakiegokolwiek sekty i ruchy religijne, które mogłyby zajmować się werbunkiem. Z uwagi na to, że aktywność sekt potencjalnie wzrasta w czasie letnich wakacji, policjanci zajmujący się profilaktyką społeczną podczas spotkań z młodzieżą edukowali jak należy się zachować w razie takiego zagrożenia.

7. Bezdomność

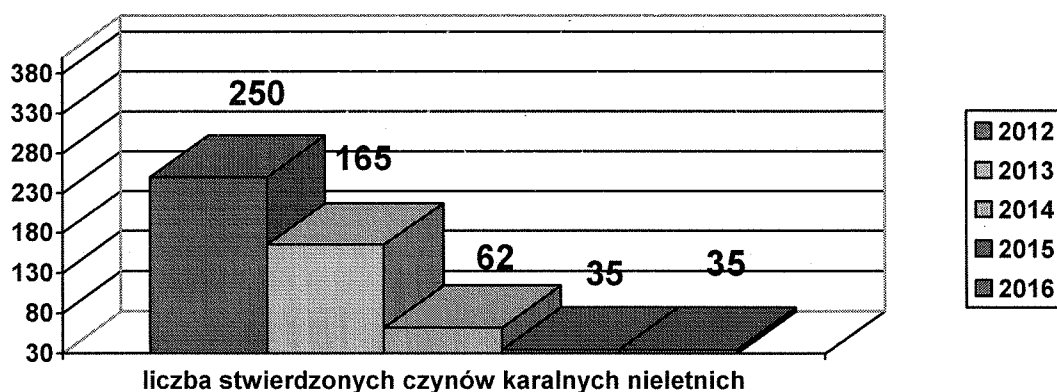
Funkcjonariusze Komendy Powiatowej Policji w Inowrocławiu prowadzili bieżącą współpracę z Miejskim Ośrodkiem Pomocy Społecznej w Inowrocławiu i Gminnymi Ośrodkami Pomocy Społecznej, w zakresie pomocy osobom bezdomnym. Wraz z pracownikami wymienionych placówek omawiali skalę problemu i rodzajów działań pomocowych. Podczas patroli, szczególnie w okresie jesienno-zimowego policjanci kontrolowali miejsca, w których mogą przebywać osoby bezdomne tj.: dworce, opuszczone budynki, tereny ogrodów

działkowych, altan, itp. Napotkane tam osoby kierowali do schronisk oraz innych placówek, gdzie mogli skorzystać z oferowanej im pomocy. Na terenie Inowrocławia, jak wynika z informacji MOPS, stwierdzono obecność 86 osób bezdomnych.

W tym zakresie prowadzona była intensywna profilaktyka poprzez media. Mieszkańcy byli informowani jak należy postępować, kogo informować w zakresie pomocy osobom bezdomnym. Dzięki tym informacjom, policjanci otrzymywali od mieszkańców sygnały o miejscach pobytu takich osób.

8. Charakterystyka przestępczości nieletnich

W 2016 roku kontynuowane były działania mające na celu ujawnianie czynów karalnych popełnianych przez nieletnich. W powiecie inowrocławskim zanotowano 35 czynów karalnych będących przestępstwami, popełnionych przez 20 nieletnich (w 2012 – 250 czynów, w 2013 – 165, w 2014 – 62 czyny, w 2015 – 35 czynów).

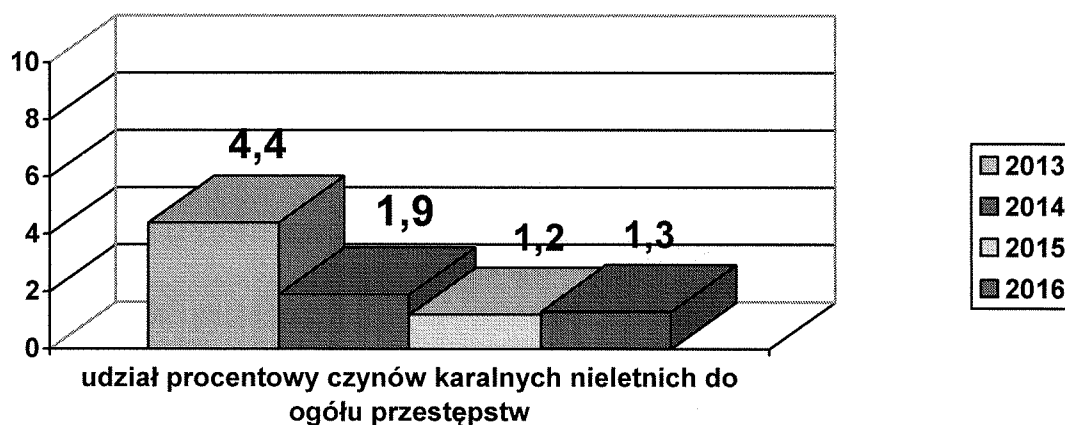


Porównanie liczby stwierdzonych czynów karalnych w latach 2015 i 2016 w poszczególnych kategoriach przestępczości przedstawia się następująco:

kategoria przestępstwa	2015 r. liczba czynów karalnych	2016r. liczba czynów karalnych
ogółem	35	35
przestępstwa kryminalne	32	35
uszkodzenia ciała	5	2
bójki i pobicia	0	4
kradzieże	7	3
kradzieże z włamaniem	4	0

kradzieże pojazdów	1	0
rozboje	1	0
narkomania	5	8
uszkodzenia mienia	1	2

Udział przestępczości nieletnich w powiecie inowrocławskim, w stosunku do ogólnej liczby przestępstw w 2016 roku wyniósł 1,3 % i był wyższy niż w roku 2015.



Udział przestępczości nieletnich w 2016 roku w powiecie inowrocławskim w poszczególnych kategoriach przestępstw kształtował się następująco:

kategoria przestępstwa	2016 r. liczba przestępstw ogółem	2016 r. liczba czynów karalnych nieletnich
przestępstwa ogółem	2597	35
przestępstwa kryminalne	1520	35
przestępstwa gospodarcze	672	0
uszkodzenia ciała	44	2
bójki i pobicia	30	4
kradzieże	426	3
kradzieże z włamaniem	225	0
kradzieże pojazdów	41	0
rozboje	28	0
narkomania	108	8
uszkodzenia mienia	138	2

Porównując rok 2016 z rokiem 2015, nieletni popełnili tyle samo czynów karalnych. W 2015 r. zauważa się spadek liczby czynów o charakterze kryminalnym: uszkodzenia ciała, kradzieże, włamania. Wzrosła natomiast liczba bójek i pobić, narkomanii oraz uszkodzeń mienia.

W 2016 roku policjanci kontynuowali działania o charakterze profilaktyki społecznej: spotkania z młodzieżą, rozmowy profilaktyczne z nieletnimi w obecności ich rodziców i opiekunów. Podczas zajęć w szkołach z małoletnimi policjanci podkreślali, że nie są oni osobami bezkarnymi.

Poniższa tabela przedstawia działania wobec nieletnich popełniających czyny karalne, wykazujących przejawy demoralizacji, zaniedbanych opiekuńczo i wychowawczo :

WYSZCZEGÓLNIENIE			LICZBA
Wnioski, zawiadomienia, interwencje skierowane do instytucji i organizacji	Z tego do:	Sądów rodzinnych	399
		Szkół i innych placówek oświaty i wychowania	11
		Służby zdrowia i opieki społecznej	5
		Poradni wszelkich typów	0
		Innych instytucji i organizacji	21
Ujawnieni nieletni:	pod wpływem narkotyków i dopalaczy		19
	pod wpływem alkoholu		59
	członkowie subkultur młodzieżowych		0
	uciekiniery z:	domów rodzinnych	21
		placówek opiekuńczo - wychowawczych, ośrodków szkolno - wychowawczych	268
		schronisk dla nieletnich i zakładów poprawczych	0
	prostyтуujący się:	dziewczęta	0
		chłopcy	0
Spotkania z młodzieżą			679
Spotkania z pedagogami			725

7. Realizacja zadań wynikających z programów profilaktycznych

Krajowy Program Przeciwdziałania Przemocy w rodzinie

W ramach programu w 2016 roku policjanci zrealizowali spotkania z podmiotami pozapolicyjnymi w ramach: zespołów interdyscyplinarnych, przeciwdziałania przemocy w rodzinie i aspektów świadczenia pomocy kompleksowej oraz indywidualnej dla ofiar przestępstw. Policja włączała się w różnego rodzaju formy profilaktyczne, by skutecznie przeciwdziałać przemocy. W lutym 2016r. policjanci wzięli udział w „Tygodniu Pomocy Ofiarom Przestępstw”.

Realizując zadania wynikające z wymienionego programu, na terenie KPP Inowrocław, podejmowane były działania również o charakterze represyjnym. Polegały one na m.in.: izolowaniu sprawcy przemocy od osób pokrzywdzonych.

Ofiary przemocy mogły zgłaszać się po pomoc do Specjalistycznego Ośrodka Wsparcia dla Ofiar Przemocy w Jaksicach. W placówce tej funkcjonuje „Niebieski Pokój”, w którym istnieje możliwość przesłuchania osób małoletnich w warunkach przyjaznych dziecku.

Ponadto funkcjonariusz koordynujący działania z zakresu przemocy w rodzinie uczestniczył cyklicznie w posiedzeniach Zespołów Interdyscyplinarnych. Przeciwdziałając przemocy w rodzinie policjanci wdrażali m.in. procedurę Niebieska Karta i współdziałali w tym zakresie z:

- Miejskimi Ośrodkami Pomocy Społecznej,
- Gminnymi Ośrodkami Pomocy Społecznej,
- Gminnymi Komisjami Rozwiązywania Problemów Alkoholowych,
- Powiatowym Centrum Pomocy Rodzinie,
- Kuratorami Sądowymi do spraw Nieletnich,
- Terenowym Komitetem Ochrony Praw Dziecka,
- Ośrodkiem Adopcyjno-Opiekuńczym w Jaksicach,
- schroniskiem dla kobiet samotnych i kobiet z dziećmi w Inowrocławiu.

Poniżej przykładowe działania o charakterze profilaktycznym zrealizowane przez policjantów w ramach programu:

02.02.2016r. policjanci inowrocławskiej komendy wzięli udział w spotkaniu w Ośrodku Wspierania Dziecka i Rodziny w Jaksicach z przedstawicielami służb i instytucji zajmującymi się zagadnieniem przemocy.

17.05.2016 r. w Zespole Szkół Zawodowych Rzemiosła w Inowrocławiu odbyło się podsumowanie XIV Wojewódzkiego Międzyszkolnego Konkursu Multimedialnego pod hasłem „Prawa dziecka-prawami człowieka”. Organizatorami konkursu był Terenowy Komitet Ochrony Praw Dziecka w Inowrocławiu, Zespół Szkół Zawodowych Rzemiosła w Inowrocławiu i Gimnazjum im. Mikołaja Kopernika w Sławęcinku.

19.09.2016r. o „Praktycznym zastosowaniu przepisów ustawy o przeciwdziałaniu przemocy w rodzinie”, rozmawiali uczestnicy konferencji zorganizowanej przez Wyższą Szkołę Przedsiębiorczości im. Księcia Kazimierza Kujawskiego w Inowrocławiu. Konferencja odbyła się w siedzibie WSP przy ul. Kiełbasiewicza w Inowrocławiu. Poprowadził ją prodziekan WSP i zarazem Sędzia Sądu Okręgowego w Bydgoszczy Mieczysław Oliwa oraz Rektor WSP Wiesław Juchacz. W konferencji uczestniczyli dzielnicowi z terenu powiatu inowrocławskiego, których jednym z zadań jest przeciwdziałanie przemocy w rodzinie i pomoc rodzinom nią dotkniętą. Skalę problemu związanego z przemocą przedstawiła koordynator procedury Niebieska Karta w inowrocławskiej komendzie. Omówiono również rodzaj działań jakie podejmuje policja, gdy ujawni przemoc w rodzinie. Prelekcję poprowadził również Kurator Okręgowy bydgoskiego sądu Henryk Pawlaczyk. Na temat zagadnienia, w oparciu o przepisy i praktykę sądową, szeroko mówił także sędzia Mieczysław Oliwa.

08.12.2016. w gimnazjum w Pakości odbyło się spotkanie z udziałem m.in. młodzieży, policjantów i zaproszonych gości. Temat dotyczył przemocy i cyberprzemocy. Organizatorem był Ośrodek Pomocy Społecznej w Pakości, a przedsięwzięcie odbyło się w ramach obchodów Międzynarodowego Dnia Ochrony Praw Dziecka. Policjanci przeprowadzili wykład na temat cyberprzestępczości. Uczniowie Szkoły Podstawowej w Kościelcu Kujawskim zaprezentowali przedstawienie dotyczące przemocy. Spotkanie było też okazją do rozstrzygnięcia konkursu plastycznego pn. "Rodzina bez przemocy", zorganizowanego przez Ośrodek Pomocy Społecznej w Pakości.

W 2016 roku policjanci, by doskonalić swoją wiedzę i umiejętności uczestniczyli w warsztatach związanych z przemocą w rodzinie. Przykładem może być szkolenie w miejscowości Chabsko, którego organizatorem był Urząd Marszałkowski wraz z Komendą Wojewódzką Policji w Bydgoszczy. Tytuł szkolenia to **„Rola funkcjonariusza Policji w przeciwdziałaniu przemocy w rodzinie w środowisku lokalnym”**. Policjanci systematycznie prowadzili też warsztaty i pogadanki w szkołach, podczas których rozmawiali z uczestnikami na temat zjawiska i skali przemocy. W grudniu mundurowi wzięli udział w spotkaniu z personelem medycznym inowrocławskiego szpitala. Jednym z tematów omówionych zagadnień była przemoc.

Rządowy Program Ograniczania Przemocy i aspołecznych zachowań **„Razem Bezpieczniej”**

Starostwo Powiatowe w Inowrocławiu w celu ograniczania przestępczości i aspołecznych zachowań, wyasygnowało w 2016 roku, na działania o charakterze profilaktyki społecznej, środki finansowe w kwocie **55.888,47 zł**. Zostały one spożytkowane na zakup wszelkiego rodzaju materiałów

profilaktycznych w postaci broszurek i książeczek tematycznych pt. „Zima”, „Wademekum rowerzysty i motorowerzysty”, „Bezpieczne maluchy”, „Malowanka Policja”, „Nad wodą”, „Policja dzieciom”, „Bezpieczna wieś”. Środki te pozwoliły również na sfinansowanie gry planszowej, w formie maty, która została zaprojektowana przez policjantki, by podczas spotkań włączać wszystkich uczestników do zagadnień dotyczących bezpieczeństwa. Ponadto zakupione zostały: gry planszowe „Bezpieczne miasteczko”, elementy i kamizelki odblaskowe, breloki tematyczne z napisami o bezpiecznych zachowaniach, długopisy z logo Policji, Starostwa Powiatowego i numerami alarmowymi, maskotki Polfin, wykonano druk plakatów i naklejek dla seniorów na temat oszustw „na wnuczka”, plakatów na temat bezpiecznego wypoczynku latem oraz licznych nagród rzeczowych, które były wręczane dzieciom, młodzieży i dorosłym za udział w konkursach, kwizach, a także podczas festynów związanych z propagowaniem na terenie powiatu inowrocławskiego bezpieczeństwa.

W ramach działań prewencyjnych policjanci inicjowali, organizowali i uczestniczyli w spotkaniach między innymi z: władzami samorządowymi, przedstawicielami podmiotów pozapolicyjnych, komitetami działkowców, radami osiedlowymi, sołectwami, uczniami, pedagogami, nauczycielami i dyrekcją w szkołach oraz rodzicami.

Prowadzone były także o różnym charakterze spotkania z mieszkańcami powiatu. W 2016r. roku policjanci KPP Inowrocław oraz podległych komisariatów i posterunków wzięli udział w licznych festynach i imprezach okolicznościowych:

- Wielka Orkiestra Świątecznej Pomocy,
- Wystawa Gospodarcza,
- Festyny z parafiami kościołów pw.: Św. Ducha, NMP, Bazylii Mniejszej,
- Festyny z okazji Dania Dziecka,
- Festyny okolicznościowe pn. „Bezpieczne wakacje”, Dzień działkowca,
- Festyn pn. „Bezpieczna droga do szkoły”.

Imprezy o tym charakterze cieszyły się dużą frekwencją dzieci i młodzieży, co cieszy. Podczas nich policjanci prowadzili liczne konkursy dotyczące bezpieczeństwa. Nagrodami były gadżety i materiały profilaktyczne.

W styczniu 2016r. policjanci włączyli się w działania XXIV finału WOŚP. Dbali nie tylko o bezpieczeństwo wolontariuszy, wcześniej przeszkalając ich na temat bezpiecznego kwestowania. Mundurowi przekazali też na aukcje orkiestry policyjne maskotki Polfin.

W dniu **22.01.2016r.** inowrocławscy policjanci z okazji Dnia Babci i Dziadka wręczali seniorom elementy odblaskowe oraz ulotki ostrzegające

przed oszustwami metodą „na wnuczka”. Materiały w formie ulotek i plakatów były opracowane przez inowrocławskich policjantów jeszcze w 2015 roku.

14.04.2016r. w Młodzieżowym Domu Kultury w Inowrocławiu policjanci spotkali się z dyrektorami i nauczycielami szkół. Udzielony im instruktaż dotyczył zachowania na okoliczność wystąpienia zagrożenia o charakterze terrorystycznym. Założenia szkoleniowe, dotyczące tego zagadnienia zostały uwzględnione w „Narodowym Programie Antyterrorystycznym na lata 2015 – 2019”. Władze miasta stołecznego Warszawa i Komenda Stołeczna Policji przygotowały film pt.: „Wtargnięcie napastnika do szkoły”, który był zaprezentowany uczestnikom spotkania. Działania były zainicjowane przez Ministerstwo Spraw Wewnętrznych.

W czerwcu 2016r. Stowarzyszenie „Janikowo na sportowo” zorganizowało rajd rowerowy wokół gminy Janikowo. Uczestnicy rajdu, dzieci, młodzież i dorośli, mieli okazję wysłuchania porad policjanta na temat zasad ruchu drogowego. Dzięki policjantom mogli też zaopatrzyć się w kamizelki odblaskowe.

„Maksymalnie widoczni”- pod taką nazwą **30.09.2016r.** inowrocławscy policjanci wraz z reporterem radiowym przeprowadzili wspólną akcję. Propagowanie właściwych zachowań na drogach miało na celu przeciwdziałać wypadkom z udziałem pieszych. Akcja odbyła się we wczesnych godzinach porannych na terenie gminy Inowrocław, w rejonie Szkoły Podstawowej w Tupadłach. Nagrana relacja radiowa z przedsięwzięcia emitowana wielokrotnie na antenie radia sprawiła, że o zasadności noszenia odblasków usłyszało wiele osób.

Start w bezpieczne podróżowanie - pod takim właśnie tytułem, przez całe letnie wakacje, trwał konkurs ogłoszony przez Komendę Powiatową Policji w Inowrocławiu, Starostwo Powiatowe oraz WORD Oddział Terenowy w Inowrocławiu. Pomysł i cel zorganizowania takiego konkursu powstał z troski o zdrowie i życie dzieci, które powinny być przewożone w fotelikach. Wszystko po to, by dzieci podróżujące samochodami były bezpieczne. Konkurs był adresowany do osób dorosłych i polegał na tym, aby napisać, co oznacza dla rodzica, opiekuna „bezpieczeństwo dziecka”. W dniu **13.09.2016r.** w inowrocławskiej komendzie Policji odbyło się uroczyste ogłoszenie wyników i wręczenie nagród. Przedsięwzięcie finałowe przygotowali inowrocławscy policjanci oraz rzecznik Starostwa Powiatowego.

Na zaproszenie Komendanta Powiatowego Policji w spotkaniu uczestniczyli zaproszeni laureaci wraz z rodzinami, Starosta Inowrocławski, Sekretarz Powiatu, Dyrektor WORD w Bydgoszczy, Kierownik WORD Oddział Terenowy w Inowrocławiu, Rzecznik Starostwa Powiatowego.

Po prezentacji fragmentów prac nadesłanych przez uczestników konkursu, które miały formę wypracowań, listów, a nawet wierszy, komisja przyznała ośmiu laureatom równorzędne miejsca. Laureaci wygrali samochodowe foteliki, paczki upominkowe zawierające szereg materiałów profilaktycznych oraz dyplomy. Starosta Inowrocławski wręczył także jednej z osób nagrodę specjalną, za pomysł na multimedialną formę napisanego wiersza, w którym udział wzięły dzieci. Nagrody w konkursie ufundował WORD w Bydgoszczy oraz Starostwo Powiatowe w Inowrocławiu.

W Inowrocławiu **15.10.2016r.** na terenie WORD przy ul. Orłowskiej odbył się pierwszy trening doskonalenia jazdy dla kierowców. Chętni musieli najpierw zadzwonić do inowrocławskiej policji i podać hasło „Jeźdź bezpiecznie”. Warunkiem udziału było to, że wybrana grupa 12 osób musiała posiadać prawo jazdy. Uczestnicy przybyli na trening całymi rodzinami. Plan warsztatów zaplanowano tak, by kierowcy mogli dowiedzieć się jakie najczęściej błędy są popełniane na drogach i co jest ich przyczyną. Dlatego te zagadnienia omówili policjanci Wydziału Ruchu Drogowego KPP Inowrocław. Ciekawym doświadczeniem dla „kursantów” było spotkanie z ratownikiem medycznym, który mówił o zasadach pierwszej pomocy przedmedycznej i uczył co zrobić, gdy kogoś trzeba reanimować. W ćwiczeniach bardzo chętnie wzięły także udział dzieci. Diagnosta PZMOT-u omówił to, o czym należy pamiętać, gdy chodzi o stan techniczny pojazdu.

Następnie uczestnicy mieli możliwość usiąść za kierownicą samochodu WORD-u i trenować na placu manewrowym. Jazda odbyła się pod czujnym okiem i z instruktążem egzaminatora. Pokonanie slalomu i cofanie po łuku nie było trudne, do czasu, gdy kierujący założyli alkohol. Uczestnicy najeżdżali na słupki, nie umieli ocenić odległości, mieli zmienione pole widzenia i brak świadomości nawet o tym, czy jadą prosto. W ten sposób policjanci chcieli udowodnić, jak może zachowywać się i widzieć osoba, która kieruje w stanie nietrzeźwości i to, jak wielkim jest zagrożeniem na drogach.

Na koniec treningu Kierownik WORD-u wręczył dzieciom edukacyjne książeczki i odblaski, Kierownik PZMOT-u wyposażyła uczestników w kamizelki odblaskowe oraz etui do dowodów rejestracyjnych. Policjanci wręczyli dzieciom i uczestnikom, ufundowane przez Starostwo Powiatowe w Inowrocławiu, polfinki, znaczki odblaskowe i książeczki. Kierowcy otrzymali też kodeksy ruchu drogowego.

12.11.2016r. inowrocławscy policjanci wzięli udział w szkoleniu duchownych z zakresu bezpieczeństwa. Na spotkaniu, które odbyło się w Parafii pw. Chrystusa Miłosiernego w Inowrocławiu, uczestniczyło ponad 80 księży z dekanatów: złotnickiego, mogileńskiego i strzeleńskiego. Omówione zostały zagadnienia dotyczące m.in.: zagrożeń mogących wystąpić w trakcie organizacji uroczystości kościelnych, przestępstw popełnianych na szkodę osób duchownych, zasad postępowania w przypadku podejrzenia zagrożeń

o charakterze terrorystycznym, zasad bezpieczeństwa w ruchu drogowym, uzależnień i przemocy domowej.

Warto dodać, że inowrocławska policja wraz z podległymi komisariatami i posterunkiem, na bieżąco współdziałała z proboszczami poszczególnych parafii. Dzięki uprzejmości księży, w kościołach z ambon, ostrzegano mieszkańców o realnych i potencjalnych zagrożeniach: oszustwach metodą „na wnuczka i policjanta”, czy też o uruchomieniu Krajowej Mapy Zagrożeń Bezpieczeństwa.

13.12.2016r. w Szpitalu Wielospecjalistycznym im. dr. L. Błażka w Inowrocławiu odbyło się szkolenie dla personelu medycznego. Uczestniczyli w nim ratownicy medyczni, położne i pielęgniarki. Policjanci omówili problem cyberprzemocy i skutki uzależnienia od internetu, handlu ludźmi i przemocy w rodzinie.

W 2016r. funkcjonariusze uczestniczyli w spotkaniach z seniorami, które odbywały się ze słuchaczami Uniwersytetów Trzeciego Wieku, Klubach Seniora, wiejskich świetlicach. Uświadamiano wówczas seniorów, jak radzić sobie w sytuacjach różnych zagrożeń. Instruowano ich na temat przemocy wobec osób starszych, bezpieczeństwa w ruchu drogowym, bezpiecznego korzystania z internetu oraz jak zabezpieczyć się przed kradzieżą ze strony domokrażców. Podczas spotkań szczegółowo omawiano, wspominaną już wcześniej, metodę „na wnuczka”.

W 2016r. zostały przeprowadzone dwie debaty społeczne tj. w dniu **27.07.2016**. pn. „Bezpieczeństwo podczas imprez masowych” i **16.11.2016r.** „Bezpieczeństwo seniorów”. Policja podczas tych spotkań oraz za pośrednictwem mediów, zaprezentowała dwa nowe narzędzia, tj.: aplikację Moja Komenda oraz Krajową Mapę Zagrożeń Bezpieczeństwa.

W okresie jesienno-zimowym policjanci w trosce o osoby bezdomne systematycznie odwiedzali miejsca, w których mogły przebywać osoby bezdomne. Przekonywali do skorzystania ze schronisk i ogrzewalni. Współpracowali w tym zakresie z MOPS, GOPS, by wcześniej diagnozować problem. Ponadto poprzez media przekazywane były komunikaty, by mieszkańcy informowali służby, gdzie gromadzą się osoby bezdomne.

W grudniu policjanci z KP Kruszwica włączyli się w ogólnopolską akcję „Szlachetna Paczka”, dzięki czemu odzież, chemia i żywność trafiły do potrzebującego, samotnie mieszkającego mężczyzny.

Z okazji Mikołajek inowrocławscy policjanci przygotowali niespodziankę dla najmłodszych. Pierwsze trzy osoby, które zadzwoniły pod wskazany numer i podały prawidłowe numery służb alarmowych, otrzymały dla dzieci upominki, w postaci: gier planszowych pn. „Bezpieczne Miasteczko”, piłek, polfinków, odblasków, książeczek edukacyjnych.

W 2016 roku policjanci kontynuowali program „Oznakuj swój rower-

poznaj swojego dzielnicowego”. Mieszkańcy mając dostęp, do przygotowanego przez Policję, rocznego harmogramu znakowań, chętnie uczestniczyli w cyklicznych działaniach. Na terenie powiatu inowrocławskiego oznakowanych jest już łącznie **4 084** rowery. Podczas znakowań mundurowi każdorazowo wyposażali cyklistów w elementy odblaskowe i kamizelki, by poprawić ich bezpieczeństwo na drogach.

Narodowy Program Profilaktyki i Rozwiązywania Problemów Alkoholowych

Inowrocławska Policja w 2016 roku na bieżąco współdziałała z Ośrodkiem Profilaktyki i Rozwiązywania Problemów Uzależnień oraz komisjami do spraw zwalczania problemów alkoholowych na terenie powiatu. Efekty działań zostały przedstawione pkt 1 sprawozdania dotyczącym zjawiska alkoholizmu.

„Krajowy Program Przeciwdziałania Narkomanii na lata 2011 – 2016”

W celu ograniczania zjawiska narkomanii, Policja edukowała dzieci, młodzież, nauczycieli, pedagogów, dyrekcję szkół i rodziców. Przeprowadzone zajęcia dotyczyły omawiania procedur wynikających z zażywania środków odurzających oraz skutków prawnych i odpowiedzialności. Policjanci informowali też uczestników spotkań o instytucjach niosących pomoc osobom uzależnionym.

Jedną z form dotarcia do świadomości młodych osób była profilaktyka poprzez teatr. Dlatego też w Inowrocławiu, cyklicznie jak co roku, odbył się 23.09.2016r. festiwal „poPaTrz”. To była już jego VIII edycja. Podczas spektakli młodzi aktorzy poruszali ze sceny zagadnienia nie tylko uzależnień, ale też problemów współczesnej młodzieży.

W dniu **08.06.2016r.** odbyła się **powiatowa konferencja pn. „Cyberprzemoc, narkotyki! Czy można ich uniknąć?”**. Cel, który przyświecał organizatorom, to ratowanie naszej młodzieży przed zagrożeniami. Stąd też pomysł na dialog międzypokoleniowy. Wszystkie samorządy powiatu inowrocławskiego: Starostwa Powiatowego, Inowrocławia, Kruszwicy, Gniewkowa, Janikowa, Pakości oraz gmin: Inowrocław, Złotniki Kujawskie, Rojewo, Dąbrowy Biskupiej, zjednoczyły wysiłki, by wraz z Policją zorganizować to przedsięwzięcie w ramach profilaktyki społecznej. Tym razem, na szeroką skalę, zajęliśmy się problemem cyberprzestępczości, narkotyków i dopalaczy. Przebieg konferencji miał formę wykładów, prezentacji oraz filmów i spotów.

Przedsięwzięcie odbyło się w Państwowej Szkole Muzycznej w Inowrocławiu, było adresowane do uczniów szkół gimnazjalnych i ponadgimnazjalnych powiatu inowrocławskiego, ale nie tylko. W drugiej części

wzięli w niej udział dyrektorzy szkół pedagodzy i rodzice. Poruszone tematy dotyczyły: hejtowania, stalkingu, grooming children, sextingu, trollingu czy phishingu. Przy użytkach nie zabrakło informacji o narkotykach, dopalaczach oraz paleniu i picciu alkoholu. Policjanci przedstawili skalę takich przestępstw w powiecie, posługując się konkretnymi przykładami. Wymieniali też formy uzależnień i omówili problem od strony sprawcy i ofiary.

By młodym ludziom pokazać dobre kierunki w życiu, że warto rozwijać swoje zainteresowania i pasje, na konferencję został zaproszony polski sportowiec, wioślarz, trzykrotny olimpijczyk, medalistę Igrzysk Olimpijskich w Barcelonie (1992r) **Pan Kajetan Broniewski**. Mówił on, jak ważne w życiu są cele, konsekwencja i zapał. Jego wystąpienie było poparte filmami z życia polskich sportowców. Zachwycił on uczestników swoją charyzmą, otwartością i tym, że mówił o sporcie z ogromną pasją. Przebieg konferencji został zaplanowany tak, aby prócz prelegentów mogła się wypowiedzieć na temat zagrożeń sama młodzież. Dlatego scenki teatralne, do skomentowania, przygotowali uczniowie Gimnazjum nr 3 w Inowrocławiu i Gimnazjum w Sławęcinku. Konferencji towarzyszyła multimedialna zapowiedź przygotowana przez uczniów Gimnazjum nr 2 w Inowrocławiu i Gimnazjum w Rojewie. Prelegentami na konferencji byli: ordynator oddziału dziecięcego szpitala w Inowrocławiu Pani Katarzyna Kuczma-Urbanek, przedstawiciele: Policji-podkom. Adam Kumkowski z KWP Bydgoszcz, asp.szt. Izabella Drobniecka, asp. szt. Jacek Piątkowski, z Ośrodka Profilaktyki i Rozwiązywania Problemów Uzależnień Pani Katarzyna Krupa, Pani Karolina Jaskulska, Pani Joanna Kotuniak-Wiśniewska, sędziowie Sądu Okręgowego w Bydgoszczy Pan Mieczysław Oliwa i Pan Wiesław Juchacz, z Wyższej Szkoły Przedsiębiorczości im. Księcia Kujawskiego w Inowrocławiu, dziekan Pani Jolanta Bąkowska-Janiszewska, Pani Agnieszka Trywiańska specjalista zdrowia publicznego z Powiatowej Stacja Sanitarno-Epidemiologicznej w Inowrocławiu.

Narodowy Plan Działań na Rzecz Dzieci i Młodzieży „Polska dla Dzieci”

W styczniu w związku z feriami zimowymi, policjanci uczestniczyli w półkoloniach, gdzie omawiano zasady bezpieczeństwa podczas zabaw zimowych. Za przykład może posłużyć spotkanie z półkolonistami w inowrocławskim kinie **28.01.2016r.**, w którym uczestniczyli również ratownicy WOPR.

W dniu **24.01.2016r.** odbył się zimowy pokaz ratownictwa na lodzie, na jeziorze Gopło w Kruszwicy. Organizatorami pokazu byli: Komenda Powiatowa Policji w Inowrocławiu, Komenda Powiatowa Państwowej Straży Pożarnej w Inowrocławiu, Nadgoplańskie WOPR w Kruszwicy, Państwowa Straż Rybacka, Urząd Miejski w Kruszwicy oraz Centrum Kultury i Sportu „Ziemowit” w Kruszwicy.

W ciągu całego roku policjanci spotykali się z dziećmi i młodzieżą realizując tematy związane z różnymi zagrożeniami i odpowiedzialnością nieletnich za czyny karalne i przejawy demoralizacji. Ciekawą inicjatywą było otwarcie w szkołach kącików prawnych. Spotkanie organizacyjne odbyło się **02.03.2016r.** w Urzędzie Gminy w Inowrocławiu, podczas narady dyrektorów placówek oświatowych. Wzięli w nim udział inowrocławscy policjanci. Jednym z tematów dyskusji była inicjatywa utworzenia w szkołach **Kącików Prawnych**. Pomysł ten zaszczepiła nauczycielom oraz uczniom **sędzia Anna Maria Wesołowska**, która podczas ubiegłorocznej konferencji (2015r.) w Inowrocławiu spotkała się z młodzieżą szkół powiatu inowrocławskiego. Kąciki Prawne to tablice umieszczone w widocznym miejscu w szkole i redagowane przez młodzież, dzięki czemu ma ona możliwość dyskusowania na tematy w nich poruszone. Można umieszczać na nich informacje, przepisy prawne, spostrzeżenia i problemy, dotyczące życia szkoły. To swoistego rodzaju poradniki, jak nie wolno się zachowywać, a jak należy postępować. Inowrocławscy policjanci towarzyszyli młodzieży podczas realizacji tej inicjatywy i motywowali do zaznajamiania się z przepisami prawa. Taki kącik utworzono np. w Gimnazjum w Sławęcinku, Gimnazjum Żalinowie, i Szkole Podstawowej w Górze.

W **roku 2016r.** uczniowie przedszkoli i szkół chętnie odwiedzali jednostkę Komendy Powiatowej Policji w Inowrocławiu. Jedno z takich spotkań odbyło się **20.04.2016r.**, ponieważ tego dnia obchodzony był Dzień Przedsiębiorczości. Uczestniczyli w nim uczniowie Zespołu Szkół Ponadgimnazjalnych im. Jana Pawła II w Kościelcu Kujawskim. Chcieli poznać specyfikę służby w Policji. Zajęcia, które przygotowali dla uczniów policjanci zawierały dużo ciekawych informacji, pokazów i prezentacji. Młodzież dowiedziała się o strukturze Policji, umundurowaniu, stopniach policyjnych oraz rekrutacji do służby. Rozmowa z nastolatkami dotyczyła również odpowiedzialności nieletnich za zachowanie. Uczestnicy mieli okazję zobaczyć pracownię kryminalistyczną i urządzenie AFIS-Automatyczny System Identyfikacji Daktyloskopijnej. Policjanci WRD zainteresowali uczniów bezpieczeństwem w ruchu drogowym. Pokazali sprzęt, którym dysponuje policja i opowiedzieli, jak działa alcobloow i miernik prędkości.

W **czerwcu, z okazji Dnia Dziecka** świetlicę komendy wypełniły prace modelarzy z Aeroklubu Kujawskiego w Inowrocławiu. Prócz modeli, tego dnia, była też możliwość zwiedzania komendy i spotkania edukacyjnego z policjantami. Mundurowi rozmawiali z dziećmi na temat bezpiecznego poruszania się po drogach, przebywania nad wodą i odpowiedzialnych zabaw z internetem. Wówczas Komendę Powiatową Policji w Inowrocławiu odwiedziła ponad setka dzieci z Inowrocławia, Janikowa i Gniewkowa. Policjanci wręczyli im edukacyjne książeczki, odblaskowe taśmy i znaczki, które odgrywają ogromną rolę w poruszaniu się po drogach.

W dniu **25.05.2016r.** w Młodzieżowym Domu Kultury w Inowrocławiu odbył się finał konkursu pn. „**Jak bezpiecznie wypoczywać nad wodą?**”, który realizowany był w ramach „Powiatowego programu zapobiegania przestępczości oraz ochrony bezpieczeństwa obywateli i porządku publicznego na lata 2016- 2020”. Celem inicjatywy była edukacja w zakresie znajomości podstawowych zasad bezpiecznego wypoczynku nad wodą, przedstawienie wartości profilaktycznych, które miały uświadamiać ludzi na temat zagrożeń wynikających z niewłaściwego korzystania i zachowania się nad wodą. Uroczystość zgromadziła dzieci z rodzicami, nauczycieli oraz gości. Organizatorami inicjatywy profilaktycznej była Komenda Powiatowa Policji w Inowrocławiu, Starostwo Powiatowe, Komenda Powiatowa Państwowej Straży Pożarnej w Inowrocławiu i Nadgoplańskie Wodne Ochotnicze Pogotowie Ratunkowe w Kruszwicy. Zwycięzcy otrzymali nagrody. Ponadto najlepsza praca plastyczna, została wydrukowana w formie plakatu, który jeszcze przed wakacjami trafił do wszystkich typów szkół powiatu oraz instytucji użyteczności publicznej. Jego rolą było zwrócenie uwagi na to, by zapobiegać utonięciom.

W miesiącu maju policjanci licznie uczestniczyli w festynach. Głównym tematem dyskusji było bezpieczeństwo podczas zbliżających się wakacji. Taki właśnie cel przyświecał organizatorom festynu w Balczewie w gminie Inowrocław. W inicjatywie wzięli udział również policjanci, którzy na co dzień zajmują się profilaktyką społeczną. Policjanci z inowrocławskiej komendy rozmawiali z dziećmi o zasadach bezpieczeństwa na ulicy, w domu, szkole. Nie mogło przy tej okazji zabraknąć edukacji skierowanej do rowerzystów. Mundurowi przekonując do noszenia odblasków, na pikniku wręczyli ponad sto kamizelek i dziesiątki odblaskowych znaczków. W kolejnych miesiącach mundurowi równie licznie uczestniczyli w festynach np. z okazji Dnia Dziecka, czy Bezpiecznych Wakacji. Sobotni festyn w dniu **04.06.2016r.** odbył się na terenie Yacht Klubu i uczestniczyły w nim całe rodziny. Policjanci podczas festynu tłumaczyli w jaki sposób należy postępować, gdy jesteśmy nad wodą. W tym celu posłużyli się publikacjami profilaktycznymi pn. „Nad wodą”, które wręczyli dzieciom. Wyposażyli także najmłodszych w książeczki o bezpieczeństwie w ruchu drogowym, kamizelki i elementy odblaskowe. Zorganizowano również praktyczne pokazy i naukę reagowania w sytuacjach, gdy widzimy osobę tonącą. Przedstawiciele Nadgoplańskiego WOPR w Kruszwicy zaprezentowali uczestnikom w jaki sposób docierają do osoby tonącej, z wykorzystaniem motorówki i deski ratunkowej. Policjanci w tym czasie udzielali wskazówek wymieniając dziesięć zasad związanych z pobytem nad wodą. WOPR-owcy w specjalnym namiocie uczyli jak ratować kogoś, kto zasłabł, uległ podtopieniu czy innym urazom. Posługiwali się przy tym sprzętem do pierwszej przedmedycznej pomocy.

Ważnym tematem omawianym podczas spotkań była cyberprzemoc. Temat ten poruszano podczas licznych spotkań w szkołach, na festynach, warsztatach, czy konferencjach. **08.06.2016r.** odbyła się konferencja powiatowa

pn. **„Cyberprzemoc, narkotyki! Czy można ich uniknąć?”**, która była adresowana do uczniów szkół gimnazjalnych oraz ponadgimnazjalnych powiatu inowrocławskiego. W drugiej części wzięli w niej udział dyrektorzy szkół pedagodzy i rodzice.

W czasie wakacji policja i WOPR prowadzili wspólnie kontrole dzikich kąpielisk, patrolując linię brzegową i apelując do ludzi o rozsądek.

W okresie letnim policjanci pamiętali o półkolonistach. Na terenie powiatu mundurowi odwiedzili dzieci i młodzież dyskutując z nimi o bezpieczeństwie. Takie spotkania odbyły się np. w Stajni Konnej Morgan w Balczewie, Młodzieżowym Domu Kultury w Inowrocławiu, stancy Nadgoplańskiego WOPR, czy Placówkach Opiekuńczo – Wychowawczych.

Policjanci prowadzili różne formy działań o charakterze profilaktyki społecznej. Wszystko po to, by zapobiegać zagrożeniom i uczyć zasad. Ten rok był trzecim z kolei, gdy służby wraz ze Starostwem Powiatowym i Urzędem Gminy Inowrocław przygotowały dla dzieci i młodzieży zorganizowane działania w plenerze pod nazwą **„Gry strategiczne z Policją 2016”**. Ulicami miasta, w odblaskowych kamizelkach wręczonych przez Policję, przemaszerowała blisko setka uczestników. W tym roku główne zajęcia rozegrały się w Balczewie pod Inowrocławiem, na terenie firmy PlastMar. Policja, Straż Pożarna, Straż Leśna, Nadgoplańskie WOPR, Urząd Gminy Inowrocław oraz Starostwo Powiatowe w dniu **07.07.2016r.** wspólnie zorganizowały kolejną już edycję działań profilaktycznych w plenerze. Program był bardzo atrakcyjny, bo rozpoczął się zbiórką ośmiu grup w Komendzie Powiatowej Policji w Inowrocławiu. Po wyposażeniu uczestników w odblaskowe kamizelki i plany zadań, grupy wyruszyły do miejskiego Muzeum Solnictwa. Tam uczestnicy zapoznali się z historią odkrycia i wydobywania soli w Inowrocławiu. Następnie był przejazd autobusami na teren firmy edukacyjnej i recyklingowej PlastMar w Balczewie. Policjanci, strażacy, leśnicy i Wopr-owcy przygotowali dla uczestników szereg zadań. Każda z grup musiała zaliczyć łącznie dziewięć zadań, w tym wizytę w punkcie edukacyjnym PlastMar-u. To w nim dzieci dowiedziały się, jak ważna jest segregacja śmieci oraz to, że folię i plastik można powtórnie przetwarzać. Dlatego uczestnicy zobaczyli cały cykl produkcyjny powstawania plastikowych doniczek z nakrętek od butelek. Policjanci sprawdzili wiedzę uczestników na temat umiejętności wzywania pomocy i alarmowania służb ratunkowych, przepisów dotyczących poruszania się po drogach pieszo i rowerem. Zachowanie dzieci w kontaktach z obcymi, było również powodem do rozmów. Nie zabrakło edukacji pod kątem materiałów palnych, powodów powstawania pożarów i metod ich gaszenia. Był też test na zwijanie węży strażackich i lanie wody na celność. Leśnicy przygotowali liście i szyszki, aby rozpoznać z jakich pochodzą drzew. Edukacja w zakresie ochrony przyrody przydała się każdemu. WOPR-owcy wpajali dzieciom wiedzę o metodach ratowania człowieka, który uległ podtopieniu lub zasłabł. Ćwiczenia na fantomie cieszyły się dużym

powodzeniem. Grupy musiały także rozwiązać test na spostrzegawczość i zмагаć się w zawodach sportowych. Po wysiłku intelektualnym i fizycznym, był dla wszystkich posiłek.

W związku z rozpoczęciem roku szkolnego na terenie całego powiatu inowrocławskiego prowadzona była akcja prewencyjna. Policjanci zlustrowali drogi w rejonach szkół. Sprawdzali czytelność, kompletność oraz stan techniczny znaków drogowych. Szczególnie patrole drogowe zwracały uwagę na znaki ostrzegawcze dla dzieci, znak D6 „przejście dla pieszych”, urządzenia bezpieczeństwa takie jak: ogrodzenia stałe, łańcuchowe, odgradzające ruch pieszych od jezdni, a utrudniające wtargnięcie na jezdnię. Działania takie miały na celu wychwycenie ewentualnych niezgodności w oznakowaniu oraz ich wyeliminowanie. Wszystko po to, by droga do i ze szkoły była bezpieczna.

Ponadto policjanci **na początku września** odwiedzili znaczną część szkół na terenie powiatu inowrocławskiego. Podczas spotkań z uczniami rozmawiali z nimi na temat znajomości podstawowych przepisów ruchu drogowego. Obdarowali też dzieci odblaskami, które spełniają ważną rolę podczas poruszania się ulicami.

W miesiącu wrześniu i październiku policjanci odwiedzali przedszkola na terenie powiatu inowrocławskiego. Spotkania wiązały się z przekazaniem dzieciom ważnych reguł:

- bezpiecznego poruszania się po drogach, wyłącznie pod opieką rodziców,
- zasad postępowania w kontakcie z osobami obcymi,
- właściwego zachowania między dziećmi w przedszkolu.

Przedszkolaki ćwiczyły, jak reagować na poszczególne światła. Częścią spotkań były też rozmowy o poprawnym zachowaniu w przedszkolu, zasadzie poszanowania i wzajemnej pomocy. Policjanci apelowali o korzystanie z odblasków i wręczały dzieciom odblaskowe taśmy.

Ponadto **we wrześniu** w Młodzieżowym Domu Kultury im. Janusza Korczaka w Inowrocławiu odbył się VIII Wojewódzki Profilaktyczny Festiwal „poPaTrz”. Wydarzenie tradycyjnie zostało zorganizowane przy współpracy Starostwa Powiatowego w Inowrocławiu, Terenowego Komitetu Ochrony Praw Dziecka, II Liceum Ogólnokształcącego im. Marii Konopnickiej oraz partnerów: Komendy Powiatowej Policji w Inowrocławiu, Jednostki Wojskowej 1523, MDK im. J. Korczaka, Ośrodka Profilaktyki i Rozwiązywania Problemów Uzależnień, Fundacji Ekspert Kujawy oraz Stowarzyszenia na rzecz Profilaktyki i Edukacji SYMPATYCY. Patronat honorowy nad wydarzeniem objęli: Kujawsko-Pomorski Kurator Oświaty, Starosta Inowrocławski oraz Impresariat programu Komendy Głównej Policji „Profilaktyka a Ty”. Festiwal został powołany przez Grupę Teatralną AZYL, kierowaną przez nauczycielkę II LO w Inowrocławiu. Ten sposób profilaktyki złączył ze sobą wiele instytucji. Zamysłem festiwalu była profilaktyka poprzez sztukę - Profilaktyka a Teatr. To specyficzny sposób patrzenia na problemy uzależnień i zagrożeń.

16.12.2016r. dzieci poszczególnych szkół z terenu gminy Inowrocław wzięły udział w konkursie plastycznym pn. **„Telefony alarmowe, nie dla**

zabawy". Inicjatorem tego typu działań o charakterze profilaktyki społecznej był Urząd Gminy Inowrocław i Komenda Powiatowa Policji w Inowrocławiu. Celem konkursu była edukacja w zakresie znajomości numerów alarmowych, ale też uświadamianie dzieci i młodzieży, że do służb nie wolno dzwonić dla żartów. Do konkursu ogłoszonego w listopadzie przystąpiły cztery gminne szkoły, a prace przekazało 43 uczniów. Jury oceniło prace i przyznało miejsca oraz wyróżnienia. Członkowie jury odwiedzili uczniów szkoły w: Orłowie, Turzanach, Tupadłach i Górze. Tam podczas apeli, w obecności wszystkich uczniów, dyrekcji i nauczycieli odbył się finał konkursu i wręczenie nagród.

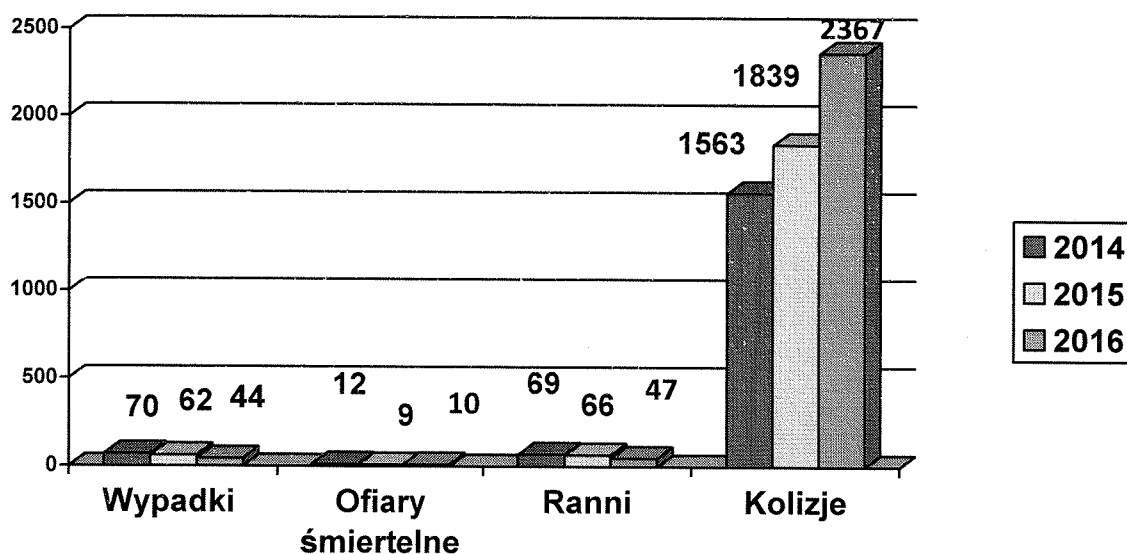
Krajowy Program Zwalczenia i Zapobiegania Handlowi Ludźmi

W ramach programu inowrocławska policja realizowała spotkania z młodzieżą i osobami dorosłymi, gdzie podejmowany był problem handlu ludźmi. Plan wdrażania dla dokumentu „Polityka migracyjna Polski - stan obecny i postulowane działania”, wiązał się z rozdysponowaniem na terenie powiatu materiałów profilaktycznych w postaci broszur, ulotek, publikacji dotyczących cudzoziemców, tolerancji, poszanowania drugiego człowieka.

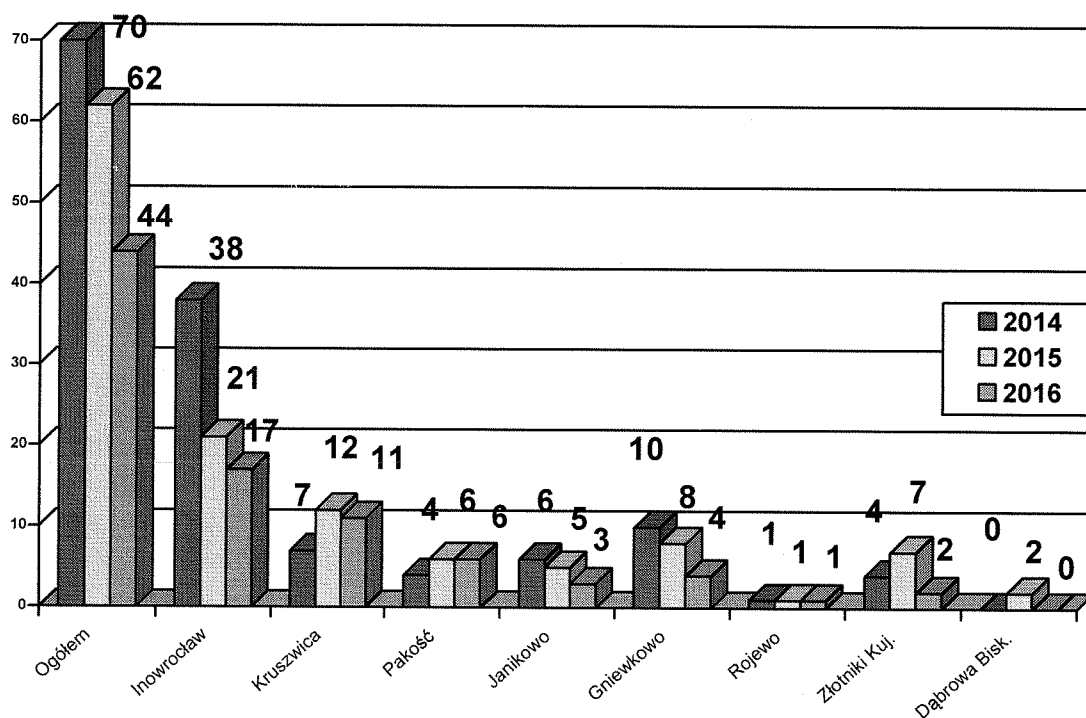
25.11.2016r. w Komendzie Powiatowej Policji w Inowrocławiu odbyło się spotkanie z tzw. „Żywą Biblioteką”. Inicjatywa została zorganizowana z myślą o przypadającym w dniu 10 grudnia Międzynarodowym Dniu Praw Człowieka. Na zaproszenie Policji do Inowrocławia przyjechali z Warszawy przedstawiciele Fundacji Multi Ocalenie. Jest to organizacja pozarządowa zajmująca się pomocą Polakom na Wschodzie, uchodźcom, imigrantom i repatriantom w Polsce. Uczestnicy mieli możliwość wysłuchania i zadawania pytań na temat religii islamu i panujących w niej zwyczajów. O swoim życiu opowiedziała czeczenka, która na terenie Polski ma status uchodźcy. W spotkaniu uczestniczyli m.in.: przedstawiciele MOPS, PCPR, pedagodzy, nauczyciele, uczniowie klas mundurowych z ZSP nr 1 im. Jana Pawła II w Inowrocławiu, Szkoły Ponadgimnazjalnej im. Władysława Łokietka w Inowrocławiu oraz ZSP im. Jana Pawła II w Kościelcu.

III. Bezpieczeństwo w ruchu drogowym

W 2016 roku na terenie KPP w Inowrocławiu zaistniały 2411 zdarzeń drogowych (w 2015 – 1901), z czego 2367 to kolizje drogowe (w 2015 – 1839), a 44 to wypadki drogowe (w 2015 – 62). W zdarzeniach tych 47 osób doznało obrażeń ciała (w 2015 – 66), 10 poniosło śmierć (w 2015 – 9). Powyższe wykazuje, że w 2016 roku odnotowano wzrost łącznej liczby zdarzeń drogowych o 510 w stosunku do roku 2015 /wzrost o 26,82 %/.



Geografia wypadków drogowych w powiecie na terenie poszczególnych gmin w 2016 roku przedstawia się następująco:



Zagrożenie wypadkami drogowymi

W 2016 roku największe zagrożenie wypadkami drogowymi odnotowano na terenie miasta i Inowrocławia, gdzie zaistniało 38,63 % wszystkich tego rodzaju zdarzeń. Według dni tygodnia rozkład wypadków drogowych przedstawia się następująco:

dni tygodnia	wypadki			zabici			ranni		
	2014	2015	2016	2014	2015	2016	2014	2015	2016
Poniedziałek	11	16	7	3	2	0	11	18	10
Wtorek	8	12	10	3	4	2	5	9	9
Środa	11	10	2	1	2	0	12	10	3
Czwartek	8	7	4	0	0	2	8	8	5
Piątek	16	6	7	1	1	1	15	5	8
Sobota	6	5	7	2	0	5	6	8	4
Niedziela	10	6	7	2	0	0	12	8	8
Ogółem	70	62	44	12	9	10	69	66	47

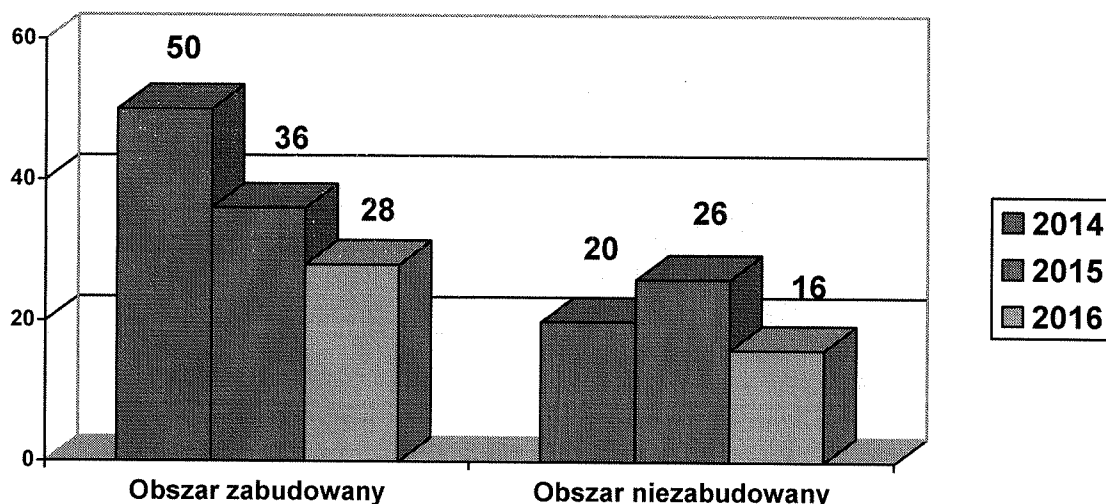
Powyższe zestawienie daje podstawy do stwierdzenia, że najbardziej zagrożonym wypadkami drogowymi dniem tygodnia był wtorek.

Pod względem godzin zaistnienia wypadków drogowych sytuacja wygląda następująco: 09.00 – 09.59, 15.00 – 15.59, 19.00 – 19.59 – po 4 wypadki, 10.00 – 10.59, 12.00 – 12.59, 13.00 – 13.59, 14.00 – 14.59, 16.00 – 16.59, 17.00 – 17.59 – po 3 wypadki, 06.00 – 06.59, 07.00 – 07.59, 11.00 – 11.59, 20.00 – 20.59, 21.00 – 21.59 – po 2 wypadki, 03.00 – 03.59, 05.00 – 05.59, 08.00 – 08.59, 22.00 – 22.59 – po jednym wypadku drogowym.

**Obszar zaistnienia wypadków drogowych na terenie działania
KPP w Inowrocławiu przedstawia się następująco:**

miejsce zdarzenia - obszar		wypadki			zabici			ranni		
		2014	2015	2016	2014	2015	2016	2014	2015	2016
obszar	zabudowany	50	36	28	8	2	2	48	38	26
	niezabudowany	20	26	16	4	7	7	21	28	21
Ogółem		70	62	44	12	9	9	69	66	47

Powyższa tabela w sposób jednoznaczny ilustruje, że w okresie styczeń – grudzień 2016 roku do większości wypadków drogowych na terenie podległym KPP w Inowrocławiu dochodziło w obszarze zabudowanym.



Należy zwrócić uwagę na przyczyny zaistnienia wypadków:

Przyczyny	Wypadki		
	2014	2015	2016
Z winy kierującego	63	56	39
Z winy pieszego	4	4	3
Z innych przyczyn	3	2	2
Ogółem	70	62	44

Powyższe zestawienie wykazuje, że w analizowanym okresie czasu 39 (88,63%) wypadków drogowych zaistniało z winy kierującego, a 3 (6,81%) wypadki drogowe zaistniały z winy pieszego. Odnotowano także 2 (4,54%) wypadki drogowe, które zaistniały z innych przyczyn. W tym miejscu należy wskazać, iż do wypadków tych doszło z następujących przyczyn: nieudzielenie pierwszeństwa pieszemu – 7 wypadków, nieudzielenie pierwszeństwa przejazdu – 11 wypadków, niedostosowanie prędkości do warunków ruchu – 9 wypadków, nieprawidłowe wyprzedzanie – 3 wypadki, nieprawidłowe cofanie - 1 wypadek, nieprawidłowe wymijanie – 1 wypadek, nieprawidłowe omijanie – 1 wypadek, nieprawidłowe skręcanie – 1 wypadek, niestosowanie się do sygnalizacji świetlnej – 1 wypadek, niezachowanie bezpiecznej odległości między pojazdami – 1 wypadek, zmęczenie, zaśnięcie – 1 wypadek, nieostrożne wejście na jezdnię przed jadącym pojazdem – 3 wypadki, inne przyczyny – 4 wypadki.

Jeśli chodzi o nietrzeźwość, to w okresie styczeń – grudzień 2016 roku odnotowano 3 przypadki, gdzie kierujący - sprawca wypadku znajdował się w stanie nietrzeźwym; w roku ubiegłym odnotowano 4 takie przypadki;

Przeprowadzona analiza daje podstawy do wytypowania miejsc najbardziej zagrożonych pod względem wypadków drogowych na terenie powiatu inowrocławskiego. Dochodziło do nich w następujących miejscach:

- 1) na terenie miasta Inowrocław odnotowano 13 wypadków drogowych, 1 osobę zabita, 14 osób rannych,
- 2) na terenie miejscowości Kruszwica odnotowano 7 wypadków drogowych, 1 osobę zabita, 7 osób rannych,
- 3) na terenie gminy Inowrocław odnotowano 4 wypadki drogowe, 1 osobę zabita, 6 osób rannych,
- 4) na terenie gminy Kruszwica odnotowano 4 wypadki drogowe, 2 osoby zabite, 2 osoby ranne,
- 5) na terenie gminy Gniewkowo odnotowano 4 wypadki drogowe, 1 osobę zabita, 5 osób rannych,
- 6) na terenie miejscowości Janikowo odnotowano 3 wypadki drogowe, 1 osobę zabita, 4 osoby ranne,
- 7) na terenie miejscowości Pakość odnotowano 3 wypadki drogowe, 1 osobę zabita, 2 osoby ranne,
- 8) na terenie gminy Pakość odnotowano 3 wypadki drogowe, 2 osoby zabite, 3 osoby ranne,
- 9) na terenie gminy Złotniki Kujawskie odnotowano 2 wypadki drogowe, 3 osoby ranne,
- 10) na terenie gminy Rojewo odnotowano 1 wypadek drogowy, 1 osobę ranną.

Wypadki drogowe ze skutkiem śmiertelnym odnotowano:

- 1) jeden w miejscowości Dziarnowo, gm. Pakość – zginęły w nim 2 osoby (przejazd kolejowy – droga powiatowa),
- 2) jeden w miejscowości Kruszwica, ul. Zamkowa – zginęła w nim 1 osoba (droga krajowa nr 62),
- 3) jeden w miejscowości Janikowo, ul. 1 - go Maja – zginęła w nim 1 osoba (droga powiatowa),
- 4) jeden w miejscowości Pakość, ul. Barcińska – zginęła w nim 1 osoba (DW nr 251),
- 5) jeden w miejscowości Inowrocław, ul. Kruśliwiecka – zginęła w nim 1 osoba (DW nr 251),
- 6) jeden w miejscowości Jaksice, ul. Szosa Bydgoska - zginęła w nim 1 osoba (droga krajowa nr 25),
- 7) jeden w miejscowości Kawęczyn, gm. Gniewkowo - zginęła w nim 1 osoba (droga gminna),
- 8) jeden w miejscowości Szarlej, gm. Kruszwica - zginęła w nim 1 osoba (droga powiatowa),
- 9) jeden w miejscowości Lachmirowice, gm. Kruszwica - zginęła w nim 1 osoba (droga powiatowa).

Rozkład ilościowy kolizji drogowych na terenie poszczególnych jednostek powiatu inowrocławskiego przedstawia się następująco:

Ilość kolizji drogowych wg jednostek policji i miejsc ich zaistnienia	Kolizje drogowe					
	ogółem	%	ogółem	%	ogółem	%
	2014	2014	2015	2015	2016	2016
Inowrocław	1046	66,93	1202	65,36	1525	64,42
Pakość	79	5,06	92	5	112	4,73
Kruszwica	156	9,98	220	11,96	271	11,44
Janikowo	66	4,23	70	3,8	114	4,81
Gniewkowo	116	7,43	139	7,55	183	7,73
Złotniki Kuj.	50	3,2	63	3,42	78	3,29
Rojewo	27	1,73	19	1,03	41	1,73
Dąbrowa Biskupia	23	1,48	34	1,84	43	1,81
Ogółem	1563	100	1839	100	2367	100

Powyższe zestawienie daje podstawy do stwierdzenia, że największe zagrożenie kolizjami drogowymi tak jak w latach poprzednich występuje na terenie miasta i gminy Inowrocław, gdyż aż 64,42 % tych zdarzeń zaistniało na tym terenie. Podobnie sytuacja wyglądała w ubiegłym roku. Wśród jednostek terenowych służbowo podległych KPP w Inowrocławiu w analizowanym okresie czasu najwięcej kolizji drogowych odnotowano na terenie miasta i gminy Kruszwica oraz Gniewkowo, Janikowo, Pakość i Złotniki Kujawskie.

Analizując powyższą problematykę w porównaniu z analogicznym okresem roku poprzedniego należy stwierdzić, że w okresie styczeń – grudzień 2016 roku odnotowaliśmy wzrost kolizji drogowych o 528 zdarzeń.

W zakresie rozkładu wystąpienia kolizji drogowych na terenie KPP Inowrocław, wg dnia tygodnia, problematyka ta przedstawia się następująco:

dni tygodnia	Kolizje		
	2014	2015	2016
poniedziałek	247	290	373
wtorek	226	283	371
środa	232	280	342
czwartek	250	283	390
piątek	294	326	392
sobota	189	221	283
niedziela	125	156	216
ogółem	1563	1839	2367

Według tego zestawienia należy uznać, że najbardziej zagrożonymi dniami tygodnia w analizowanym okresie czasu jest piątek (16,56 % wszystkich kolizji), czwartek (16,47 % wszystkich kolizji), poniedziałek (po 15,75 % wszystkich

zdarzeń). Zdecydowanie najmniejsze zagrożenie występuje w niedzielę - taka tendencja utrzymywała się w latach poprzednich i uznać ją należy za stałą.

miejsce zdarzenia - obszar		kolizje		
		2014	2015	2016
obszar	zabudowany	1223	1419	1781
	niezabudowany	340	420	586
Ogółem		1563	1839	2367

Jak pokazuje powyższa tabela największe zagrożenie tak jak zawsze panuje na terenie zabudowanym, co potwierdzają statystyki z lat minionych.

Do zdarzeń tych dochodzi najczęściej z winy kierującego - 1942 przypadki co stanowi 82,04 %, przy czym należy tutaj zauważyć, iż tendencja ta utrzymuje się od wielu lat - w analogicznym okresie roku ubiegłego z winy kierującego zaistniały 1553 zdarzenia, co stanowiło 84,44 %.

W okresie styczeń - grudzień 2016 roku odnotowano 23 przypadki, w których sprawca kolizji drogowej znajdował się w stanie nietrzeźwości; w roku 2015 ujawniono 32 takie przypadki.

Po przeanalizowaniu powyższego należy przystąpić do wytypowania miejsc najbardziej zagrożonych tego rodzaju zdarzeniami drogowymi i tak do najbardziej zagrożonych kolizjami miejsc należy zaliczyć następujące ulice miasta Inowrocławia:

	2014 rok	2015 rok	2016 rok
- ul. Poznańska	121	121	192
- ul. Dworcowa	66	78	99
- ul. Niepodległości	59	82	94
- ul. Toruńska	23	27	47
- ul. Staszica	48	67	89
- ul. Wojska Polskiego	59	80	88
- ul. Szosa Bydgoska	14	16	19
- ul. Św. Ducha	27	34	35
- ul. Laubitza	46	34	70

IV. Pomoc władz samorządowych w realizacji zadań KPP w Inowrocławiu

Wykaz darowizn, użyczeń oraz Funduszu Wsparcia Policji za 2016 rok

Darowizny:

1. Gmina Inowrocław

- Komputer, monitor, urządzenie wielofunkcyjne, sześć sztuk alkomat IBlow o wartości 10.980,00 zł,

Fundusz Wsparcia Policji 2016 rok:

1. Powiat Inowrocławski

- Dofinansowanie na działalność w ramach profilaktyki społecznej - 55.888,47 zł,

2. Miasto Inowrocław

- Środki finansowe z przeznaczeniem na rekompensatę pieniężną za czas służby przekraczający normę określoną w art. 33 ust. 2 ustawy o Policji – 229.500,00 zł,

3. Gmina Inowrocław

- Dofinansowanie zakupu radiowozu oznakowanego – 42.500,00 zł,

4. Gmina Kruszwica

- Środki finansowe z przeznaczeniem na rekompensatę pieniężną za czas służby przekraczający normę określoną w art. 33 ust. 2 ustawy o Policji – 30.000,00 zł,

5. Gmina Pakość

- Środki finansowe z przeznaczeniem na rekompensatę pieniężną za czas służby przekraczający normę określoną w art. 33 ust. 2 ustawy o Policji – 9.000,00 zł,

6. Gmina Gniewkowo

- Środki finansowe z przeznaczeniem na rekompensatę pieniężną za czas służby przekraczający normę określoną w art. 33 ust. 2 ustawy o Policji – 10.500, 00 zł,

7. Gmina Janikowo

- Środki finansowe z przeznaczeniem na rekompensatę pieniężną za czas służby przekraczający normę określoną w art. 33 ust. 2 ustawy o Policji – 19.950,00 zł,

8. Gmina Złotniki Kujawskie

- Remont siedziby Posterunku Policji – 15.000,00 zł.

9. Gmina Dąbrowa Biskupia

- Środki finansowe z przeznaczeniem na zakup paliwa – 2.000,00 zł.

V. Wyniki uzyskane przez funkcjonariuszy podczas pełnienia służb dodatkowych w 2016 roku:

Miasto Inowrocław

WYLEGITYMOWANO OSÓB	7408
POUCZONO OSÓB ZA WYKROCZENIA	2310
ZATRZYMANO NA GORĄCYM UCZYNKU SPRAWCÓW PRZESTĘPSTW	39
NAŁOŻONO MANDATÓW KARNYCH W RUCHU DROGOWYM	23 / 3750 zł
NAŁOŻONO MANDATÓW KARNYCH (bez ruchu drogowego)	54 / 8170 zł
DOPROWADZONO OSÓB DO WYTRZEŻWIENIA	133
SPORZĄDZONO WNIOSKÓW O UKARANIE	55
DOKONANO KONTROLI POJAZDÓW	1097
KONTROLA BAGAŻU	2732
ZATRZYMANO OSÓB POSZUKIWANYCH	36
ZATRZYMANO PRAW JAZDY	4
ZATRZYMANO DOWODÓW REJESTRACYJNYCH	9
PRZEPROWADZONO INTERWENCJI	1954
SPRAWDZONO TELEFONÓW KOMÓRKOWYCH POD KĄTEM LEGALNOŚCI ICH POCHODZENIA	732

Miasto i gmina Kruszwica:

WYLEGITYMOWANO OSÓB	318
POUCZONO OSÓB ZA WYKROCZENIA	46
SPORZĄDZONO WNIOSKÓW O UKARANIE	7
DOKONANO KONTROLI POJAZDÓW	50
KONTROLA BAGAŻU	41

Miasto i gmina Gniewkowo:

WYLEGITYMOWANO OSÓB	386
POUCZONO OSÓB ZA WYKROCZENIA	126
NAŁOŻONO MANDATÓW KARNYCH W RUCHU DROGOWYM ILOŚĆ / KWOTA	13
NAŁOŻONO MANDATÓW KARNYCH ILOŚĆ / KWOTA (bez ruchu drogowego)	3
DOPROWADZONO OSÓB DO WYTRZEŻWIENIA	8
SPORZĄDZONO WNIOSKÓW O UKARANIE	3
DOKONANO KONTROLI POJAZDÓW	75
KONTROLA BAGAŻU	93
ZATRZYMANO OSÓB POSZUKIWANYCH	2
PRZEPROWADZONO INTERWENCJI	109
SPRAWDZONO TELEFONÓW KOMÓRKOWYCH POD KĄTEM LEGALNOŚCI ICH POCHODZENIA	101

Miasto i gmina Janikowo:

WYLEGITYMOWANO OSÓB	325
POUCZONO OSÓB ZA WYKROCZENIA	144
ZATRZYMANO NA GORĄCYM UCZYNKU SPRAWCÓW PRZESTĘPSTW	1
NAŁOŻONO MANDATÓW KARNYCH W RUCHU DROGOWYM ILOŚĆ / KWOTA	14 / 1 270 zł.
NAŁOŻONO MANDATÓW KARNYCH ILOŚĆ / KWOTA (bez ruchu drogowego)	2 / 150 zł.
DOPROWADZONO OSÓB DO WYTRZEŻWIENIA	4
SPORZĄDZONO WNIOSKÓW O UKARANIE	3
DOKONANO KONTROLI POJAZDÓW	159
KONTROLA BAGAŻU	168
ZATRZYMANO DOWODÓW REJESTRACYJNYCH	2
PRZEPROWADZONO INTERWENCJI	48
SPRAWDZONO TELEFONÓW KOMÓRKOWYCH POD KĄTEM LEGALNOŚCI ICH POCHODZENIA	47

Miasto i gmina Pakość:

WYLEGITYMOWANO OSÓB	145
POUCZONO OSÓB ZA WYKROCZENIA	41
ZATRZYMANO NA GORĄCYM UCZYNKU SPRAWCÓW PRZESTĘPSTW	2
NAŁOŻONO MANDATÓW KARNYCH W RUCHU DROGOWYM ILOŚĆ / KWOTA	17 / 1.950 zł.
DOPROWADZONO OSÓB DO WYTRZEŻWIENIA	1
DOKONANO KONTROLI POJAZDÓW	70
KONTROLA BAGAŻU	39
ZATRZYMANO DOWODÓW REJESTRACYJNYCH	2
PRZEPROWADZONO INTERWENCJI	31
SPRAWDZONO TELEFONÓW KOMÓRKOWYCH POD KĄTEM LEGALNOŚCI ICH POCHODZENIA	21

VI. Krajowa Mapa Zagrożeń Bezpieczeństwa – nowe policyjne narzędzie do szybkiej identyfikacji zagrożeń

Od 09.09.2016r. działa Krajowa Mapa Zagrożeń Bezpieczeństwa. Uruchomienie tego narzędzia dla mieszkańców powiatu, było poprzedzone szeroką promocją po to, by każdy miał możliwość wpływu na bezpieczeństwo.

Poczucie bezpieczeństwa należy do podstawowych potrzeb każdego człowieka i ma decydujący wpływ na funkcjonowanie każdej społeczności. Dlatego ważnym jest tworzenie narzędzi, które pozwolą na rzetelne i czytelne zidentyfikowanie i przedstawienie, w tym społecznościom lokalnym, skali i rodzaju zagrożeń oraz instytucji współodpowiedzialnych za zapewnienie bezpieczeństwa i porządku publicznego. Identyfikacja ta nie może przebiegać bez uwzględnienia oczekiwań społecznych. Takim narzędziem mają być mapy zagrożeń bezpieczeństwa. Należy traktować je jako istotny element procesu zarządzania bezpieczeństwem publicznym, realizowanym w partnerstwie międzyinstytucjonalnym i społecznym.

Krajowa mapa zagrożeń bezpieczeństwa opiera się o informacje katalogowane w trzech płaszczyznach:

1. informacje gromadzone w policyjnych systemach informatycznych,
2. informacje pozyskiwane od społeczeństwa w trakcie:

- o bezpośrednich kontaktów z obywatelami, z przedstawicielami samorządu terytorialnego, organizacji pozarządowych itp.;
 - o w trakcie realizowanych debat społecznych poświęconych bezpieczeństwu publicznemu,
3. informacje pozyskiwane od obywateli (internautów) z wykorzystaniem platformy wymiany informacji.

Informacje prezentowane na mapach uwzględniają zarówno wybrane kategorie przestępstw i wykroczeń jak i zagrożenia, które w subiektywnym odczuciu mieszkańców negatywnie wpływają na ich poczucie bezpieczeństwa. Strona nie służy do zgłaszania potrzeby pilnej interwencji Policji. W tego typu przypadkach należy korzystać z numerów alarmowych 112, 997. Każde naniesione na mapę zagrożenie wywoła odpowiednią reakcję Policji.

Sygnaly naniesione przez mieszkańców na Krajową Mapę Zagrożeń Bezpieczeństwa policjanci sprawdzają i weryfikują. Te potwierdzone mają dalszy ciąg i konsekwencje.

Od dnia 9 września do 31 grudnia 2016r. na terenie powiatu inowrocławskiego policjanci odczytali 397 zdarzeń, które wskazali mieszkańcy jako te, które są według nich niebezpieczne i wymagają interwencji Policji. 111 zgłoszeń, czyli blisko 28 procent zostało przez policjantów potwierdzonych. Wiele sygnałów podlega nadal weryfikacji, a patrole kontrolują dane miejsce wiele razy.

Spośród nich najwięcej, bo: 121 dotyczyło spożywania alkoholu w miejscach niedozwolonych, 73 nieprawidłowego parkowania, 50 używania środków odurzających, 48 przekraczania dopuszczalnej prędkości, 22 przypadki wiązały się ze wskazaniem miejsca grupowania się małoletnich, a 21 niewłaściwej infrastruktury drogowej.

VII. GŁÓWNE KIERUNKI DZIAŁAŃ KOMENDY POWIATOWEJ POLICJI W INOWROCŁAWIU NA 2017 ROK

W 2016 roku był wdrożony i realizowany przez Komendę Powiatową Policji w Inowrocławiu **„Powiatowy program zapobiegania przestępczości oraz ochrony bezpieczeństwa obywateli i porządku publicznego na lata 2016-2020”**.

Ponadto zgodnie z priorytetami Komendanta Głównego Policji na lata 2016-2018, inowrocławska Policja będzie realizowała następujące zadania:

- 1) Zwiększenie efektywności działań Policji na rzecz wzmocnienia współpracy ze społeczeństwem,

- 2) Podniesienie skuteczności działań Policji w identyfikacji i zwalczaniu największych współczesnych zagrożeń, w tym cyberprzestępczości,
- 3) Wzrost skuteczności działań Policji w zwalczaniu przestępczości najbardziej uciążliwej społecznie,
- 4) Działania Policji ukierunkowanej na poprawę bezpieczeństwa w ruchu drogowym,
- 5) Optymalizacja działań Policji na rzecz zapewnienia bezpieczeństwa imprez masowych,
- 6) Podniesienie jakości i efektywności pracy Policji poprzez sukcesywne podwyższenie kompetencji zawodowych funkcjonariuszy i pracowników Policji,
- 7) Doskonalenie jakości zadań realizowanych przez policjantów i pracowników Policji poprzez zapewnienie optymalnych warunków pełnienia służby/pracy.

Komendant Powiatowy Policji
w Inowrocławiu

mł. insp. Marcin Ratajczak

Opracowano w Wydziale Prewencji Komendy Powiatowej Policji w Inowrocławiu
Wykonano w 3 egzemplarzach

Egz. nr 1 i 2 – Starostwo Powiatowe w Inowrocławiu

Egz. nr 3 –a/a

Do wykorzystania służbowego, w działalności samorządowej oraz prasowej.

Powielenie po uprzedniej zgodzie przedstawiciela KPP Inowrocław

Wyk.: asp. szt. Izabella Drobniecka, asp. szt. Jacek Piątkowski